

Programma's begroting 2019



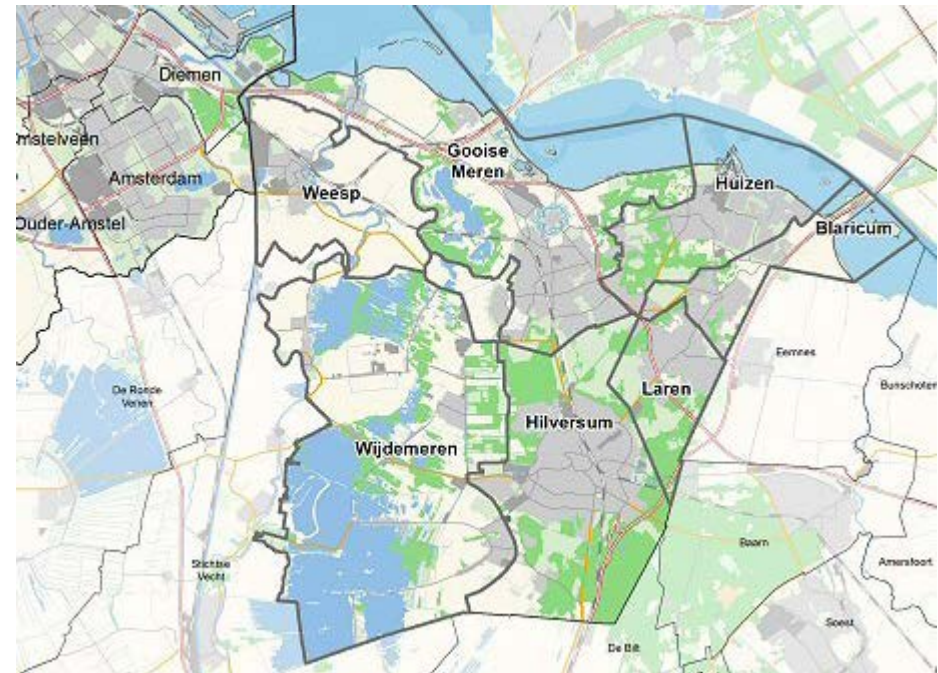
Algemeen bestuur en dienstverlening

Algemene doelstelling

Huizen is een bestuurskrachtige gemeente met een kwalitatief goede dienstverlening als onderdeel van een effectief samenwerkende regio. Uit hoeveel gemeenten die regio op termijn gaat bestaan, hangt af van de Arhi-procedure die de provincie in februari 2017 is gestart.

Het staande gemeentelijk beleid is (naast het nieuwe collegeprogramma dat in 2018 na de raadsverkiezingen zal volgen) vastgelegd in een aantal documenten dat kaders bevat:

- Collegeprogramma 2014-2018
- Visie op dienstverlening Goed geregeld, graag gedaan (februari 2015)
- Toekomstvisie (2007)
- Rapport Organisatieontwikkeling een dubbelslag (2015)
- Informatiebeleid (concept)
- Diverse raadsuitspraken inzake herindeling, regionale samenwerking en het nieuwe Arhi-proces
- Communicatiebeleidsplan 2015-2018: de wereld verandert, communicatie verandert mee (2015)



	Ontwikkelingen en knelpunten	Bestuurlijke prioriteiten en beoogd maatschappelijk effect	Prestaties bestuurlijke prioriteiten
1	<p>In 2017 is het informatiebeleid tot 2020 vastgesteld en in het verlengde daarvan heeft het college begin 2018 besloten tot outsourcing van de automatisering en het bijbehorende technisch beheer. Dit betekent dat de focus meer komt te liggen <i>Informatie</i> in plaats van op <i>automatisering</i>.</p> <p>Dit draagt verder bij aan een dienstverlening die in 2020 uitgaat van <i>'digitaal en kanaalsturing waar het kan, persoonlijk/maatwerk waar het moet, overheids-participatie, mijnoverheid als één overheidspoort, een generieke digitale infrastructuur voor de overheid en ketensamenwerking'</i>.</p>	<ul style="list-style-type: none"> • Plaats- en tijdonafhankelijk werken • Eenvoudigere en snellere dienstverlening: zaakgericht en digitaal werken. • Meer gebruikersgemak: eenheid van bediening en toegang tot informatie → inwoner centraal. • Meer inzicht in prestaties: beter sturen met eigen gegevens en externe gegevens. • Sterke grip op de informatievoorziening in de automatiseringstechnische uitwerking. 	<p>In 2018 lag de focus op de verdere implementatie van zaakgericht werken, als basis voor de (digitale) dienstverlening. Oftewel op het verder uitbouwen op basis van een goed fundament met duidelijke randvoorwaarden. De jaren hierop volgend zijn gericht op het consolideren en verder ontwikkelen. Daarvoor zijn/worden projecten in gang gezet die gericht zijn op het verbeteren van de digitale infrastructuur, de informatievoorziening en de bedrijfsvoering.</p> <p>Daarnaast staan er ook voor 2019 weer projecten op de rol die nodig zijn om te voldoen aan wettelijke verplichtingen.</p>
2	<p>In november 2017 heeft het college van Gedeputeerde Staten (GS) besloten tot het voortzetten van de Arhi-procedure. Het doel van GS voor de middellange termijn is om te komen tot maximaal drie gemeenten in onze regio. Het herindelingsontwerp dat GS in 2018 hebben aangeboden is voor een zienswijze voorgelegd aan de gemeenteraad.</p>	<p>Het collegeprogramma 2018-2022 noemt als speerpunten:</p> <ul style="list-style-type: none"> - - - 	<ul style="list-style-type: none"> • College en raad acteren verder op de eind 2018 vastgestelde zienswijze met betrekking tot het herindelingsontwerp. De in 2019 te volgen procedure betreft het door Provinciale Staten (mede gehoord de zienswijzen van de raden en de inbreng van inwoners) vaststellen van het herindelingsadvies aan de minister; afhankelijk van die besluitvorming kan de raad bepalen op welke wijze een eventuele herindeling moet worden voorbereid. • Versterking van de gezamenlijke bestuurskracht blijft een doelstelling.

Prestaties reguliere taken

- Burgerzaken zal in 2019 3 verkiezingen organiseren. Op 20 maart 2019 worden verkiezingen georganiseerd voor Provinciale Staten én de Waterschappen. Op 23 mei 2019 wordt de verkiezing georganiseerd voor het Europees Parlement.

Openbare orde en veiligheid

Algemene doelstelling

De gemeente wil samen met inwoners, bedrijven, instellingen en de veiligheidspartners politie, brandweer en Geneeskundige Hulpverlening Ongevallen en Rampen (GHOR) op basis van gelijkwaardigheid en gezamenlijkheid werken aan een schone, hele en veilige woon-, werk- en leefomgeving.

Het staande gemeentelijk beleid is vastgelegd in de volgende vastgestelde documenten:

- Kadernota Integraal Veiligheidsbeleid 2015-2018; wordt vernieuwd m.i.v. 2019
- Actieprogramma Veiligheid 2016-2017; wordt vernieuwd m.i.v. 2019
- Regionale veiligheidsstrategie Midden Nederland 2015-2018; wordt vernieuwd m.i.v. 2019.
- Convenant Veilig Uitgaan in Huizen 2014-2018; wordt gewijzigd in 2018
- Gemeenschappelijke Regeling Veiligheidsregio Gooi en Vechtstreek
- Regionaal CrisisPlan 2014
- Organisatieplan Bevolkingszorg
- Dierenwelzijnsbeleid 2008



	Ontwikkelingen en knelpunten	Bestuurlijke prioriteiten en beoogd maatschappelijk effect	Prestaties bestuurlijke prioriteiten
1	<p>De gemeentelijke regierol op het gebied van integrale veiligheid is doorontwikkeld naar de rol van intermediair. In 2019 wordt gewerkt op basis van de nieuwe Kadernota Integraal Veiligheidsbeleid 2019-2022. Het veiligheidswerkveld is de afgelopen jaren sterk in ontwikkeling geweest. Na tien jaar werken met een integraal beleid is Huizen steeds verder geprofessionaliseerd. Knelpunt blijft dat de objectieve veiligheid in Huizen zich positief ontwikkelt maar het (subjectieve) veiligheidsgevoel van de inwoners hier bij achter blijft.</p> <p>In de Veiligheidsmonitor 2017 is het percentage inwoners dat zich wel eens onveilig voelt in de eigen buurt gestegen naar 20,4%. In de Veiligheidsmonitor 2015 was dit percentage 19,4%. Op het moment van schrijven is de monitor van 2017 nog niet beschikbaar.</p>	<p>In de Kadernota is de prioriteit voor veiligheid gelegd op de thema's Veilige Omgeving en Maatschappelijke Veiligheid.</p> <p>In de nieuwe kadernota wordt de nadruk gelegd op drie topprioriteiten waar de aankomende periode op wordt inzet:</p> <ul style="list-style-type: none"> - De aanpak van ondermijnende criminaliteit; - Het borgen van sociale stabiliteit en de aanpak van extremisme; - Aanpak veelvoorkomende criminaliteit en overlast in de openbare ruimte. <p>Het programma is zo ingericht dat de topprioriteiten gedurende de looptijd van het programma ook kunnen wijzigen, afhankelijk van de maatschappelijke ontwikkelingen.</p> <p>De beoogde maatschappelijk effecten van de gemeentelijke inspanningen zijn: een structurele verbetering van het veiligheidsgevoel en positieve ontwikkeling van het criminaliteitscijfer totaal.</p>	<p>In 2019 treedt de nieuwe Kadernota voor de periode 2019-2022 in werking.</p> <p>In 2019 wordt op basis van een beknopt Actieprogramma gewerkt. Dit programma bevat concrete, transparante doelstellingen waar professionals en inwoners zich in herkennen en aan mee kunnen werken ieder op het eigen niveau.</p> <p>Er zijn drie topprioriteiten waar extra capaciteit in wordt geïnvesteerd.</p> <p>In 2019 daalt het percentage inwoners dat zich wel eens onveilig voelt in de eigen buurt tot 15%. Dit wordt gemeten met Waarstaatjegemeente.nl, een onderzoek dat jaarlijks wordt uitgevoerd in Huizen.</p>
2	<p>Het totale criminaliteitscijfer van Huizen ontwikkelt zich (langjarig beeld) positief.</p> <p>Een toenemend knelpunt is de ontwikkeling van de Georganiseerde en Ondermijnende Criminaliteit (GOC), de meer "onzichtbare" criminaliteit, zoals hennepkwekerijen, illegaal gokken, illegale prostitutie en mensenhandel.</p>	<p>De aanpak van GOC wordt in de nieuwe kadernota een van de drie topprioriteiten.</p> <p>Het beoogde maatschappelijke effect is door de ontwikkeling van het bestuurlijk instrumentarium de GOC effectiever te kunnen bestrijden.</p>	<p>Integrale aanpak met de partners in het Regionaal Informatie en ExpertiseCentrum Midden-Nederland. (RIEC MN) Implementeren lokaal beleid voor het bestuurlijk instrumentarium (diverse specifieke bevoegdheden van de burgemeester) zoals m.b.t. sluiting drugspanden, striktere toepassing bepalingen t.a.v. horecaexploitatievergunningen en uitbreiding van het beleid Bevordering Integriteits-Beoordelingen door het Openbaar Bestuur (BIBOB-beleid) naar omgevingsvergunningen.</p>
3	<p>De VVC (Veelvoorkomende criminaliteit), zoals woninginbraken, autoinbraken en bedrijfsinbraken, ontwikkelen zich grillig. Als woninginbraken daalt, stijgen de autoinbraken en/of de bedrijfsinbraken.</p>	<p>Aanpak VVC blijft een bestuurlijke prioriteit. Het beoogde maatschappelijke effect is gericht op het vergroten van de bewustwording en zelfredzaamheid bij de inwoners en bezoekers van Huizen om slachtofferschap te voorkomen en verbetering van het veiligheidsgevoel van de inwoners.</p>	<p>De aanpak VVC is een aanpak met veel, concrete publieksgerichte buurtacties. Deze acties worden binnen de reguliere werkzaamheden ("gewone" prioriteiten in het Actieprogramma) uitgevoerd. De acties worden aangepast aan de concrete ontwikkelingen om snel op een ontwikkeling in te</p>

	Ontwikkelingen en knelpunten	Bestuurlijke prioriteiten en beoogd maatschappelijk effect	Prestaties bestuurlijke prioriteiten
			spelen.
4	Het gedrag van jeugd/jongeren in de openbare ruimte blijft een terugkerend onderwerp in de veiligheidsbeleving.	<p>De aanpak jongeren en terugdringen vernielingen is als reguliere prioriteit opgenomen in de nieuwe kadernota en het actieprogramma., De ervaringen die zijn opgedaan met de integrale aanpak van overlast in de openbare ruimte worden in 2019 geëvalueerd. Op basis van die evaluatie zal een vervolgaanpak worden opgesteld.</p> <p>Het eerste beoogde maatschappelijk effect is een verbeterd zicht op jeugd in de openbare ruimte en meer gerichte aanpak van de diverse vormen van jeugdhinder/-overlast.</p> <p>Het tweede beoogde maatschappelijk effect is d.m.v. een integrale aanpak door de gemeente en haar partners op straat zichtbaar te maken aan jeugd en inwoners dat jeugdoverlast en vernielingen niet getolereerd worden. Bij deze aanpak staat overigens de preventie en het persoonlijk contact voorop.</p>	<p>Het aantal meldingen jeugdoverlast is eind 2019 minder dan 240.</p> <p>Binnen de categorie "meldingen jeugdoverlast" wordt voor zover mogelijk uitgesplitst hoeveel meldingen over hinderlijk gedrag (bijv. luidruchtige groep, rommel achterlaten, fietsen/voetballen waar dat niet mag) zijn en hoeveel meldingen over overlastgevend gedrag (intimidatie, uitschelden van anderen, vernielingen e.d.).</p> <p>Bij de aanpak van hinderlijke jeugd wordt groeps- en vindplaatsgericht opgetreden. Hier wordt ook zo mogelijk de buurt betrokken. Deze aanpak staat onder regie van de gemeentelijke integrale werkgroep Veilige Omgeving en Jeugd waarin gemeente, politie en jongerenwerk in ieder geval participeren.</p> <p>De aanpak ligt vast in de Integrale nota over aanpak overlast in de openbare ruimte.</p> <p>Bij ernstig overlastgevend of crimineel gedrag wordt primair gekozen voor een persoonsgerichte aanpak door professionals. Afhankelijk van de aard en ernst van deze vorm van overlast voert de gemeente (lokale PGA-aanpak), of het Veiligheidshuis hierop de regie. Het aantal aangiften vernielingen is eind 2019 minder dan 250.</p> <p>Terugdringing totaal schadebedrag tijdens de jaarwisseling tot minder dan € 20.000.</p>
5	De afgelopen jaren heeft Huizen te maken gehad met een in het oog springende ontwikkeling op het gebied van (extremistische) radicalisering en polarisatie. De aankomende periode staat in het teken van borgen van de aanpak die de afgelopen jaren is ontwikkeld. De verbinding tussen de werkvelden veiligheid en sociaal domein staan hierbij centraal.	<p>De borging van sociale stabiliteit en de aanpak van extremisme is een van de drie topprioriteiten binnen de nieuwe kadernota Integraal Veiligheidsbeleid. Voorkomen van polarisatie tussen inwoners van Huizen om ervoor te zorgen dat de voedingsbodem voor gewelddadig extremisme niet groter wordt. Vergroten weerbaarheid onder jongeren. Voorkomen verspreiding van extremistisch gedachtegoed.</p>	<p>In 2019 wordt de inzet van de versterkingsgelden verder doorontwikkeld en geborgd in de organisatie. De doorontwikkeling moet vooral gericht zijn op sociale stabiliteit gemeente-breed en voor de lange termijn, met betrokkenheid van maatschappelijke en religieuze instellingen naar een overkoepelend Programma Verdraagzaam Huizen.</p>

	Ontwikkelingen en knelpunten	Bestuurlijke prioriteiten en beoogd maatschappelijk effect	Prestaties bestuurlijke prioriteiten
6	De politie trekt zich (op basis van landelijk beleid) terug op haar kerntaken: opsporing strafbare feiten en handhaving openbare orde. Preventieve taken behoren niet meer tot de kerntaken.	Zichtbaarheid van politie (wijkagenten), toezichthouders en handhavers in de wijken behoudt de prioriteit. Het beoogd maatschappelijk effect is dat inwoners en bezoekers zich veilig voelen in de openbare ruimte.	Met de politie worden prestatieafspraken gemaakt over de inzet van de (wijk)agenten. De politie stemt jaarlijks in met het Actieprogramma Veiligheid, Preventief toezicht en handhaving. Algemene Plaatselijke Verordening (APV-) en parkeerregelgeving wordt grotendeels uitgevoerd door Buitengewoon Opsporings Ambtenaren (BOA's). De inzet van extra boa-capaciteit wordt in 2019 geëvalueerd.
7	In 2019 zal aan de hand van een (beperkte) set van prestatie-indicatoren en kentallen over de prestaties van de Veiligheidsregio gerapporteerd worden. Daarbij is onderscheid gemaakt naar "productverantwoording" (de harde cijfers) en "prestatieverantwoording" (een meer kwalitatieve beschrijving op genoemd onderwerp).	Een optimale fysieke veiligheidsorganisatie, stuurbaar op de onderdelen Brandweer, Meldkamer, GHOR, Bevolkingszorg en Crisisbeheersing en Rampenbestrijding.	Het Beleidsplan Veiligheidsregio Gooi en Vechtstreek beschrijft de belangrijke, strategische beleidskeuzen voor de komende vier jaar. Het beleidsplan is in 2016 opgesteld en wordt jaarlijks geactualiseerd. De actualisatie 2017-2020 is in juni 2017 door het algemeen bestuur vastgesteld. Het beleidsplan legt de focus op zes opgaven waarvoor de veiligheidsregio zich in de komende jaren – en dus ook in 2019 – gesteld weet. Deze opgaven zijn: 1. Aansluiting op maatschappelijke veranderingen; 2. Verbeteren van de verbinding met externe partijen; 3. Met Utrecht en Flevoland toewerken naar opschaling Midden-Nederland; 4. Verbreden gebruik crisisorganisatie door gemeenten; 5. Verbeteren integrale advisering op risicobeheersing; 6. Integrale sturing en uitvoering. Ter realisatie van deze opgaven dienen in 2019 de volgende elf thema's te worden opgepakt: Opgave 1: - Doorontwikkeling repressieve organisatie; - Benutten brandweerkazernes ter versterking van de sociale infrastructuur in woonkernen; - Nieuwe rechtspositie ambtenaren; Opgave 2:

	Ontwikkelingen en knelpunten	Bestuurlijke prioriteiten en beoogd maatschappelijk effect	Prestaties bestuurlijke prioriteiten
			<ul style="list-style-type: none"> - Veiligheidsregio ontwikkelt zich tot platform voor veiligheidsvraagstukken; Opgave 3: <ul style="list-style-type: none"> - Verkenning interregionale samenwerking; Opgave 4: <ul style="list-style-type: none"> - Project cisisorganisatie Midden-Nederland; Opgave 5: <ul style="list-style-type: none"> - Omgevingswet; Opgave 6: <ul style="list-style-type: none"> - Professionaliseren veiligheidsbureau; - Basis leggen voor systeem van integrale informatievoorziening; Algemeen: <ul style="list-style-type: none"> - Vakbekwaam worden, vakbekwaam blijven MONO; Vakbekwaam worden, vakbekwaam blijven MULTI. <p>Het is overigens niet zeker dat deze thema's ook daadwerkelijk in 2019 kunnen worden gerealiseerd. Er wordt namelijk prioriteit gegeven aan de plannen voor een verregaande samenwerking of fusie met Flevoland.</p>
8	<p>Naar aanleiding van de programmabegroting 2017 van de Veiligheidsregio Gooi en Vechtstreek is door de toezichthouder (Provincie Noord-Holland) opgemerkt dat er sprake is van een (financieel) broos evenwicht.</p> <p>Landelijke, regionale en autonome ontwikkelingen zorgen voor extra druk op de beschikbare middelen. Dit zorgt voor 2018 en verder voor een tekort op de begroting.</p>	<p>Het beleid van de Veiligheidsregio Gooi en Vechtstreek voor het weerstandsvermogen is dat de risico's worden gedekt door de algemene reserve, bestemmingsreserves en budget voor onvoorzien.</p>	<p>Bewuste (bestuurlijke) keuzes waardoor voldoende weerstandscapaciteit aanwezig is om eventuele risico's op te vangen.</p>

Prestaties Reguliere Taken

- Jaarlijkse rapportage over uitvoering Integraal Veiligheidsbeleid
- Een jaarlijkse test om de slagkracht van de Veiligheidsregio te meten.

Beheer en inrichting openbare ruimte

Algemene doelstelling

Het verbeteren van de kwaliteit van de openbare ruimte, zodat deze mooi en voor alle gebruikers (verkeers-)veilig, schoon en gebruikersvriendelijk is.

Het gemeentelijke beleid voor het beheer en de inrichting van de openbare ruimte is vastgelegd in:

- Actualisatie Verkeerscirculatieplan (2013), actualisatie in 2018 (Mobiliteitsplan Huizen 2018 – 2021)
- Fietsnota (2013)
- Meerjarenonderhoudsplan infrastructuur en riolering (jaarlijks 2e kwartaal en 3e kwartaal)
- Rapportage Wegbeheer 2016-2019 (2016) en Wegbeheer 2017-2026 (2016) en 40-jaren onderhoudsplan infrastructuur (mededeling portefeuillehouder juni 2017)
- Verbreed Gemeentelijk Rioleringsplan en Waterplan Huizen 2016-2025 (2016)
- Verordening op de afvoer van hemel- en grondwater (2017)
- Leidraad Bomen- en Groenstructuur (2013)
- Evaluatie aanpak boomwortelschade 2013 (2012)
- Nota vervanging wagenpark en materieel gladheidsbestrijding (2004)
- Beleidsplan gladheidsbestrijding (2011-2020)
- Veegplan gemeente Huizen (2009)
- Beleidsnota onkruidbestrijding op verharding 2015-2017 (2015)
- Beleidsplan openbare verlichting 2011-2015 (2011), actualisatie in 2018
- Zwerfafvalbeleid (2011)
- Bestendig beheer openbare ruimte (Flora- en faunawet) (2011)
- Evaluatienota Wijk- en Buurtbeheer (2015)
- Duurzaam inrichting van de openbare ruimte door het team WS (2015)
- Evaluatie onkruidbeheer op verharding (2016)
- Notitieplaatsingscriteria en actualisatie banken en zitmeubilair (2017)
- Nota duurzaam groenbeheer (2017)



	Ontwikkelingen en knelpunten	Bestuurlijke prioriteiten en beoogd maatschappelijk effect	Prestaties bestuurlijke prioriteiten
1a	<p>Openbare ruimte</p> <p>De Nieuwe Bussummerweg is een belangrijke weg. Karakteristieke laanbomen, fiets- en busroute naar Bussum, veel ondergrondse kabels en leidingen. Onderhoud aan asfalt en bomen is dringend nodig. Hoe combineren we deze functies?</p>	<p>Veilige en duurzame inrichting van de Nieuwe Bussummerweg.</p>	<p>In 2018 wordt een variantenstudie gedaan. Wat zijn de (on)mogelijkheden als we kiezen voor de laanbomen, voor de fiets of voor de bus / auto? Wat is mogelijk en wat is niet mogelijk. Op basis daarvan wordt een ontwerp uitgewerkt.</p>
1b	<p>Wegen</p> <p>Er is nog een onderhoudsachterstand. In 2017 is de Voorziening Infrastructuur ingesteld en vanaf 2019 vindt een jaarlijks dotatie plaats.</p>	<p>Het wegwerken van onderhoudsachterstand, van 9% naar 8% in 2021 en vervolgens handhaven op maximaal 8%.</p>	<p>Het uitvoeren van groot onderhoudswerkzaamheden aan wegen, voetpaden en fietspaden en van werkzaamheden waardoor het percentage wegen met een onvoldoende kwaliteitsniveau wordt teruggebracht naar de streefwaarde van 8% in 2021.</p>
2a	<p>Verkeer</p> <p>Huizen kent geen grote verkeersproblemen, maar er zijn wel aandachtspunten op het gebied van circulatie in het Oude Dorp, aan de west- en oostzijde van het dorp, parkeren in het Oude Dorp en in de wijken, fiets parkeren, fietsnetwerk lokaal en in de regio en vrachtverkeer. In het Mobiliteitsplan Huizen 2018 – 2021 staan verbetervoorstellen. Ondanks dat de absolute ongeval cijfers in Huizen gunstiger zijn dan landelijk, lijkt het onveiligheidsgevoel toe te nemen.</p>	<p>Verder vergroten van de verkeersveiligheid en het veiligheidsgevoel en beperken van het aantal ongevallen.</p>	<p>In 2018 wordt het Verkeerscirculatieplan geactualiseerd, het Mobiliteitsplan Huizen 2018 – 2021. Dit beleidsplan wordt onderdeel van de Omgevingsvisie. In het plan worden voorstellen gedaan voor de circulatie in het Oude Dorp, aan de westzijde (Crailoseweg e.o.) en aan de oostzijde ('t Merk e.o.), parkeren in het Oude Dorp en in de wijken, fiets parkeren, fietsnetwerk lokaal en in de regio en vrachtverkeer.</p> <p>Een aantal projecten worden in 2018 uitgevoerd met provinciale subsidie:</p> <ul style="list-style-type: none"> - Naarderstraat/Ruyterstraat/Prins Bernhardplein; - herinrichting Zenderwijk 2^e fase; - inritconstructies Huizermaatweg/Graaf Gerolf/Graaf Floris en Gooierserf (t.h.v. bushalte Jol); - inritconstructie Blaricummerstraat/Dr. Lelylaan.

			<p>Voor een aantal verkeersmaatregelen is subsidie aangevraagd bij de provincie Noord-Holland. Het gaat om de volgende projecten:</p> <ul style="list-style-type: none"> - herinrichting Haardstedelaan; - inritconstructie Eemlandweg/Melkweg; - inritconstructie Aristoteleslaan/Hoofdweg en kruispuntplateau Hoofdweg; - fietspad tussen Landweg en Gooiersef; - fietspad tussen Rijsbergenweg en Randwegmidden. <p>De aanvullende gemeentelijke financiële bijdrage is beschikbaar doordat deze maatregelen worden uitgevoerd in combinatie met geplande onderhoudswerken.</p>
2b	<p>a. Bereikbaarheid Er zijn knelpunten op het gebied van bereikbaarheid. Autonome groei van verkeer en de uitbreiding van de gemeente Almere leidt tot filevorming op de A1 en A27.</p> <p>b. Provinciale aanbesteding van openbaar vervoer.</p>	<p>a. Voldoende doorstroming op de A1 en A27.</p> <p>b. Goed en bereikbaar openbaar vervoer voor iedereen.</p>	<p>a. De onderzoeksfase van het MIRT-onderzoek Oostkant Amsterdam is afgerond. Het resultaat is een maatregelenpakket bestaande uit maatregelen op korte, middellange (2022) en lange termijn (2030). Dit pakket is in lijn met het standpunt van de regio Gooi en Vechtstreek, op basis van de Regionale Samenwerkingsagenda, en focust op het Openbaar Vervoer, knooppuntenontwikkeling, de fiets en de A1 (de focus ligt niet op de A27, wel op ontwikkelingen van openbaar vervoer). Er is aandacht voor de oostkant van de regio. De verschillende maatregelen landen in de gebiedsgerichte programma's van de Metropoolregio Amsterdam en Utrecht, waarbinnen ze worden geprioriteerd en afgewogen. Dit is geen garantie dat ze worden overgenomen. Gezamenlijk optrekken van de regiogemeenten is daarom vereist.</p> <p>b. Inzetten bij de provincie op integratie van openbaar vervoer en doelgroepenvervoer.</p>

	Ontwikkelingen en knelpunten	Bestuurlijke prioriteiten en beoogd maatschappelijk effect	Prestaties bestuurlijke prioriteiten
3	Riolering – water Door de klimaatverandering zullen er heftiger regenbuien vallen en langere droge en warme perioden zijn. Daarop moeten we ons voorbereiden.	Door een goede inrichting van de totale fysieke omgeving moeten de negatieve effecten van de klimaatverandering beperkt blijven.	Alle plannen, voor de openbare ruimte en bebouwde omgeving, zijn klimaatbestendig. Bewoners betrekken bij ontsteden / vergroenen van tuinen.
4	De technische ontwikkelingen van de openbare verlichting gaan snel. Wat zijn kansen? Openbare verlichting draagt bij aan het veiligheidsgevoel in de openbare ruimte.	Een veilige openbare ruimte en beperking van energiegebruik.	In 2018 wordt het beleidsplan openbare verlichting geactualiseerd.
5	Groen en bomen a. In delen van de Bovenmaten, Stad en Lande, Bovenweg, Byvanck en Zenderwijk is de omgeving versteend. Verloedering dreigt.	a. Groene uitstraling van alle wijken, vooral van de versteende wijken. Kwaliteitsimpuls openbare ruimte.	a. Beperkte ingrepen die grote effecten hebben. Te denken valt aan het vervangen / plaatsen van bomen, bestrating vervangen door groen. Stimuleren van vergroenen van tuinen (actie Steenbreek).

Prestaties reguliere taken

Algemeen

Op alle beleidsterreinen zijn de beleidsmatige ontwikkelingen vastgesteld. Uitvoering vindt plaats van de meerjaren onderhoudsplanningen van Infrastructuur en Riolering, de Fietsnota, het verbreed Gemeentelijk Rioleringsplan en Waterplan, de Leidraad Groen- en Bomenstructuur, Rapport Wegbeheer, Opwaardering Stadspark, nota's voor vegen, afvalbakken, onkruidbestrijding en zwerfafval.

In 2018 worden beleidsplannen gemaakt voor verkeer, Mobiliteitsplan Huizen 2018-2021, Openbare Verlichting 2018 – 2021.

MOR

Jaarlijks ontvangen we circa 4400 meldingen over gebreken in de openbare ruimte. Het meldpunt wordt steeds bekender en het absolute aantal meldingen blijft ongeveer gelijk. De meeste meldingen worden gedaan over bomen, groenvoorzieningen, handhaving, openbare verlichting, riolering / putten en verhardingen. Het effect van de onderhoud- en beheersmaatregelen zou moeten leiden tot een lager aantal meldingen (- 5%).

Wegen - Infrastructuur

Met belangengroepen (Regionale Schouwgroep, Visio) de kwaliteit en toegankelijkheid van de openbare ruimte schouwen. Twee keer per jaar (Voorjaarsnota en Begroting) wordt de Meerjarenonderhoudsplanning Infrastructuur geactualiseerd.

Water - riolering

Goede kwaliteit rioolbeheer en oppervlaktewater. Samenwerking in de Amstel Gooi en Vecht (AVG)-regio, door kennisuitwisseling en gezamenlijke onderzoeken. Maatregelen om Huizen voor te bereiden op klimaatveranderingen door tegengaan van wateroverlast en hittestress. Uitvoeren van de maatregelen zoals genoemd in het nieuwe uitgebreide Gemeentelijk Rioleringsplan (GRP) 2016-2025 en Waterplan 2016-2025. Het aanleggen van ondergrondse voorzieningen om regenwater te bergen, het aanleggen van wadi's ("regenwatervijvers"), het toepassen van water passerende stenen, infiltratie in de bodem, het omvormen van stenen naar groen, in de Zenderwijk en Stad en Lande en onderzoek wateroverlast Bad Vilbelpark. Het bevorderen dat ook bewoners maatregelen nemen (afkoppelen dakoppervlakken, ontsteden van tuinen). Deelnemen operatie Steenbreek. Beperken van kostenstijgingen door efficiënt beheer van de waterketen.

Verkeer

Fietsgebruik in Huizen stimuleren. Verbeteren van fietsnetwerk, met goed onderhouden fietspaden en stallingvoorzieningen door het uitvoeren van diverse maatregelen uit de Fietsnota, zoals:

- fietspadenonderhoud,
- aanpassen van bochten en doorsteken,
- weghalen van obstakels.

Openbaar vervoer

De HOV-meerijvariant via de Meent wordt voorbereid.

Groen en bomen

Duurzaam beheren van het groen en bomenbestand. Behoud en intensivering structureel groen. Bewustwording van het belang van openbaar en particulier groen. Aanplanten van een grotere variatie van bomen en beplanting (grotere kwaliteit, meer biodiversiteit, verschillende bloeitijden). Voortzetting van de aanpak van overlast door boomwortels.

Stadspark

Afgestemd op de uitwerking van het HOV-meerijdracé wordt het laatste deel van de herinrichting van het Stadspark afgerond. In het noordelijk deel worden twee bruggen en de aansluitende paden gerealiseerd.

Duurzaam

Ontwikkeling naar een circulaire economie. Nieuwe mogelijkheden om afval te hergebruiken. Bij uitvoering beheerswerkzaamheden afval gescheiden inzamelen en afval uit de openbare ruimte weer hergebruiken. Toepassen van duurzame / circulaire materialen. Deelnemen aan pilots in het kader van VANG (Van Afval Naar Grondstof). Zwerfafval beperken in de openbare ruimte. Verduurzamen van wagenpark (binnen de beschikbare budgetten).

Participatie

Bewoners en vrijwilligers faciliteren die actief zijn betrokken bij hun woon- en leefomgeving in hun wijk. Stimuleren van zelfwerkzaamheid door bewoners (bijv. groenonderhoud). Uitvoering binnen de bestaande budgetten.

Inclusief

Kansen in de openbare ruimte en sociaal domein. We dragen bij aan de inclusieve samenleving en inclusieve organisatie. Meer mensen krijgen kansen om te werken in de openbare ruimte. Bij openbare werken zijn jaarlijks 18 medewerkers van de Tomin gedetacheerd, geregeld zijn er stagiairs, er is 1 vaste BBL plek, de gemeente geeft opdrachten aan het SPG (straatmakers in opleiding), er zijn plaatsen voor Re-integratieprojecten, meewerken aan Halt-projecten.

Sociale infrastructuur

Algemene doelstelling

Het programma sociale infrastructuur is gericht op het behouden en bevorderen van goede voorzieningen voor onderwijs, cultuur, sportvoorzieningen en welzijn ten behoeve van de deelname naar vermogen van onze (jonge) inwoners in de samenleving.

Het staande gemeentelijke beleid is vastgelegd in een aantal documenten:

- De Gemeenschappelijke regeling openbaar basisonderwijs
- De Gemeenschappelijke regeling educatie
- Kadernotitie Integraal onderwijs-huisvestingsplan 2017-2027
- Nota lokaal onderwijsbeleid (2014)
- Nota Speelruimtebeleid SpeelWijzer (2017)
- Cultuurnota
- Sportnota Samenspel (2013)
- Meerjarenonderhoudsplannen voor alle gemeentelijke (sport, onderwijs & welzijn) accommodaties
- Beleidsplan Sociaal Domein 2019-2022
- Regionaal uitvoeringsplan 'match op meedoen': jeugd, onderwijs, werk en zorg
- Plan van aanpak uitvoering VN-verdrag in Huizen



	Ontwikkelingen en knelpunten	Bestuurlijke prioriteiten en beoogd maatschappelijk effect	Prestaties bestuurlijke prioriteiten
1.	Medio 2020 loopt het contract af met Optisport voor het beheer van sportcentrum De Meent. Bij de aanbesteding voor een nieuw beheercontract dient te worden gekeken naar mogelijke combinaties met het beheer van sporthal Wolfskamer, de gemeentelijke gymzalen en zwembad Sijsjesberg.	Het beheer van de sportaccommodaties wordt geoptimaliseerd en passend belegd.	Voorafgaand aan de aanbesteding dienen mogelijke behevormen te worden onderzocht. Ook de evaluatie van het beheer van sporthal Wolfskamer door Basketballvereniging Quick Runners maakt onderdeel uit van dit onderzoek.
2.	In 2019 wordt het Sportbesluit aangepast aan de Europese btw-richtlijnen. Dat betekent dat de sport met ingang van 2019 onder de btw-vrijstelling valt. Dit heeft financiële consequenties voor zowel de gemeente als de sportstichtingen.	De sportstichtingen/sportverenigingen mogen niet in zodanige financiële problemen komen door deze aanpassing dat ze hun reguliere taken niet meer op adequate wijze kunnen uitvoeren.	<ul style="list-style-type: none"> • In overleg met de sportstichtingen de financiële consequenties van de aanpassing van het sportbesluit in beeld brengen (voor zover dit niet in 2018 mogelijk is). • Hierbij ook, voor zover van toepassing, de hoogte van de onderhoudsbijdragen betrekken.
3.	Energietransitie naar energiezuinige en aardgasvrije gebouwen.	Voorbeeldfunctie ten aanzien van de energietransitie en terugdringing van de co2-uitstoot: Energiezuinig en aardgasvrij maatschappelijk vastgoed, zowel voor de gemeentelijke accommodaties als onze maatschappelijke partners.	<ul style="list-style-type: none"> • Het verduurzamen en aardgasvrij maken van gemeentelijk (verhuurd) maatschappelijk onroerend goed. Dit op het moment dat er grote onderhoudsinvesteringen aan de orde zijn. • (Vervangende) nieuwbouw op basis van het nieuwe bouwbesluit en aardgasvrij. • Onze maatschappelijke partners (onderwijs, sport, cultuur) de gelegenheid geven om de verduurzaming van hun eigen accommodaties te realiseren door waar mogelijk leningen te faciliteren. • Indien nodig en mogelijk extra krediet of leenfaciliteit om schoolbesturen te ondersteunen bij de verduurzaming van hun schoolgebouwen of bij nieuwbouw al te kunnen anticiperen op het nieuwe bouwbesluit (BENG en aardgasvrij).
4.	Regionale samenwerking heeft geleid tot het Regionale programma Cultuur & Erfgoed, Recreatie en Toerisme (CERT). Het programma moet de regio met name aantrekkelijk maken voor bezoek en verblijf.	<ul style="list-style-type: none"> • Verbetering van de regionale samenwerking op het gebied van cultuur en erfgoed tussen de culturele instellingen en door de vorming van georganiseerde samenwerking. 	<ul style="list-style-type: none"> • In 2019 wordt een start gemaakt met activiteiten die inhoud moeten geven aan de vastgestelde kwaliteitsplek "Kustlijn en havens langs de Zuiderzee". Dit vindt plaats in samenspraak met organisaties uit de hele regio die bij dit onderwerp betrokken zijn.

		<ul style="list-style-type: none"> • Verbetering van de regionale samenwerking op het gebied van cultuureducatie en cultuurparticipatie, zowel binnen als buiten het onderwijs. • Cultuurmarketing vanuit gezamenlijke doelen en ten behoeve van cultuurparticipatie. Dit sluit nauw aan bij de doelstellingen van het deelprogramma recreatie en toerisme (CERT). In samenwerking met de instellingen worden de activiteiten ontplooit om toeristen naar de regio te trekken. 	<ul style="list-style-type: none"> • In samenspraak met scholen en instellingen in de regio wordt voor scholen een programma voor cultuureducatie en cultuurparticipatie opgesteld. Uitgangspunt daarbij is de vraag op dit terrein van de scho(o)l(en). • In samenwerking met musea, culturele ondernemers en andere betrokken organisaties bezien op welke wijze al bestaande en ook nieuw te ontwikkelen lokale/regionale kunst/culturele producten verder kunnen worden ontwikkeld en ontsloten voor bezoekers/toeristen van buiten de regio en (int.)toeristen. In ieder geval bezien of en zo ja op welke wijze deze interessanter gemaakt kunnen worden voor de doelgroepen.
5.	Rijksregeling Buurtsportcoaches: om gemeenten te ondersteunen in het creëren van voldoende sport- en beweegaanbod voor alle inwoners van jong tot oud, investeert het ministerie van VWS in de uitbreiding van de bredere inzet van combinatiefuncties met extra buurtsportcoaches. In Huizen zijn bijna 9 fte buurtsportcoaches actief.	<p>Met de Buurtsportcoach zet de gemeente Huizen in op bewegen in de buurt, laagdrempelig en dichtbij. Hierbij wil zij:</p> <ol style="list-style-type: none"> 1. Kwetsbare groepen aan het bewegen krijgen en hiermee hun gezondheid verbeteren. 2. De jeugd op gezond gewicht houden en veilig laten deelnemen aan sport- en beweegactiviteiten. 3. De sociale cohesie en de interactie in de buurt, inclusief onderwijs, verbeteren. <p>Zo veel mogelijk inwoners laten (arbeids)participeren.</p>	In 2018 hebben we de balans opgemaakt in hoeverre de inspanningen van de buurtsportcoaches (9fte) bijdragen aan het behalen van de gestelde doelen. Op basis hiervan, zowel van de behaalde resultaten tot en met 2018 als de invulling van de regeling door het rijk bepalen hoe Huizen, de voorzetting in 2019 bestendigd voor de periode 2019- 2021.
6.	Meer inzetten op preventie. We willen de jeugdigen en gezinnen in een eerder stadium handvatten bieden om problemen zelf, in hun netwerk, of met behulp van lichte ondersteuning op te lossen. De samenwerking met onder andere het onderwijs, de huisartsen en Jeugd en Gezin zijn daarbij van belang.	<ul style="list-style-type: none"> • Voor jeugdigen en gezinnen is er laagdrempelige hulp en ondersteuning beschikbaar. We willen het aantal thuiszitters en het zogenaamde 'grijze' circuit in samenwerking met het onderwijs fors beperken. Bovendien willen we ook tijdens ziekte van leerlingen meer nabij 	<p>Het harmoniseren van de voorschoolse voorzieningen:</p> <ul style="list-style-type: none"> • Het doorontwikkelen van Jeugd en Gezin • Inwoners (ouders, kinderen en jeugdigen) moeten voor al hun opvoed- opgroei- en ontwikkelvragen gemakkelijk de weg weten naar Jeugd en Gezin. • Jeugd en Gezin is de spin in het web als het om preventie gaat, inclusief huiselijk geweld en kindermishandeling.

		<p>zijn en kunnen interveniëren.</p> <ul style="list-style-type: none"> • Continuering van voldoende Vroeg en voorschoolse educatie (VVE)-aanbod van hoge kwaliteit die ook toegankelijk is voor reguliere peuters en kostwinnerskinderen in het kader van optimale ontwikkeling. 	
7.	Met diverse bronnen, zoals uitkomsten van de GGD gezondheidspeilingen, kunnen de verschillen tussen wijken op postcodegebied in kaart worden gebracht	Professionals hebben kennis van relevante verschillen qua gezondheid/kenmerken/problematiek op wijkniveau. De sociale wijkteams benutten deze kennis, onder meer door hiermee kwetsbare mensen beter te kunnen bereiken en dienstverlening gericht in te kunnen zetten.	Gebiedsgerichte aanpak (nagaan of voorzieningen in wijk aansluiten bij gebiedskenmerken wijk) en zo nodig bijstellen, ook op basis van behoeften van inwoners

Prestaties reguliere taken

- Implementatie plan van aanpak uitvoering VN-verdrag inzake de rechten van mensen met een beperking in Huizen.
- Implementatie preventie- en handhavingsplan alcohol jeugd 2017-2020.
- Implementatie project Rookvrij opgroeien.
- Op basis van de uitkomst van het in 2018 uitgevoerde onderzoek naar de vraag of nieuwbouw of renovatie voor wijkcentrum Draaikom aan de orde is in 2019 tot uitvoering overgaan.

Maatschappelijke ondersteuning

Algemene doelstelling

Doel is het bevorderen van maatschappelijke participatie en economische zelfredzaamheid van inwoners.

Relevante (vastgestelde) documenten:

- Beleidsplan Sociaal Domein 2019-2022
- Beleidsplan bescherming en opvang 2017-2020
- Participatievisie
- Regionaal uitvoeringsprogramma sociaal domein 2019-2020



	Ontwikkelingen en knelpunten	Bestuurlijke prioriteiten en beoogd maatschappelijk effect	Prestaties bestuurlijke prioriteiten
1.	Blijvende toestroom van vluchtelingen. Aanpak eenzaamheid bij jonge statushouders.	Economische en sociale zelfredzaamheid van statushouders.	<ul style="list-style-type: none"> • Doorontwikkelen van (werk)afspraken met de verschillende organisaties die betrokken zijn bij integratie van statushouders. • (Door)ontwikkelen van maatwerktrajecten voor statushouders, met name jonge statushouders tussen 21 en 30 jaar. • Statushouders die het betreft hebben een plan, zijn gematched en zijn 10 dagdelen actief binnen onderwijs, werk, dagbesteding, zorg en/of activeringstraject.
2.	Als onderdeel van het plan Bescherming en Opvang is er beleid op huiselijk geweld en kindermishandeling ontwikkeld. Professionals zijn te vaak los van elkaar bezig en soms ook te vrijblijvend met de bestrijding ervan.	Partners maken afspraken en werken samen om huiselijk geweld en kindermishandeling terug te dringen. Op grond van monitoring moet het terugdringen van huiselijk geweld inzichtelijk worden.	Er is een taskforce Huiselijk Geweld en Kindermishandeling actief in onze regio. Vandaaruit uitvoering geven aan projecten die in het beleidsplan Bescherming en Opvang hiertoe zijn benoemd voor 2019 en verdere jaren, waaronder drang, verwijzindex, de nieuwe meldcode en het ontwikkelen en implementeren van de Multi Disciplinaire Aanpak van seksueel en huiselijk geweld en kindermishandeling (MDA++).
3.	We gaan veel meer inzetten op de transformatie van de jeugdhulp. Door middel van ontschotting van budgetten ontstaan meer mogelijkheden voor betere samenwerking en innovaties in ondersteuning, hulp en zorg aan jeugdigen en gezinnen.	<ul style="list-style-type: none"> • Binnen de gestelde kaders doen wat nodig is voor de inwoner. • We bieden iedere jeugdige een passend aanbod op het snijvlak van onderwijs en jeugdhulp. • We ondersteunen jeugdigen en gezinnen in de directe omgeving en indien noodzakelijk groeien kinderen het liefst op in gezinshuizen of pleeggezinnen in plaats van residentiële instellingen. • We zetten in op het zoveel als mogelijk voorkomen van verblijf elders. 	<ul style="list-style-type: none"> • We zetten in, samen met de zorgaanbieders, om de jeugdhulp te harmoniseren. • We gaan samen met het onderwijs de huidige zorg onderwijs arrangementen doorontwikkelen, inhoudelijk en financieel, zodat voor iedere jeugdige in de regio een passende plek beschikbaar is. • We onderzoeken het aantal verblijfsplekken en de wijze van financiering in onze regio. Dit plan wordt opgepakt in combinatie met de aanpak van de pleegzorg. • We zetten in op voldoende ondersteuning in de thuisomgeving zodat verblijf elders echt het laatste redmiddel kan zijn.

4.	Het huidige Wmo vervoer is fijnmazig (van deur tot deur), maar niet altijd goed afgestemd op de behoeften van inwoners (lang vooraf klaar staan en lang onderweg) en het is niet goed afgestemd op het openbare vervoer.	Fijnmazig en vraaggericht doelgroepenvervoer.	Aan de hand van de uitkomsten van de regionale werkgroep “gebundeld vervoersnetwerk” wordt het nieuwe contract voor Wmo vervoer het doelgroepenvervoer optimaal afgestemd op het openbare vervoer. Uitgangspunten zijn fijnmazig en vraaggericht.
----	--	---	---

Prestaties reguliere taken

- Ontschotten van werkwijzes vanuit Tijd voor Meedoen, Versa meedoen makelaar en Zicht op meedoen. Hierdoor kunnen mensen met grote afstand tot de arbeidsmarkt doorstromen naar de best passende plek.
- Vanwege toegenomen verwevenheid van de individuele en algemene voorzieningen, afspraken maken over gezamenlijke aanpak HBEL met betrekking tot algemene voorzieningen (zoals inloop voorzieningen, Versa meedoen makelaar en maatjesprojecten).
- Op basis van analyses van casussen en meldingen bij het interventieteam zo mogelijk preventieve maatregelen inzetten, waardoor instroom bij vangnet (onder andere zorgmijders en overlastgevers) afneemt.
- Uitvoeren van plan van aanpak ter bevordering van de participatie van kinderen in armoedesituaties.
- Via opdracht aan Jeugd en Gezin hebben kinderen zo min mogelijk zware hulp nodig en wordt de preventie nog verder versterkt doordat professionals hun expertise meer aan de voorkant inzetten.

Ruimtelijke en economische ontwikkeling

Algemene doelstelling

Het bevorderen van een leefbare en duurzame gemeente waar het goed wonen, werken en recreëren is, die voor iedereen passende woonruimte biedt, een evenwichtige detailhandelstructuur kent, waarin de kwaliteit en omvang van de bedrijventerreinen belangrijk zijn en die veel te bieden heeft voor bezoekers en toeristen.

Het gemeentelijk ruimtelijk en economisch beleid is vastgelegd in:

- Collegeprogramma 2014-2018
- Toekomstvisie 2020 “Huizen, levendig dorp aan het water”
- Structuurvisie Huizen “Haven van het Gooi” 2011, bestemmingsplannen
- Welstandsnota Huizen (2009-2012)
- Definitieve rapportage RVO (Rijksdienst Voor Ondernemend Nederland) over verkleuringsmogelijkheden van leegstaande kantoorpanden naar woningen aan de Huizermaatweg (2015)
- Nota Volkshuisvesting 2012, Huisvestingsverordening (2015), prestatieafspraken met De Alliantie (2017), regionale woonvisie (2017)
- Kadernota Economie (2008), Detailhandelbeleid (2010), kadernota evenementenbeleid (2011) en Actieplan evenementen 2015-2019 en 2019-2022, nota Toerisme (2014), vervolgbeleid Toerisme Huizen 2015-2019 en beleid werklocaties (2014)
- Milieuprogramma 2016-2020, waarin de ambitie “Huizen Klimaatneutraal in 2050” is opgenomen
- Nota's Vergunningen, Toezicht en Handhaving Omgevingsrecht (Wabo) 2015-2019
- Nota's Bodembeheer en Bodemkwaliteitskaart/bodemfunctieklassenkaart (2014)



	Ontwikkelingen/knelpunten	Bestuurlijke prioriteiten en beoogd maatschappelijk effect	Prestaties bestuurlijke prioriteiten
1	Onvoldoende benutting van de aantrekkelijke verblijfsgebieden van Huizen, te weten de kustzone, de waterrecreatie, het havengebied en het centrumgebied van het oude dorp.	<ul style="list-style-type: none"> • Versterken ruimtelijke en recreatieve gebruiksmogelijkheden kustzone. • Versterken ruimtelijke en recreatieve gebruiksmogelijkheden Gooimeer. • Afronding project Oude Haven, 2e en 3e fase. • Herontwikkeling Krachtcentrale. 	<ul style="list-style-type: none"> • In 2019 wordt uitvoering gegeven aan de in 2018 ontwikkelde kustvisie waarin concreet de 4 projecten bij het surfstrand in overleg met belanghebbenden zijn uitgewerkt. • Verbetering van de waterrecreatie door intergemeentelijke aanpak voor beheer en onderhoud van recreatieve voorzieningen (o.a. maaien waterplanten, onderhoud eilanden/aanlegplaatsen/stranden). • In 2019 wordt naar verwachting gestart met de uitvoering van de bouwwerkzaamheden in de 2^e fase Oude Haven. • Begin 2019 wordt naar verwachting gestart met de uitvoering van de 3^e fase Oude Haven. • De werkzaamheden worden naar verwachting in de loop van 2019/ 2020 afgerond. • De krachtcentrale is in 2019 herontwikkeld en in gebruik genomen.
2	Versterking van de sociaaleconomische as tot een gemengde en levendige zone waar het goed wonen, werken en verblijven is.	<ul style="list-style-type: none"> • Transformatiewens kantoorgebouwen in het gebied Huizermaatweg, ook wel de sociaaleconomische as genoemd. 	<ul style="list-style-type: none"> • Aan de hand van het bestemmingsplan Kom-Oost en de definitieve visie van de Rijksdienst voor Ondernemend Nederland worden op de Huizermaatweg projecten voor verkleuring van kantoorruimte naar woonfuncties ondersteund.
3	Behoud en promotie van ons cultuurhistorisch erfgoed.	<ul style="list-style-type: none"> • Inventarisatie van beschermingswaardige gebouwen, bouwwerken en landschapselementen. • Het thema cultuurhistorisch erfgoed verbinden met het thema toerisme. 	<ul style="list-style-type: none"> • Nadat in 2018 de eerste onderzoeksresultaten bekend zijn geworden, worden in 2019 de voorstellen uitgewerkt.

	Ontwikkelingen/knelpunten	Bestuurlijke prioriteiten en beoogd maatschappelijk effect	Prestaties bestuurlijke prioriteiten
4	Voortschrijdende maatschappelijke trend naar duurzaamheid.	<ul style="list-style-type: none"> Een zichtbare en effectieve uitvoering van het milieu- en duurzaamheidsbeleid, op basis van het in 2015 vastgestelde Milieuprogramma 2016-2020, met de energietransitie en de circulaire economie als belangrijke speerpunten. 	<ul style="list-style-type: none"> Begin 2019 zal een uitgebreide (derde) voortgangsrapportage over het Milieuprogramma voor vaststelling aan de raad worden aangeboden, waarin de prioritering en planning per milieuproject is opgenomen. Er zal extra inzet op projecten in het kader van de vastgestelde regionale energiestrategie en de circulaire economie, zowel lokaal als regionaal, plaatsvinden. Een en ander is mede afhankelijk van het nieuwe collegeprogramma.

Prestaties reguliere taken

- Voor de bestemmingsplannen Kom-West en Natuurgebieden, wordt in de aanloop naar de implementatie van de Omgevingswet bekeken wat de meest praktische manier van actualiseren is. In 2018 is een wetsvoorstel in werking getreden dat betrekking heeft op het laten vervallen van de actualiseringsplicht van ruimtelijke plannen. Daarmee is de noodzaak om Kom-West en Natuurgebieden te actualiseren minder aanwezig en kan de focus verlegd worden op implementatie Omgevingswet;
- Uitvoeren van de in het Milieuprogramma 2016-2020 voor in 2019 opgenomen projecten;
- Uitvoeren van het jaarprogramma omgevingsrecht 2019, waarvan het milieutoezicht en de milieuhandhaving door de Omgevingsdienst Flevoland & Gooi en Vechtstreek wordt uitgevoerd;
- Het opstellen van het jaarprogramma omgevingsrecht 2020;
- In 2019 wordt verder gewerkt aan de implementatie van de nieuwe Omgevingswet op basis van het in 2018 opgestelde routeplan.