

Betreft : Elektrische deelauto's
Aan : Leden van de commissie Fysiek Domein
T.b.v. : Commissie van woensdag 27 november 2019
Van : Bert Rebel
Behandelaar: Eelco Weyland
Datum : 31 oktober 2019

In de raadsvergadering van 4 juli 2019 is de toezegging gedaan om te onderzoeken of het stimuleren van elektrische deelauto's per wijk kansrijk is. In deze mededeling ga ik hier nader op in. Eerst leest u over de huidige stand van zaken (huidige aantallen en beleid), vervolgens over de stimuleringsmogelijkheden.

Aantal (elektrische) deelauto's

Het aantal deelauto's in Huizen is beperkt (9 deelauto's per 100.000 inwoners), vergeleken met het landelijk gemiddelde (32 deelauto's per 100.000 inwoners).¹ De gemeente Huizen is daarmee geen uitzondering. Hoge dichtheden van deelauto's zijn vooral aan te treffen in de grotere steden. Er zijn op dit moment geen elektrische deelauto's in Huizen.

De gemeente Huizen wordt niet of nauwelijks benaderd door inwoners met vragen over autodeellocaties. Met enkele aanbieders van deelauto's is contact.

Beleid

In het Milieuprogramma 2016-2020 is als uitgangspunt opgenomen dat de gemeente Huizen meewerkt aan de uitbreiding van locaties voor deelauto's, indien daar behoefte aan is. De gemeente staat in beginsel dus positief ten opzichte van verzoeken voor autodeellocaties. De gedachte daarachter is dat autodelen voordelen heeft op het gebied van milieu, bereikbaarheid en parkeerdruk.

Op dit moment is 4% van het aantal deelauto's in Nederland elektrisch. In Huizen startte in 2017, op verzoek van een marktpartij, een proef met een elektrische deelauto voor een periode van één jaar. De gemeente richtte daarvoor een parkeervak in nabij het winkelcentrum Phohi. Deze proef is in 2018, na een verlenging van de proef met een half jaar, op verzoek van de initiatiefnemer beëindigd, omdat er (afgezet tegen de kosten voor de auto) onvoldoende gebruik van deze deelauto werd gemaakt.

Toekomstige mogelijkheden

Er zijn op dit moment dus geen (initiatieven voor) elektrische deelauto's in Huizen. Marktpartijen zien elektrische deelauto's voor de toekomst niettemin als een kansrijke ontwikkeling, vanwege de algehele trend naar meer duurzaamheid, de toenemende bekendheid met autodelen en de dalende kosten van elektrische auto's.

Zoals bekend is de gemeente Huizen aangesloten bij het programma MRA-elektrisch voor de plaatsing van oplaadpalen in de openbare ruimte. Binnen dit MRA-programma wordt het gebruik van elektrische deelauto's gestimuleerd. Hiervoor wordt verwezen naar de bijlage *Inventarisatie elektrische deelauto programma's*.

¹ Cijfers zijn exclusief peer-to-peer carsharing (onderlinge verhuur door particulieren via vooral digitale platforms). Bron: kennisplatform CROW (www.duurzaamheidsscore.nl).

In dit document (blz. 46) wordt aangegeven wat een gemeente kan doen om het gebruik van elektrische deelauto's te stimuleren. Worden die aanbevelingen naast het huidige beleid van de gemeente Huizen gelegd, dan is de conclusie dat er in Huizen feitelijk geen beleidsmatige obstakels zijn om locaties voor elektrische deelauto's mogelijk te maken, maar dat het nog ontbreekt aan kansrijke marktinitiatieven op dit gebied. Het is daarbij aan marktpartijen om de marktbehoefte te analyseren, bijvoorbeeld door dit per wijk te doen.

Als aanvullende mogelijkheid zien we het stimuleren van elektrische deelauto's bij gebieds- en locatieontwikkelingen. Waar mogelijk zullen we dit in de gesprekken met de betreffende ontwikkelende partijen aan de orde stellen.

Bijlage

1. Inventarisatie elektrische deelauto programma's, programma MRA-elektrisch

Inventarisatie elektrische deelauto-programma's



Inhoud

- 2 **MRA-Elektrisch**
- 4 **Inventarisatie elektrische deelauto-programma's**
- 7 **Overzicht Deelauto-programma's**
 - 1. **Zonder standplaats: Free Floating**
 - 14 **2. Autodelen met vaste standplaats**
 - 2A. **Via deelautobedrijven**
 - 22 **2B. Particulier autodelen: delen auto met vrienden, familie en buurtgenoten**
 - 30 **2C. Zakelijk autodelen**
- 38 **Vergelijking van de gebruikerskosten**
- 42 **Aanbevelingen**

MRA-Elektrisch

In het project MRA-Elektrisch werken overheden in de provincies Noord-Holland, Utrecht en Flevoland samen om elektrisch vervoer te stimuleren. Sinds 2012 ondersteunt het projectbureau de uitrol van elektrisch vervoer door het plaatsen en beheren van laadinfrastructuur in gemeenten en fungeert zij als initiator en aanjager van projecten met elektrische voertuigen. Het doel is om uitstoot van fossiele brandstoffen te verminderen en op die manier de luchtkwaliteit te verbeteren en bij te dragen aan de klimaatdoelstellingen.

Laadinfrastructuur

Een voorwaarde voor elektrisch rijden is het bieden van voldoende laadinfrastructuur. Niet alleen bij standplaatsen van deelauto's, maar in de hele regio. Op die manier wordt het gebruik van de elektrische deelauto zo toegankelijk mogelijk. In het MRA-E gebied - provincie Noord-Holland, Flevoland, Utrecht - is een netwerk van publieke laadpunten gerealiseerd waar we aan blijven werken. Dit doet het projectbureau MRA-E samen met gemeenten, andere overheden, netbeheerders en energieleveranciers.

Deelautoprojecten

Het projectbureau MRA-E ondersteunt gemeenten bij het opzetten van autodeel-initiatieven met elektrische voertuigen. Zo kunnen mensen op een laagdrempelige manier kennismaken met elektrisch rijden. Juist in combinatie met elektrische auto's helpen deelauto-programma's bij het behalen van duurzaamheidsdoelstellingen. Autodelen kan eraan bijdragen dat men geen (tweede) auto op fossiele brandstof nodig heeft. Dat betekent minder auto's en daardoor meer plek in de openbare ruimte. Van de ruim 30.000 deelauto's is momenteel 4% elektrisch (ministerie van IenW, oktober 2007). MRA-E wil dit aandeel graag vergroten.

MRA-E ondersteunt initiatieven

Via projectbureau MRA-Elektrisch verkennen gemeenten samen met bestaande en toekomstige aanbieders in welke gebieden deelautoprojecten kans van slagen hebben. MRA-E wil initiatieven vooruithelpen door kennis en laadinfrastructuur aan te bieden. Verder brengt MRA-E partijen met elkaar in contact en ondersteunt gemeenten, bijvoorbeeld bij afspraken over parkeerplaatsen en vergunningen.

Op verschillende locaties in de MRA-E regio en daarbuiten zijn deelauto-projecten gestart of in voorbereiding. Om over-

zicht te creëren en nieuwe initiatieven te kunnen ondersteunen is door MRA-E deze inventarisatie opgesteld van elektrische deelauto-programma's. Hierbij zijn onder andere organisaties, tarieven en het aantal deelnemers op een rij gezet. We realiseren ons dat wat vandaag nieuw is, morgen alweer verouderd is. Deze inventarisatie is dan ook een momentopname, als vertrekpunt voor nieuwe initiatieven.

MRA-E staat in direct contact met betrokken partijen zodat wij, als samenwerkende overheden, elkaar en initiatiefnemers kunnen adviseren en faciliteren bij het realiseren van deelauto-programma's met elektrische voertuigen. Daarmee hebben we inmiddels ervaring opgedaan bij het autodeelproject Waterland en in onze samenwerking met We Drive Solar in Utrecht.

Wilt u meer weten of wilt u ons iets laten weten?

Neem dan contact met ons op.

MRA-Elektrisch:

Bezoekadres:

Valkenburgerstraat 218
1011 ND Amsterdam

info@mrae.nl

Inventarisatie elektrische deelauto-programma's

Verspreid door heel Nederland zijn er ca. 40 aanbieders voor deelauto's. Deze initiatieven zijn vaak actief op lokale schaal en enkele zijn landelijk beschikbaar. Bij deze initiatieven worden auto's op fossiele brandstoffen, elektrische auto's of een combinatie van beide aangeboden. In dit overzicht geven we u toelichting op de initiatieven met elektrische deelauto's of een combinatie. We maken daarbij onderscheid in:

1. Autodelen met elektrische auto's zonder standplaats: zogenaamd Free Floating;
2. Autodelen met elektrische auto's met vaste standplaats:
 - A. Autodelen vanuit een zakelijk deelauto-concept;
 - B. Particulier autodelen: delen van privéauto met vrienden, familie en buurtgenoten;
 - C. Zakelijke autopool met meerdere bedrijven.

1. Zonder standplaats: Free Floating autodelen

Bij deze deelauto-programma's kunnen de elektrische auto's op meerdere plekken opgehaald en neergezet worden in een bepaald gebied. Ze hoeven dus niet teruggebracht te worden naar een vaste plek. Programma's als deze worden toegepast

in gebieden met een natuurlijke afbakening zoals een groot stedelijk gebied (Amsterdam) of een eiland (Terschelling), waar veel behoefte is aan verplaatsingen binnen dit gebied. In de bestaande programma's draagt de initiatiefnemer alle verantwoordelijkheid voor de auto's. Deze partij is dus ook verantwoordelijk voor een goede verspreiding van de auto's over het gebied en heeft afspraken met de gemeente over bijvoorbeeld parkeren.

Voor deelname aan de programma's geldt dat er geen abonnementskosten zijn, maar dat een bepaald bedrag per minuut wordt betaald. Wel gelden er vaak eenmalige aanmeldingskosten. Voorbeelden:

- Ioniq
- Car2Go
- Wattcar

2. Vaste standplaats:

Bij deze deelauto-programma's hebben de auto's een vaste standplaats waar de auto na gebruik weer teruggebracht moet worden. Dit concept wordt vaker toegepast dan Free Floating, omdat met een standplaats het eenvoudiger maakt om het wagenpark te beheren.

A. Autodelen vanuit een zakelijk deelauto-concept

Er is een aantal aanbieders van elektrische deelauto-concepten. Deze partijen kunnen een auto leveren, de administratie en registratie verzorgen. Deelnemers hebben een abonnement en betalen daarnaast een bepaald bedrag per gebruik. Een aantal voorbeelden:

- Landelijk, niet specifiek elektrisch:
MyWheels, Greenwheels, ConnectCar, Deelootoo;
- Landelijke/regionale concepten met elektrische auto's:
WeDriveSolar, Buurauto, e-Carsharing;
- Zonder gebruik van een extern software platform:
E-Carshare, Elektrip.

B. Particulier autodelen: delen van privéauto met vrienden, familie en buurtgenoten

Dit zijn elektrische deelauto-programma's die vanuit vrienden, familie of buurtgenoten zijn gestart. De auto's hebben een vaste standplaats. Vaak worden de initiatieven ondersteund vanuit een (communicatie)platform om bijvoorbeeld reserveringen, afrekening en gebruik te registreren. Dit is gewenst wanneer meerdere mensen auto('s) delen. Een aantal voorbeelden:

- Laarbeek
- Helvoirt samen
- Samen Slim Rijden Helvoirt
- Dorpsdeelauto Hoonhorst
- Monnickendam/Waterland

C. Zakelijke autopool met meerdere bedrijven

Bedrijven zetten de leaseauto per medewerker om naar een systeem van autodelen, al dan niet met aanbod van een totaal mobiliteitspakket (OV, fiets). De auto's hebben een vaste standplaats en mogelijk is er een autopool met meerdere bedrijven (of vanuit gemeenten). Het delen van elektrische auto's met meerdere bedrijven of verschillende gemeenten/stadsdelen brengt kostenvoordelen met zich mee en zorgt voor bekendheid met een elektrische auto voor de omgeving.

Voorbeelden:

- Autodelen zakelijk Beatrixkwartier
- Stichting Brabant Elektrisch
- Coöperatie Paleiskwartier Elektrisch
- Amber ABN AMRO Eindhoven





Overzicht Deelauto-programma's

1. Zonder standplaats:
Free Floating

Ioniq Carsharing



Voertuigen	100 x Hyundai Ioniq, actieradius 200-220 km
Aantal leden	6.000 registraties
Leden werven	Via website www.ioniqcarsharing.nl
Gebied	Ophalen en terugbrengen in Amsterdam
Duur	Sinds oktober 2017
Prijs	€ 0,25 ct/min, € 12,- per uur, € 60,- per dag en € 10,- eenmalige registratiekosten
Betaling	Automatische incasso of per creditcard (€ 0,25 ct per transactie) via een sepa machtiging aan Car4Share BV
Reserveren	Via app á la minute, tot maximaal 30 minuten van te voren
App	ONIQ Car Sharing-app beschikbaar in de Apple Store en Google Play. Hiermee is de dichtstbijzijnde nog beschikbare Hyundai IONIQ te traceren en te reserveren
Registreren/aanmelden	Via de site IONIQcarsharing.nl of via de app. Kost eenmalig € 10,- Benodigde gegevens: informatie voor facturatie en een scan van het rijbewijs
Parkeren	Gratis parkeren in Amsterdam op straat middels parkeervergunning
Terugbrengen	Willekeurig waar in het gebied
Opladen	Via 2.300 publieke oplaadstations in de regio en via een charging service voertuig. Eigen navigatie app voor vinden van een laadpaal
Laadinfra	Openbare laadpalen te vinden via eigen app met navigatie
Annuleren	Gratis annuleren zolang de huurperiode nog niet in ingegaan ("start gebruik")
Klantenservice	Telefonisch support 24/7
Verzekering	De auto is verzekerd inclusief schade/ongevallen-inzittenden verzekering, met eigen risico € 250,- IONIQ carsharing regelt de verzekering en verdisconteert de kosten in het tarief
Initiator	Autofabrikant Hyundai
Betrokkenen	Afspraken gemeente Amsterdam gebiedsparkeervergunning
Contactpersoon	Frank Meijer, fmeijer@hyundai-europe.com of + 49 69271472

Car2go



Voertuigen	300 Smarts
Aantal leden	50.000 registraties waarvan 37.000 actieve gebruikers
Leden werven	Via website www.car2go.nl
Gebied	Ophalen en terugbrengen in Amsterdam
Duur	Sinds november 2011
Prijs	€ 0,31 ct per minuut, eenmalige inschrijfkosten: € 9,-. Pakketten voor langere afstand: 2u. incl. 50 km € 17,90, 24u. incl. 90 km € 79,-
Betaling	Per creditcard (€ 0,25 ct per transactie). Automatische incasso gaat via een sepa machtiging
Reserveren	Via app á la minute, tot maximaal 30 minuten van te voren. Real time kaart beschikbare voertuigen
App	Voor reserveren, betalen en openen, beschikbaar in Google play en Apple store
Registreren/aanmelden	Kan via de site of via de app. Kost eenmalig € 9,-. Benodigde gegevens: informatie voor facturatie en een scan van het rijbewijs
Parkeren	Gratis op publieke parkeerplaatsen op straat en speciale car2go plaatsen in garages in het gebied. Andere plekken tegen eigen betaling
Terugbrengen	Op willekeurig welke plek in het gebied. Als je de auto van car2go parkeert buiten het werkgebied is er een boete
Opladen	Via 2.300 publieke oplaadstations in de regio en via een charging service voertuig
Laadinfra	Openbare laadpalen
Annuleren	Reserveren gaat per direct. De huur kan worden afgebroken
Klantenservice	Via mail klantenservice@car2go.com . Telefonisch support 24/7
Verzekering	Via Car2go, verwerkt in tarief. All-risk voor schade met max € 500,- eigen risico voor de klant
Initiator	Car2go is onderdeel van het Duitse bedrijf Daimler AG
Betrokkenen	Afspraken gemeente Amsterdam gebiedsparkeervergunning
Contactpersoon	Robert Bosman, robert.bosman@daimler.com of 06 51912974

WattCar Terschelling



12



Momenteel stopgezet vanwege te weinig gebruik. Op dit moment is niet duidelijk of Wattcar het auto-deelproject voortzet. We plaatsen deze informatie omdat het belangrijk is dat initiatieven van elkaar kunnen leren.

Voertuigen	100 x Nissan Leaf en 1 x Nissan e-NV200
Aantal leden	1.600 deelnemers (op 4.870 inwoners)
Leden werven	Via website www.wattcar.nl , in samenwerking met de gemeente Terschelling en lokale stakeholders, informatiesessies en een feestelijk openingsevent
Gebied	Op Terschelling
Duur	Sinds juni 2014
Prijs	Eenmalig € 10,- / € 0,62 inclusief BTW p.min. zolang u de auto hebt gereserveerd, plus 7 min. als afkoop van het eigen risico (€ 4,34) / € 44,30 per dag inclusief BTW / Bewoner van Terschelling: € 0,46 inclusief BTW p.min. plus 3,5 min. als afkoop van het eigen risico (€ 1,61)
Betaling	Huurtarief via automatische incasso
Reserveren	Via app Wattcar
App	WeGo app (heet: Wattcar) voor reserveren, openen en betalen
Registreren/aanmelden	Via app, of website (https://schylge.wego.nu) registratiekosten € 10,- via iDEAL. Opgeven rijbewijsnummer
Parkeren	Vrij parkeren op het eiland
Terugbrengen	Op willekeurig welke plek op het eiland
Opladen	Via 2.300 publieke oplaadstations in de regio en via een charging service voertuig
Laadinfra	Gemeente Terschelling legt laadinfra aan en betaalt. Op dit moment zijn het openbare laadpalen die alleen aan WattCar worden afgerekend via GreenFlux. Nu het aantal elektrische auto's op het eiland toeneemt wordt een pasjes-systeem steeds meer wenselijk
Annulere	Reserveren gaat per direct. De huur kan worden afgebroken
Klantenservice	Onbekend
Verzekering	Via Wattcar
Initiator	Wattcar BV (schylge)
Betrokkenen	Provincie (subsidie waddenfonds), gemeente, samenwerkende wadden eilanden, Fûns Skjinne Fryske Enerzjy (FSFE), Suzuki en Peugeot garages op Terschelling, WeGo
Contactpersoon	Riko Kruit, 06 43267901 of riko@wattcar.nl



2. Autodelen met vaste standplaats:

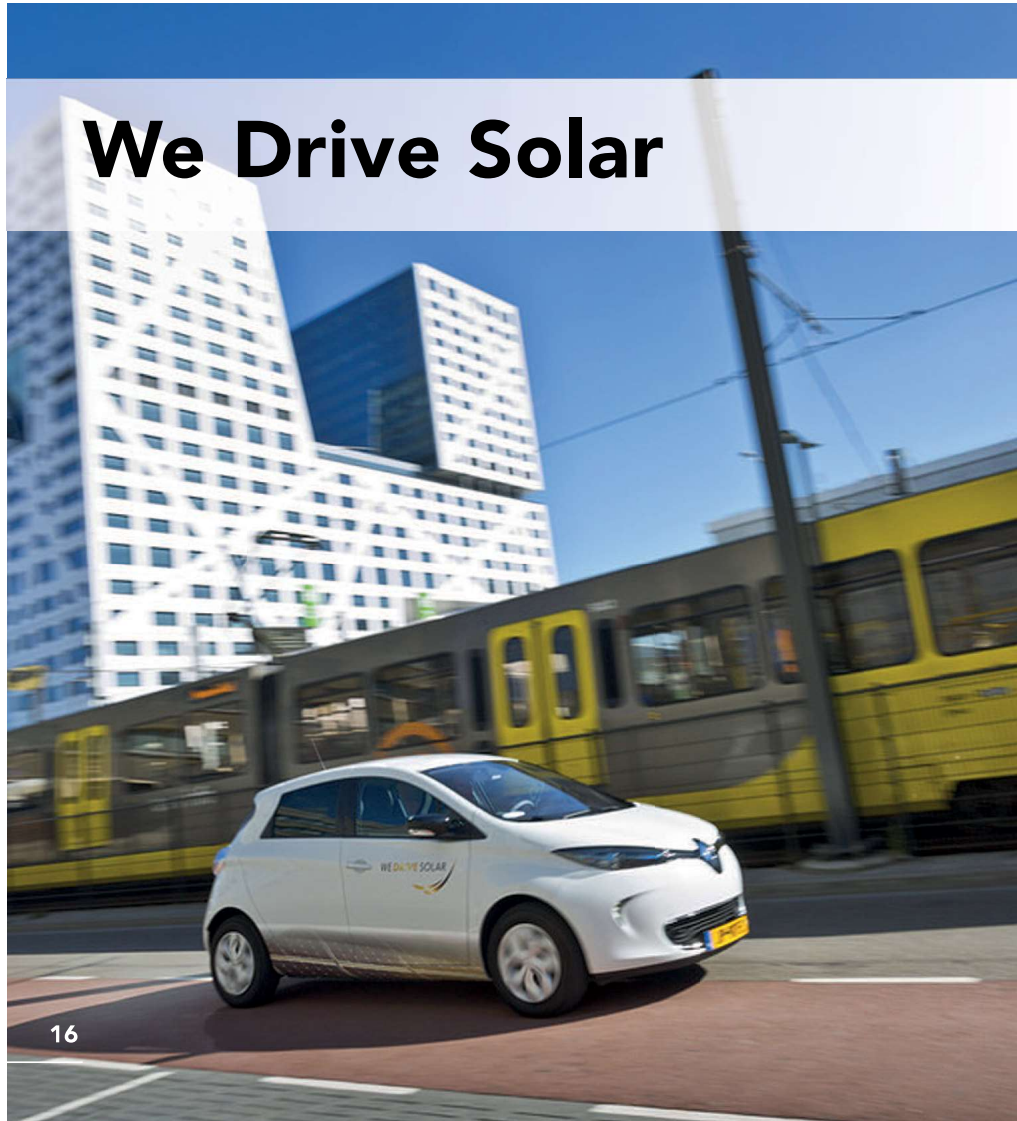
2A. Via deelautobedrijven

Autoverhuur MyWheels



Voertuigen	Allerhande particuliere voertuigen (waaronder 51 elektrische auto's); hier verder niet behandeld / Voertuigen in bezit van MyWheels: elektrisch en fossiele brandstof. Bijvoorbeeld Citroën C1 en C3, Nissan Leaf en Renault ZOE en Hyundai Ioniq. (16 elektrische auto's met boordcomputer)
Aantal leden	50.000
Leden werven	Via website, Facebook, beheerders, coördinatoren, MyWheels app en via benaderen gemeenten
Gebied	Geheel Nederland (ook Amsterdam, Utrecht, Zutphen, Zwolle, Maastricht etc.). Samenwerkingsproject voor elektrische auto's met gemeenten: Bunnik, Culemborg, Nunspeet, Wageningen, Wijk bij Duurstede en enkele locaties rond Utrecht
Duur	Sinds 1993
Prijs	Voor eigen MyWheels EV's: € 2,50 p. uur boekingskosten per keer huur / € 0,15,- per km / € 25,- p. dag + € 0,13 p. km stroom
Betaling	Betaling via app MyWheels
Reserveren	Via app of website
App	MyWheels
Registreren/aanmelden	Via website, registratie is gratis, geen abonnementskosten of borg verplicht
Parkeren	Afspraken per gemeente
Terugbrengen	Op standplaats
Opladen	Op standplaats of tegen eigen kosten onderweg
Laadinfra	Verschillend, afhankelijk van lokale situatie/afspraken
Annuleren	Afhankelijk van contract tot 5 minuten van tevoren
Klantenservice	Klantenservice en pechhulp: 24/7 telefonisch bereikbaar
Verzekering	Via MyWheels, € 250,- eigen risico
Initiator	Stichting MyWheels
Betrokkenen	Lease EV via Mijndomein, verzekering via Interpolis voor eigen auto's en Centraal Beheer voor particuliere auto's
Contactpersoon	Aron Vaas, aron@mywheels.nl of 085 7734222

We Drive Solar



Voertuigen	32 Renault Zoë. 5-persoonsauto, 300 kilometer bereik
Aantal leden	Onbekend
Leden werven	Bij gebiedsontwikkeling met projectontwikkelaars en gemeenten
Gebied	Gebied: nu actief in Vianen, Houten, Odijk en de Utrechtse wijken Dichterswijk, Lombok, Oog in Al, Oudenoord, Stationsgebied, Vogelenbuurt, Leidsche Rijn, Uithof. Vanaf 2018 landelijk
Duur	Sinds 2016
Prijs	Eenmalig instaptarief € 99,- en dan abonnement: Solar abonnement - 1 dag p.wk rijden incl. 2.500 km p. jaar: mndbedr. € 99,- + elektravoorschot € 12,50 p. mnd / Solar Plus abonnement - 1,25 dag p.wk rijden incl. 3.000 km p. jaar: mndbedr. € 118,75 + elektravoorschot € 15,00 p. mnd / Solar Gold abonnement - 1,5 dagen p.wk rijden incl 3.750 km p. jaar: mndbedr. € 147,90 + elektravoorschot € 18,75 p. maand / Solar Max abonnement - 2 dagen p.wk rijden incl 5.000 km p. jaar: mndbedr. € 196,25 + elektravoorschot € 25,00 p. mnd / Solar Mega - 3 dagen p.wk rijden incl. 7500 km p. jaar: mndbedr. € 295,25 + € 37,50 p. mnd elektravoorschot / Extra kilometers voor € 0,18,-
Betaling	Automatische incasso
Reserveren	Via online account Goodmoovs.com, en app. Klant reserveert gewenste start en eindtijd. Eindtijd kan verlengd indien mogelijk, tot max 72 uur
App	Goodmooves app voor reserveren, openen en betalen
Registreren/aanmelden	Via website wedrivesolar.nl. Contractduur 1 jaar met een opzegtermijn van 3 maanden en stilzwijgende verlenging
Parkeren	Parkeervergunning inclusief; geldt betaald parkeren in je buurt, dan betaal je € 2,50 per maand
Terugbrengen	Op vaste standplaats
Opladen	Op standplaats verplicht bij afleveren en op andere openbare laadplekken
Laadinfra	Opdrachtgever MRA-E, gemeente is eigenaar, We Drive Solar is vijf jaar exploitant. Laadpaal type General Electric, 10 palen x 2 laadaansluitingen (3x35A per aansluiting)
Annuleren	Kan in de app, voorwaarden onbekend
Klantenservice	24/7 voiceresponse, tijdens kantooruren persoonlijk
Verzekering	inzittenden en WA casco door We Drive Solar, verrekend in prijs, € 350,- eigen risico
Initiator	Wedrivesolar KvK-nummer 67717403
Betrokkenen	Renault, Lomboxnet, Elaad.NL, Goodmooves, Smart Solar Charging, Gemeente Utrecht, Economic Board Utrecht, Utrecht Sustainability Institute, Stedin, Last Mile Solutions, Stichting Doen. Samenwerking MRA-E: levert laadinfra en contact gemeenten
Contactpersoon	Robin Berg, info@wedrivesolar.nl of 06 41412222

Buurauto



18



Voertuigen	Nissan Leaf (actieradius 200 km), BMWi3 (250 km) en Nissan Leaf 2e generatie (300+ km)
Aantal leden	Ruim 50 huishoudens. Daarnaast nog huishoudens in de aanmeldprocedure. Aanmelden gaat met 3-5 huishoudens
Leden werven	Via website www.buurauto.nl , buurtinitiatieven, energiecoöperaties, VVE's, ontwikkelaars en mailing
Gebied	Actief in Breda, Amersfoort, Rotterdam, Den Haag en Amsterdam. Qua uitbreiding gebieden ligt focus op andere B5-steden (Tilburg, Den Bosch, Eindhoven en Helmond), Delft, Den Haag en Leiden, Amsterdam, Hilversum, Castricum en Steenwijk
Duur	Sinds april 2016
Prijs	Nissan Leaf: (incl. Fastnet, excl. Stroom overig/parkeren) / € 0,60 p. km losse kms / € 95,- p. mnd incl. 200 km / € 185,- p. mnd incl. 400 km / € 275,- p. mnd incl. 600 km / € 360,- p. mnd incl. 800 km / BMWi3: € 0,70 p. km losse kms / € 115,- p. mnd incl. 200 km / € 225,- p. mnd incl. 400 km / € 335,- p. mnd incl. 600 km / € 440,- p. mnd incl. 800 km
Betaling	Automatische incasso of prepaid tegoed
Reserveren	Via Buurauto-app
App	Buurauto-app
Registreren/aanmelden	Via website www.buurauto.nl . Contractduur Leaf 2 jaar en BMWi3 4 jaar
Parkeren	Eigen kosten, parkeervergunning wordt verzorgd en doorberekend
Terugbrengen	Op standplaats
Opladen	Op locatie bij ophalen-afleveren en op andere openbare laadplekken
Laadinfra	Verschillend, afhankelijk van lokale situatie/afspraken
Annuleren	Niet bekend
Klantenservice	Niet bekend
Verzekering	Casco (€ 300 eigen risico)
Initiator	Particulier initiatief Buurauto
Betrokkenen	Op basis van projecten wordt soms subsidie verleend. Bijvoorbeeld in Breda en Amersfoort
Contactpersoon	Alex van der Woerd, 033 88 716 22 of info@buurauto.nl

Elektrip



elektrip.nl
LOCHEM ENERGIE
Amsterdam

Voertuigen	12 elektrische voertuigen, Renault Zoë en Nissan Leaf, actieradius 80-130 km. Soms ook auto van een bedrijf die wordt gedeeld in het weekend of de avonduren
Aantal leden	8 á 12 deelnemers per auto (circa 120 deelnemers)
Leden werven	Gestart met goedkope tarieven, nu marktconform. Deelnemers komen voornamelijk uit 800 leden van LochemEnergie. Vaak in de krant met nieuws
Gebied	Kernen Lochem (4 plekken), Eefde, Almen, Gorssel. Pilot Laren (2 EV's) en Zutphen (1 EV)
Duur	Sinds 2011
Prijs	Abonnementen: 2 persoonsauto € 9,95 per maand + € 9,95 per dagdeel, € 17,95 per dag. € 29,95 per weekend. 4 persoonsauto € 9,95 per maand + € 16,95 per dagdeel, € 27,95 per dag. € 49,95 per weekend. Losse verhuur vanaf € 27,95 p. dag / € 39,95 p. dag
Betaling	Betaling via eenmalige machtiging automatische incasso
Reserveren	Via formulier op de site www.elektrip.nl , minimaal 2 werkdagen vooraf, maximaal 50 dagen vooraf
App	Geen
Registreren/aanmelden	Via de website
Parkeren	Op vaste afhaalplek
Terugbrengen	Op vaste afhaalplek
Opladen	Op locatie bij ophalen-afleveren en evt. onderweg (via eigen laadpas of meerkosten met de laadpas van Elektrip)
Laadinfra	Onbekend
Annuleren	Abonnement opzeggen mag tussen de twee en drie maanden
Klantenservice	Bij pech Mobiliteits Service inbegrepen. Telefoonnummer op website waar gebruikers met vragen terecht kunnen
Verzekering	Auto's geleased o.b.v. full operational lease, dus de auto's zijn WA en casco verzekerd incl. inzittenden
Initiator	Elektrip is onderdeel van LochemEnergie. Een burgerinitiatief dat in de gemeente Lochem werkt aan het opwekken van eigen groene energie, energiebesparing en mobiliteitsoplossingen
Betrokkenen	Elektrip krijgt via de provincie Gelderland subsidie vanuit het Europese Fonds voor Regionale Ontwikkeling (EFRO)
Contactpersoon	Tonnie Tekelenburg, tonnie.tekelenburg@lochemenergie.net of 06 27012787



2B. Particulier autodelen: delen auto met vrienden, familie en buurtgenoten

Voertuigen	1 e-bedrijfswagen van de gemeente, buiten kantooruren te delen
Aantal leden	2 (inwoners Laarbeek)
Leden werven	Via gemeente
Gebied	Standplaats Laarbeek
Duur	Een half jaar (1 november 2017 tot 1 mei 2018)
Prijs	Gratis voor gebruikers
Betaling	Niet van toepassing
Reserveren	Vanaf vrijdag vanaf 18:00 uur tot zondagavond voor 24:00 uur
App	Onbekend
Registreren/aanmelden	Via website gemeente Laarbeek
Parkeren	Op standplaats
Terugbrengen	Op standplaats
Opladen	Gratis op standplaats en gratis met laadpas
Laadinfra	Openbare laadpalen geplaatst door de gemeente
Annuleren	Onbekend
Klantenservice	Onbekend
Verzekering	Niet bekend (via gemeente)
Initiator	Gemeente Laarbeek
Betrokkenen	Gemeente Laarbeek, Autobedrijf SARO
Contactpersoon	Onbekend

Samen Slim Rijden



Voertuigen	vijf BMWi3's
Aantal leden	44, 470 gereden km's in aug. 2017
Leden werven	Via gemeente
Gebied	Standplaats Helvoirt
Duur	Maart 2017-2018 (1 jaar)
Prijs	Abonnementen: HelvoirtDeelt incidenteel € 5 p. mnd, € 3,75 per uur / HelvoirtDeelt regelmatig € 40 p. mnd. Beschikbaarheid en verrekening in overleg met klein aantal deelnemers / HelvoirtUit € 10 p. mnd en € 0,40 p. km. Bedoeld voor inwoners die niet meer kunnen of willen rijden. Een vrijwilliger rijdt deze mensen van deur tot deur en spaart daarbij voor vrije kilometers
Betaling	Via eenmalige machtiging
Reserveren	Via app WeGo
App	WeGo app voor reserveren, openen en betalen
Registreren/aanmelden	www.elektrischeautodelen.nl , via de email info@elektrischeautodelen.nl
Parkeren	Geen regeling
Terugbrengen	op vaste afhaalplek Tanklokaal Helvoirt (ESSO) langs de N65 of Autobedrijf Theo van der Heijden (ELAN)
Opladen	Op locatie bij ophalen-afleveren en eventueel onderweg (via eigen laadpas of tegen meerkosten met de laadpas van Elektrip)
Laadinfra	Enpuls, onderdeel Enexis, investeert in de slimme laadinfrastructuur
Annuleren	via WeGO app
Klantenservice	Onbekend
Verzekering	Onbekend
Initiator	Samen Slim Rijden is een proef van een jaar van de provincie Limburg, BMW en coöperatie Duurzame Energie Haaren
Betrokkenen	Elaad.NL voert in samenwerking met Living Lab Smart Charging onderzoek uit naar het laden van de deelauto's op lokaal opgewekte zonne-energie. Provincie Noord-Brabant, de Coöperatie Duurzame Energie Haaren (DEH) en BMW Group Nederland, Enexis, E-laad
Contactpersoon	Mikel Olierook, coördinator Samen Slim Rijden, 06 30697634 of mikel@elektrischeautodelen.nl

Dorpsdeelauto Hoonhorst



Voertuigen	1 Renault Kangoo Maxi Z.E.
Aantal leden	Onbeperkt, via MyWheels. Actieve gebruikers onbekend
Leden werven	via website www.duurzaamhoonhorst.nl/duurzame-dorpsdeelauto-hoe-werkt-het/ en via de gemeente
Gebied	Vanuit standplaats Hoonhorst
Duur	Onbekend
Prijs	Om te kunnen rijden moet je minimaal € 250,- euro rijtegoed storten als borg. Starttarief (boekingskosten): € 4,- per rit. Uurtarief € 2,50 per uur (max. 25 euro per dag). Prijs per gereden km: 25 cent
Betaling	Via MyWheels, bij voorkeur via iDEAL
Reserveren	Duurzaam Hoonhorst heeft de auto aangeschaft, MyWheels heeft vervolgens een (bewezen) systeem om hem als deelauto te kunnen inzetten. Het reserveren van de dorpsdeelauto kan via de website van MyWheels
App	MyWheels
Registreren/aanmelden	Via MyWheels
Parkeren	Op standplaats
Terugbrengen	Op standplaats
Opladen	Op standplaats of thuis
Laadinfra	Openbare laadpalen geplaatst door de gemeente
Annuleren	Via MyWheels, afhankelijk van contract tot 5 minuten van tevoren
Klantenservice	Klantenservice MyWheels en pechhulp: 24/7 telefonisch bereikbaar
Verzekering	Via MyWheels, € 250,- eigen risico. Voor bestuurders t/m 24 jaar en voor bestuurders die in de afgelopen 24 maanden schade hebben gehad, is het eigen risico € 500,-
Initiator	Duurzaam Hoonhorst
Betrokkenen	Provincie Overijssel, gemeente Dalfsen
Contactpersoon	Contactpersoon: via contactformulier www.duurzaamhoonhorst.nl/contact/

Monnickendam/Waterland



Voertuigen	2 x Renault Zoë geleased bij mijn domein
Aantal leden	Nog onbekend
Leden werven	Via website, gemeente, benaderen bewoners, i.s.m. MRA-E
Gebied	Vanuit standplaats Monnickendam
Duur	Vier jaar (vanaf voorjaar 2018)
Prijs	Precieze prijs nog onbekend, schatting ca € 2,50-3 per 2 uur, € 15,- per dag
Betaling	Via MyWheels
Reserveren	Via app MyWheels
App	App MyWheels voor reserveren, openen en betalen.
Registreren/aanmelden	Via MyWheels
Parkeren	Op standplaats, gereserveerde plekken door verkeersbesluit gemeente
Terugbrengen	Op standplaats
Opladen	Op standplaats of onderweg met laadpas van Greenflux
Laadinfra	Opdrachtgever MRA-E, gemeente draagt bij (€ 500,- per paal) en is eigenaar, Pitpoint exploitant 7 jaar. 1 Enovates paal, 2 laadpunten (wens 3x35A)e. Stroom van windmolens coöperatie Windenergie Waterland
Annuleren	Via MyWheels, afhankelijk van contract tot 5 minuten van te voren
Klantenservice	Klantenservice MyWheels en pechhulp: 24/7 telefonisch bereikbaar
Verzekering	Via MyWheels, € 250,- eigen risico (interpolis)
Initiator	Stichting Duurzaam Waterland, dochter van coöperatie Windenergie Waterland
Betrokkenen	Gemeente Waterland, MyWheels, Mijn domein (lease auto's), MRA-E, Urgenda
Contactpersoon	Stichting Duurzaam Waterland, Antoine Maartens, a.maartens@gmail.com of 06 26160892. Gemeente Waterland Niek Zwaag, n.zwaag@waterland.nl of 0299 658632

2C. Zakelijk autodelen

Autodelen Beatrixkwartier



Voertuigen	4 EV's bij PostNL (Fiat 500 en BMW) en NN, 2 hybrides. Gestart met Smart, maar die bleken niet te voldoen (te klein)
Aantal leden	Aantal deelnemers onbekend. Doelgroep is 15.000 werknemers van ingenieursbureau CB&I, pensioen- en vermogensbeheerder MN, verzekeraar Nationale Nederlanden, postbedrijf PostNL en kantoorruimteverhuurder WTC
Leden werven	Werven: via de deelnemende bedrijven en www.ga3.0.nl van bereikbaar Haaglanden (anti-file programma)
Gebied	Vanuit Beatrixkwartier Den Haag
Duur	4/10/2017 gestart met 6 auto's waarvan 4 EV. Loopt tot 1 april 2018 met subsidie Beter Benutten, daarna via bedrijven: nog onzeker
Prijs	Voor deelnemende werknemers gratis, kosten voor bedrijven onbekend
Betaling	Niet van toepassing
Reserveren	Via app Juuve
App	Juuve technology BV voor reserveren, openen en betalen
Registreren/aanmelden	www.juuve.nl/beatrixkwartier
Parkeren	Op standplaats, gereserveerde plekken
Terugbrengen	Op standplaats
Opladen	Op standplaats of onderweg met laadpas.
Laadinfra	Onbekend
Annuleren	Onbekend
Klantenservice	Via Juuve
Verzekering	WA casco, € 500,- eigen risico
Initiator	Stichting Green Business Club Beatrixkwartier (in 2014 opgericht door BAM, Bouwinvest, MN, PostNL en Gem. Den Haag)
Betrokkenen	Het deelautoproject wordt ondersteund door Bereikbaar Haaglanden, een initiatief van onder andere VNO-NCW en de Metropoolregio Rotterdam-Den Haag, PostNL, CBI, Nationale Nederlanden, MN en WTC, Juuve mobiliteitsadviseurs. Subsidie vanuit Beter Benutten
Contactpersoon	Programmamanager Green Business Club, Manja Meuleman, manja@kokmeuleman.nl of 06 51086842

Stichting Brabant Elektrisch



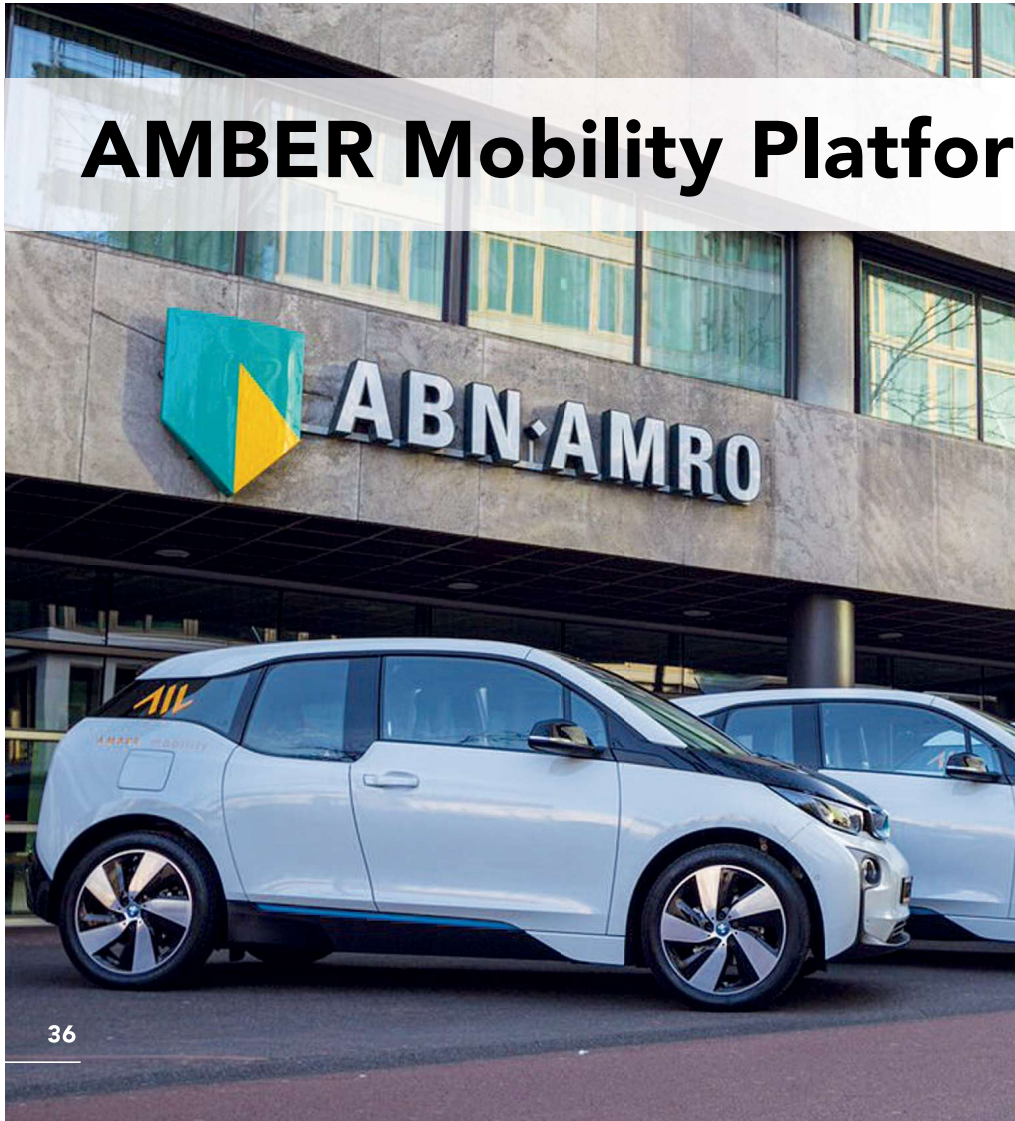
Voertuigen	83 deelauto's, groeiend tot 200 eind 2018, 30 locaties in 8 steden
Aantal leden	ca. 2.500
Leden werven	Via bedrijven en contacten, via Goodmoovs.com en ecarshare.nl
Gebied	3 gebieden in Brabant via vorming coöperaties, Uden Duurzaam op weg : 14 e-deelauto's, 3 locaties . Overdag voor medewerkers Gemeente Uden, Area Wonen en IBN en inwoners Uden / Breda E-Mobility : 12 e-deelauto's op 5 locaties. Overdag voor medewerkers Gemeente Breda, Avans en NHTV Hogeschool, en inwoners Breda / Paleiskwartier (zie apart kader)
Duur	Onbepaald
Prijs	Vanaf € 0,28 p. km bij 20.000 km p. jaar, zonder stroomkosten, incl. subsidie Provincie Limburg
Betaling	Via Goodmoovs.com
Reserveren	Via app Goodmoovs.com, frontoffice e-carsharing, backoffice Otakeys
App	Ja, voor reserveren, openen en betalen
Registreren/aanmelden	Website Goodmoovs.com
Parkeren	Op standplaats
Terugbrengen	Op standplaats
Opladen	Op locatie bij standplaats. 75 eigen laadpunten
Laadinfra	Op standplaats via verlengde huisaansluitingen (Ecotap), of publiek via provincies Noord-Brabant en Limburg
Annuleren	Via Goodmoovs.com
Klantenservice	Klantenservice via Goodmoovs.com
Verzekering	Onbekend
Initiator	Stichting Brabant Elektrisch en Goodmoovs.com (is moederbedrijf van ondermeer e-carshare.nl)
Betrokkenen	provincies Limburg/Brabant, Stichting Brabant Elektrisch, Goodmoovs.com
Contactpersoon	Marc Graetz, directeur Stichting Brabant Elektrisch, 06 39641243

Coöperatie Paleiskwartier Elektrisch



Voertuigen	2x Nissan Leaf en 2x Renault Zoë (10 EV's)
Aantal leden	Doelgroep is 12.000 medewerkers, 20.000 studenten Avans, KW1C, HAS, Helicon, SG , 4.000 bewoners. Momenteel 400 accounthouders
Leden werven	Studenten betrokken onderwijsinstellingen zorgen ervoor dat project verder wordt aangescherpt en uitgebreid
Gebied	Paleiskwartier 's-Hertogenbosch
Duur	Onbepaald
Prijs	Voor bedrijven onbekend. Voor particulieren, op vrijdag, zaterdag, zondag en maandag beschikbaar 24 uur per dag. Op dinsdag, woensdag en donderdag beschikbaar buiten kantooruren, dus tussen 17.30 uur en 04:00 uur 's ochtends. Tarief: € 0,33 cent per kilometer, met een minimum van € 7,50 per rit / € 33,- per dagdeel / avond (1), onbeperkt aantal kilometers / € 49,50 per 24 uur, onbeperkt aantal kilometers / € 89,00 per weekend (2) , onbeperkt aantal kilometers / Borg € 300,- die je terugkrijgt als je besluit niet meer te autodelen / Geen inschrijfkosten/abonnement
Betaling	Via automatische incasso
Reserveren	Via app of website www.driver.otakeys.com
App	Goodmoovs.com
Registreren/aanmelden	Via app of www.elektrischeautosdelen.nl
Parkeren	Onbekend
Terugbrengen	Naar vaste standplaats in Paleiskwartier
Opladen	Verspreid door de wijk in openbare garages met oplaadpunten
Laadinfra	Laadinfra van ecotap in opdracht van de gemeente 's-Hertogenbosch
Annuleren	Onbekend (waarschijnlijk via de app/site)
Klantenservice	24-7 beschikbaar met voicerespons tel. 085 7325660
Verzekering	Via coöperatie Paleiskwartier Elektrisch U.A, hangt onder stichting Limburg Elektrisch, zie stichting Brabant Elektrisch
Initiator	De coöperatie Paleiskwartier Elektrisch U.A.
Betrokkenen	Paleiskwartier Elektrisch is belangrijk onderdeel Bossche duurzaamheidsconvenant (BEC). Voertuigleveranciers Prolease en Directlease, gem. 's-Hertogenbosch en Ecotap (laadinfra), Brabant water (300 eigen voertuigen). Afnemers deelauto's: Brabant Water, Rabo Bank, Avans Hogeschool, UWW, Ricoh, HAS Hogeschool, DAS Rechtsbijstand, Arcadis
Contactpersoon	Marc Graetz, manager, 06 39641243 of info@paleiskwartierelektrisch.nl

AMBER Mobility Platform



Voertuigen	31 elektrische voertuigen (BMW i3)
Aantal leden	60 gebruikers ABN AMRO/ 31 gebruikers Frontys
Leden werven	Werknemers ABN AMRO/Frontys Flight Forum, en een aantal kleinere bedrijven
Gebied	Werkgebied: Eindhoven, Tilburg, Den Bosch, Amsterdam
Duur	Sinds 1 mei 2017 bij ABN AMRO Eindhoven. Sinds 15/1/2018 ook bij Fontys hogescholen met 310 gebruikers
Prijs	Via werkgeverscontract, € 12,- per uur standaard tarief (niet per km). Op termijn privégebruik, 's nachts gratis
Betaling	Via werkgever (op termijn privégebruik, betaling via app)
Reserveren	Via app Amber
App	App Amber
Registreren/aanmelden	Via Amber website in speciale omgeving, na overeenkomst werkgever
Parkeren	Gereserveerde parkeerplekken bij werkgever
Terugbrengen	Naar standplaats, mag ook naar andere Amber locaties. Amber is verantwoordelijk voor verspreiden/terugbrengen auto's
Opladen	Op standplaats of onderweg met laadpas
Laadinfra	Per locatie (hub) afhankelijk van afspraken met klant
Annuleren	In app tot vlak voor ingang ophaaltijd
Klantenservice	24/7 bereikbaar, tussen 7-19:00 direct response, 's nachts niet direct maar maximaal binnen een uur reactie
Verzekering	Via Athlon
Initiator	Amber bv (16 werknemers)
Betrokkenen	ABN AMRO, Amber (mobiliteitconcepten voor zakelijke markt, in 2018 ook bij flight forum vliegveld Eindhoven). Athlon lease en verzekering auto's
Contactpersoon	Patrick van Duijnhoven, directeur Commercial Clients ABN AMRO, Joep Sloot, Amber 06 53286672 of joep@amber.team

Vergelijking van de gebruikerskosten

Free Floating

Naam	Eenmalig	Per maand	Variabel	Voor stroom	Voor parkeren	Voor betalen
Ioniq	€ 10,-	€ 0,-	€ 0,25 p. min. € 12,- p. uur € 60,- p. dag	€ 0,-	Gratis in Amsterdam	Per creditcard: € 0,25 p. transactie Automatische incasso: gratis
Car2Go	€ 9,-	€ 0,-	€ 0,31 p. min. € 17,90 p. 2u./50 km € 79,- p. 24 u./90km	€ 0,- beloning voor opladen	Gratis in Amsterdam	Per creditcard: € 0,25 p. transactie
Wattcar	€ 10,-	€ 0,-	€ 0,62 incl. p. min. + € 4,34 € 44,30 per dag incl. Bewoner € 0,46 p.min. + € 1,61	€ 0,-	Gratis op Terschelling	Per iDEAL (fee) en automatische incasso

Vaste standplaats

Naam	Eenmalig	Per maand	Variabel	Voor stroom	Voor parkeren	Voor betalen
We Drive Solar	€ 0,-	1. € 99,- 2. € 118, 3. € 147,90 4. € 196,20 5. € 295,25	Extra kilometers: € 0,18 p. km	€ 0,06 p. km, verrekend met maandelijkse voorschot	Eventueel met parkeervergunning	Automatische incasso: gratis
Buurauto	€ 0,-	Tussen € 95,- en € 440,-	Extra kilometers: € 0,60/km	€ 0,15 p. km		Automatische incasso: gratis

Vaste standplaats

Naam	Eenmalig	Per maand	Variabel	Voor stroom	Voor parkeren	Voor betalen
Elektrip 2-persoons auto	€ 0,-	€ 9,95	€ 9,95 p. dagdeel € 17,95 p. dag € 29,95 p. weekend Losse dag € 27,95	Gratis op standplaats	Gratis op standplaats	Gratis via machtiging
Elektrip 4-persoons auto	€ 0,-	€ 9,95	€ 16,95 p. dagdeel € 27,95 p. dag € 49,95 p. weekend Losse dag € 39,95	Gratis op standplaats	Gratis op standplaats	Gratis via machtiging
Samen Slim Rijden Helvoirt	€ 0,-	1. € 5,- 2. € 40,- 3. € 10,-	1. € 3,75 p. uur 2. € 0,- 3. € 0,40 p. km met chauffeur	Gratis op standplaats	Gratis op standplaats	Gratis via machtiging
Dorpsauto Hoonhorst	€ 4,- per rit	€ 0,-	€ 2,50 p. uur max € 25,- p. dag + € 0,25 p. km	Gratis op standplaats	Gratis op standplaats	iDEAL
Waterland	€ 0,-	€ 0,-	€ 2,50 - € 3,- p. uur Max € 15,- p. dag	€ 0,-	€ 0,-	Onbekend
Paleis- kwartier Particulieren	Borg: € 300,-	€ 0,-	€ 0,33 p. km (min. € 7,50 p. rit) € 33,- p. dagdeel € 49,50 p. 24 uur € 89,- p. weekend	Gratis op standplaats	Gratis op standplaats	Automatische incasso: gratis

Kostenvergelijking

Vrijwel iedereen is gevoelig voor prijs: hoe goedkoper een deelauto, hoe aantrekkelijker. In de overweging om deel te nemen aan een deelautosysteem, zal een potentiële deelnemer de kosten afwegen tegen de kosten van een eigen auto. In praktijk blijkt een autobezitter vaak slecht zicht te hebben op de kosten van zijn of haar auto. Het overheersende idee lijkt dat na aanschaf, de auto weinig kost. Het is daarom goed om bij werving van deelnemers de kosten van de deelauto af te zetten tegen de kosten van eigen autobezit.

Wat kost een eigen auto?

De kosten van een auto zijn onder te verdelen in vaste kosten en variabele kosten:

Vaste kosten

- De afschrijving
- De autoverzekering
- De motorrijtuigenbelasting
- Het onderhoud aan carrosserie en diversen

Variabele kosten

- De brandstofkosten
- De bandenkosten
- Onderhoud- en reparatiekosten

In 2017 onderzocht de Consumentenbond wat een gemiddelde auto kostte in het jaar ervoor. Het blijkt dat bijvoorbeeld een nieuw aangeschafte stadsauto bij 3 jaar gebruiksduur gemiddeld zo'n € 380 per maand kostte.

Kosten per maand bij nieuwe auto, gebruiksduur van 3 jaar

	Vaste kosten	Variabele kosten p. mnd	Totale kosten p. mnd
Stadsmini's	€ 250	€ 130	€ 380
Compacte klasse	€ 360	€ 130	€ 490
Kleine middenklasse	€ 510	€ 140	€ 650
Middenklasse	€ 720	€ 140	€ 860

Kosten per maand bij nieuwe auto, gebruiksduur van 3 jaar

	Nieuw tot 3 jaar	Nieuw tot 6 jaar	Occasion 3-6 jaar	Occasion 3-6 jaar t.o.v. nieuw tot 3 jaar	Occasion 3-6 jaar t.o.v. nieuw tot 6 jaar
Stadsmini's	€ 380	€ 345	€ 310	- 18%	- 13%
Compacte klasse	€ 490	€ 435	€ 370	- 24%	- 15%
Kleine middenklasse	€ 650	€ 585	€ 490	- 25%	- 16%
Middenklasse	€ 860	€ 750	€ 605	- 29%	- 19%

Het voordeel van een tweedehandsauto komt vooral door de lagere afschrijving. De onderhoudskosten voor tweedehandsauto's zijn wel hoger, maar die extra kosten wegen niet op tegen de lagere afschrijving. Het voordeel van een tweedehandsauto komt vooral door de lagere afschrijving. De onderhoudskosten voor tweedehandsauto's zijn wel hoger, maar die extra kosten wegen niet op tegen de lagere afschrijving.

Aanbevelingen

MRA-E stimuleert elektrisch vervoer en is dus positief over deelauto-programma's met elektrische voertuigen: zo kunnen meer mensen in de praktijk kennis maken met elektrisch rijden. Juist in combinatie met elektrische auto's dragen deelauto-programma's bij aan duurzaamheidsdoelstellingen.

Voor de introductie van elektrische deelauto-programma's zijn de volgende aspecten van belang:

1. **Analyse van de vraag**
2. **Laadinfrastructuur**
3. **Parkeerbeleid**
4. **Samenwerking met aanbieders**
5. **Aansluiting bij bestaande wagenparken**
6. **Communicatie en promotie**
7. **Monitoring**

1. Analyse van de vraag

Een deelauto-programma is alleen succesvol als er ook daadwerkelijk gebruik wordt gemaakt van de voertuigen én als ze worden gedeeld. Voor MRA-E ligt de focus op elektrisch rijden,

maar ook autodelen met conventionele auto's levert al winst op. Door autodelen gaan gebruikers meer nadenken over hun mobiliteitsbehoefte en maken ze gemiddeld minder auto-kilometers. Het kan helpen om autobezit – vooral van tweede auto's – terug te dringen.

De eerste stap voor het starten van een deelauto-programma is een analyse van de potentiële vraag. Die hangt af van verschillende factoren, zoals autobezit in gebied, parkeerdruk, verkeersdruk, aanbod OV en fietsgebruik. Het CROW biedt een stappenplan om de behoefte in kaart te brengen, en vervolgens een passende ambitie te formuleren (factsheet "aan de slag met autodelen", CROW).

2. Laadinfrastructuur

Een voorwaarde voor elektrisch rijden is het bieden van voldoende laadinfrastructuur. Potentiële gebruikers noemen immers als belangrijkste bezwaren:

- Het opladen duurt langer dan tanken
- Er zijn nog niet veel oplaadpunten
- Je moet vaker de auto opladen dan dat je normaliter zou moeten tanken

Het is dus zaak om voldoende laadinfrastructuur beschikbaar te hebben. Niet alleen bij een standplaats van deelauto's, maar in de hele regio. Op die manier wordt het gebruik van de elektrische deelauto zo toegankelijk mogelijk gemaakt voor de gebruiker. In het MRA-E gebied – provincie Noord-Holland, Flevoland, Utrecht - is een netwerk van publieke laadpunten gerealiseerd waar we aan blijven werken. Dit doet MRA-E in nauwe samenwerking met gemeenten, andere overheden, netbeheerders en energieleveranciers.

Vaak worden laadpalen pas geplaatst wanneer een aanvrager een verzoek indient. Met de verwachte groei van elektrische (deel) auto's kan het ook raadzaam zijn om alvast te anticiperen op een toenemende vraag. Bijvoorbeeld bij gebiedsontwikkeling en ruimtelijke ontwikkeling. MRA-E ontwikkelt momenteel een kader met concrete tips om rekening te houden met elektrisch vervoer/laden in planvorming.

3. Parkeerbeleid

Autodelen kan alleen succesvol zijn als er voldoende auto's in de nabijheid van gebruikers beschikbaar zijn. Wanneer gebruikers een aantal keer 'misgrijpen' als ze een auto nodig hebben, draagt dit natuurlijk niet bij aan het succes en de beeldvorming. Het is belangrijk dat er voldoende parkeerplekken en oplaadpalen beschikbaar zijn. De gemeente heeft een rol bij het nemen van

verkeersbesluiten en bijvoorbeeld het plaatsen van een bord bij de aangewezen parkeerplek. Een andere mogelijkheid is het verstrekken van algemene parkeervergunningen voor deelauto's voor (een deel van) de stad. De gemeente kan het gebruik van deelauto's ook ondersteunen met strenger parkeerbeleid voor niet-deelauto's. Bijvoorbeeld het verstrekken van maximaal één parkeervergunning per huishouden. Ook is het nodig om te handhaven op foutparkeren, wanneer een niet-elektrische auto op een laadparkeerplek of gereserveerde deelautoplek staat.

Tot slot is het raadzaam om vooraf na te denken over handhaving ten aanzien van parkeerplekken voor elektrische voertuigen. Wanneer het aantal gereserveerde plekken voor elektrische voertuigen toeneemt, kan er weerstand ontstaan in de buurt. Dit kan worden versterkt als mensen hun auto langere tijd bij een laadpaal parkeren ('laadpaalkleven'), terwijl de accu vol is geladen. In praktijk lost zich dat in de meeste gevallen in onderling overleg op. We kennen voorbeelden van straat-whatsapp groepjes o.i.d. Onderling aanspreken en afspraken maken, werkt meestal prima. Toch kan het zijn dat een publieke laadpaal structureel bezet wordt door één voertuig, terwijl die niet laadt. In het verkeersbesluit voor de laadpaal kunnen kaders worden opgenomen over onnodig gebruik waarop handhaving kan volgen. Communicatie naar zowel elektrische rijders als niet-(elektrische) rijders kan de positieve beeldvorming ten goede komen.

4. Samenwerking met aanbieders

Een deelautoprogramma kent vele aspecten en is niet 1,2,3 geregeld. Een aantal stappen in het proces om daadwerkelijk een deelautoprogramma te starten zijn:

- Werven budget/subsidie;
- Werven deelnemers;
- Beschikbare laadinfrastructuur;
- Parkeerbeleid
- Beschikbare voertuigen (aanschaf of via lease);
- Aanmelding deelnemers (overeenkomst);
- Valideren rijbewijs;
- Reserveringsplatform;
- Verzekering voertuigen;
- Klantenservice/hulplijn;
- Betalingshandelingen;
- App/website;
- Onderhoud voertuigen;
- Communicatie naar deelnemers;
- Contract leverancier stroom.

Niet voor niets kiezen veel initiatiefnemers van deelauto-projecten ervoor om samen te werken met (commerciële) aanbieders van deelauto-programma's. Zoals uit het overzicht

in deze notitie blijkt, zijn er verschillende aanbieders van deelauto-programma's met elektrische voertuigen. De website Ritjeweg bevat een interactieve kaart met daarop de meeste deelauto-aanbieders binnen Nederland.

In deze MRA-E notitie is een overzicht van uitsluitend **elektrische** deelauto-programma's te vinden.

Aanbieders kunnen veel werk uit handen nemen, maar zijn veelal commerciële partijen. Overheden moeten hiermee rekening houden als zij subsidies verstrekken. Immers, overheden moeten voorkomen dat concurrentievervalsing optreedt door de inzet van publieke middelen (Wet Markt & Overheid).

5. Eigen wagenpark

Het kan dus een keuze zijn om het deelauto-programma (deels) zelf op te zetten. Al dan niet met ondersteuning op onderdelen, zoals gebruik van een bestaande app voor reserveren en factureren.

Het is aan te bevelen om in ieder geval gebruik te maken van bestaande kennis en ervaring van lopende projecten, zoals van Stichting Waterland of de gemeente Laarbeek.

Een manier om een deelauto-programma laagdrempelig op te zetten is om gebruik te maken van een (eigen) wagenpark dat al beschikbaar is. Bijvoorbeeld van de gemeente of van buurtbewoners.

6. Communicatie en promotie

Autorijders kunnen hechten aan het bezit van een eigen auto. In de promotie van een deelautosysteem is het daarom niet voldoende om alleen de 'reguliere' voordelen van autodelen te benadrukken. Zoals 'het kost minder, het is goed voor het milieu en het bespaart parkeerplekken...'.

Het gaat er vooral om autobezitters te verleiden het auto-delen uit te proberen. Zonder ze het gevoel te geven dat auto-bezit teruggedrongen moet worden (en ze hun auto moeten verkopen). Bijvoorbeeld door te benadrukken dat een deel-auto een alternatief kan zijn voor momenten waarop hun eigen vervoersmiddel niet beschikbaar is. Wanneer een partner of gezinslid de auto gebruikt of als de auto een onderhoudsbeurt krijgt. Ook kan het helpen om – vooral in het begin – de nadruk te leggen op het uitproberen. Door bijvoorbeeld nog niet te starten met vaste maandelijkse abonnementen, maar kosten per gebruik te berekenen. En de aanmeldings-procedure en aanmeldkosten laag te houden.

7. Monitoring

Deelautoprojecten met elektrische auto's worden veelal op-gestart met (financiële) ondersteuning vanuit lokale partijen zoals gemeenten. Met als achterliggende doel dat elektrische deelauto's uitstoot van fossiele brandstoffen verminderen en

op die manier bijdragen aan luchtkwaliteits- en klimaatdoel-stellingen. Om te bezien of die doelen ook daadwerkelijk worden gehaald, is het essentieel om te monitoren: vooraf en tijdens het project. Bijvoorbeeld door te bekijken of door het autodelen iets verandert in het aantal autokilometers, auto-bezit of het gebruik van OV en fiets van de deelnemers.

Belangrijke indicatoren:

- Nulmeting vóór start autodelen: bezit en gebruik eigen auto, gebruik OV/fiets;
- Aantal actieve gebruikers, aantal downloads app en complete profielen;
- Totaal aantal ritten en gemiddeld aantal ritten per gebruiker per maand;
- Gemiddelde afstand per rit (km) en gemiddelde ritduur (tijd);
- Heatmap herkomst en bestemmingen;
- Bij verschillende autotypes: verschil in gebruik;
- Bij verschillende locaties: vraag en beschikbaarheid voertuigen per locatie;
- Schademeldingen, helpdeskmeldingen, klachten, slotstoringen;
- Appstoringen (uptime, crashes);
- Klanttevredenheid (NPS, rating app).

Wat kan een gemeente doen?

- Contactpersoon autodelen/casemanager aanstellen
- Goed beeld van autobezit, gebruik en mobiliteits-behoefte
- Bepalen hoe omgaan met initiatieven
- Contact met potentiële afnemers en aanbieders
- Bekijken parkeerbeleid: aanmoedigen parkeren deelauto, bijvoorbeeld door gratis parkeren. Bepaal regels en mogelijkheden voor deelauto's en laadplekken en het reserveren van parkeerplekken
- Vraag en aanbod laadinfrastructuur in beeld brengen
- Samenwerking met netbeheerder en aanbieders laadinfra
- Regulering en procedures actualiseren (omgevingsvergunning/verkeersbesluit)
- Communiceren over initiatieven (burgers betrekken, promotie)
- Afspraken maken met aanbieders over het delen van data. Zodat het gebruik en de doelstellingen kunnen worden gemonitord.

Waar kan ik meer te weten komen?

- MRA-E: info@mrae.nl
- Green Deal Autodelen:
www.autodelen.info/contact/
- CROW, Marco van Burgsteden:
marco.vanburgsteden@crow.nl
- Rijkswaterstaat, Martien Das:
martien.das@rws.nl
- Vereniging voor Gedeeld Autogebruik, Jan Theunissen:
info@deelauto.nl

