

MEMO

Aan : Commissie Fysiek Domein
Afschrift : griffier, college B&W
Van : Wethouder R.G. Boom
Datum : 7 november 2018

Betreft : **samenwerking regionale
omgevingsvisie**

De Omgevingswet vraagt van gemeenten om keuzes in de fysieke leefomgeving in samenhang te maken. Een omgevingsvisie vormt daarvoor de basis. In het regionale uitvoeringsprogramma 2017-2018 is een regionale omgevingsvisie opgenomen als doelstelling. Niet bij iedere gemeente is er (in dezelfde mate en tempo) behoefte aan een regionaal aspect bij de omgevingsvisie. In het portefeuillehoudersoverleg van 27 september jl. hebben de portefeuillehouders fysiek domein daarom afgesproken om een regionale omgevingsvisie niet uit te sluiten, maar de keuze op een later moment te maken. De uitkomsten van de analysefase vormt hiervoor de basis. Deze brief informeert u over de samenwerking op de omgevingsvisie, de verkenning 2040 en de analysefase en het eventuele vervolg.

Verkenning 2040

Eind 2016 is gestart met de voorbereidingen voor de samenwerking op de omgevingsvisie. De eerste stap daarbij is inzicht in autonome trends en ontwikkelingen die op de regio afkomen. Om hier meer inzicht en grip op te krijgen is de '[Verkenning Gooi en Vechtstreek 2040](#)' (hierna: Verkenning) opgesteld. Dit rapport schetst de belangrijkste opgaven voor Gooi en Vechtstreek om de kwaliteiten van het gebied te behouden en te verbeteren.

Omgevingsvisie en de RSA

Veel opgaven in de fysieke leefomgeving zijn bovengemeentelijk of spelen in verschillende gemeenten. De [regionale samenwerkingsagenda](#) (RSA) brengt focus aan in de samenwerking. Vanuit de RSA 2015-2018 wordt aan speerpunten gewerkt die een plek moeten krijgen in de gemeentelijke omgevingsvisie (bijvoorbeeld: duurzame energie, regionaal openbaar vervoer, A1- A27, behoud landschap en groenblauwe kwaliteit).

Analysefase

De Verkenning geeft aanleiding voor vervolgonderzoek, in een analysefase. Dit vervolgonderzoek heeft toegevoegde waarde voor alle gemeenten. Gemeenten bundelen kennis en expertise op specifieke thema's in samenwerking met onze regionale partners (GNR, werkgevers, onderwijs, zorg, etc.). Hiermee worden gemeenten gefaciliteerd in het voorbereiden van keuzes die lokaal worden gemaakt.

De analysefase heeft als doel:

1. Nader onderzoeken van de opgaven uit de Verkenning 2040
2. Scherper formuleren en focus aanbrengen in opgaven
3. Schetsen van ontwikkelperspectieven (aan welke knoppen kan worden gedraaid en wat gebeurt er als er geen beleidsinterventies worden gepleegd).

Hoe bent u betrokken?

Tussen stap 2 en 3 van de analysefase, medio 2019, worden alle betrokken raden, waaronder uw raad geraadpleegd over het vervolg. Daar spreken wij ook inhoudelijk met elkaar indien u dat wenst. Ook in het geval dat de analysefase geen vervolg krijgt zijn de onderzoeken van meerwaarde. De uitkomsten van de analysefase komen in elk geval van pas bij de lokale omgevingsvisie.

Bijlage: [Verkenning 2040](#)

Verkenning Gooi en Vechtstreek 2040

Ontwikkelingen en opgaven voor de lange termijn



Ons kenmerk: 18.0002021
Versie: definitief
Datum: 20 juni 2018
Contactpersoon: Christiaan van Zanten
E-mail: c.vanzanten@regiogv.nl

Inhoudsopgave

1. Inleiding	3
<i>Verkenning 2040.....</i>	<i>3</i>
2. Hoofdpogaven voor de regio Gooi en Vechtstreek	4
3. Trends en ontwikkelingen richting het jaar 2040	8
3.1 <i>Leefomgeving</i>	<i>8</i>
3.1.1 <i>Klimaatverandering.....</i>	<i>8</i>
3.1.2 <i>Bodem, water, lucht en geluid.....</i>	<i>12</i>
3.1.3 <i>Natuur en biodiversiteit.....</i>	<i>17</i>
3.2 <i>Samenleving.....</i>	<i>18</i>
3.2.1 <i>Demografie</i>	<i>18</i>
3.2.2 <i>Gezondheid en veiligheid.....</i>	<i>21</i>
3.3 <i>Gebruik van de leefomgeving</i>	<i>23</i>
3.3.1 <i>Landschap</i>	<i>23</i>
3.3.2 <i>Erfgoed</i>	<i>26</i>
3.3.3 <i>Economische transitie.....</i>	<i>27</i>
3.3.4 <i>Energietransitie</i>	<i>31</i>
3.3.5 <i>Verstedelijking</i>	<i>33</i>
3.3.6 <i>Mobiliteit.....</i>	<i>36</i>
4. Verantwoording.....	41
5. Bronvermelding en afkortingen.....	42
5.1 <i>Bronvermelding</i>	<i>42</i>
5.2 <i>Afkortingen</i>	<i>43</i>

1. Inleiding

Verkenning Gooi en Vechtstreek 2040

Gooi en Vechtstreek is een ondernemende regio waarbinnen een hoge kwaliteit van leven en zorg centraal staat. Het gebied kenmerkt zich als een groenblauwe oase met een innovatief klimaat in een monumentale omgeving. Gooi en Vechtstreek is strategisch gelegen tussen Amsterdam, Almere, Amersfoort en Utrecht en kent een diversiteit aan landschap, cultuurhistorie en creativiteit. Daarmee is het een aantrekkelijk vestigingsgebied met een hoog voorzieningenniveau. Gooi en Vechtstreek, een unieke combinatie van wonen, werken en welzijn: groen, creatief, monumentaal.

Gooi en Vechtstreek heeft een enorme rijkdom aan landschap. De waarde en de herkenbaarheid daarvan maakt de regio Gooi en Vechtstreek tot een uniek gebied binnen de Randstad.

Net als de diversiteit aan landschappen de regio ook diverse kernen met een sterk profiel. De woonomgeving is organisch gegroeid wat heeft geleid tot een grote variatie in woonmilieus. Van oudsher is het gebied sterk in media. Tegenwoordig zijn ook ICT, zorg, recreatie en groothandel stuwende en kansrijke sectoren. Met haar hoogwaardige voorzieningen is het een prettige plek om te wonen, werken en recreëren.

Te midden van een dynamisch gebied en een veranderende wereld om ons heen is het behoud van alle kwaliteiten in de regio geen vanzelfsprekendheid. Dit document bevat een inventarisatie van de trends en ontwikkelingen die op de samenleving afkomen tot het jaar 2040. Naarmate de termijn meer in de toekomst ligt, neemt ook de onzekerheid over de verwachte ontwikkelingen toe. De trends kunnen autonoom zijn (ontwikkelingen waarop geen invloed wordt uitgeoefend) of door keuzes van Rijk en provincie ontstaan.

Deze verkenning bevat de grootste trends en ontwikkelingen. Dit geeft inzicht in de opgaven die op de regio afkomen. Dit kan worden benut voor het ontwikkelen van visies voor de toekomst, zoals een omgevingsvisie.

In het volgende hoofdstuk staan de belangrijkste vraagstukken die uit de beschreven trends en ontwikkelingen voortkomen. Dit volgt uit de uitgebreidere beschrijving die u in hoofdstuk 3 vindt. De Verkenning is niet allesomvattend of uitputtend. In hoofdstuk 4 is een verantwoording gegeven van de opzet, systematiek en bronnen die zijn gebruikt.

Omgevingswet en omgevingsvisie

In 2021 zal de Omgevingswet in werking treden. De Omgevingswet is de basis voor het nieuwe stelsel van regelgeving voor de fysieke leefomgeving. De 'fysieke leefomgeving' is heel breed en omvat onder meer de beleidsterreinen cultureel erfgoed, energie-infrastructuur, landbouw, landschap, ruimtelijke ordening, gezondheid, milieu, natuur en water.

In de Omgevingswet worden nieuwe instrumenten geïntroduceerd, waaronder de omgevingsvisie. De omgevingsvisie is een – verplicht door de gemeenteraad vast te stellen – integrale visie met strategische hoofdkeuzes van beleid voor de fysieke leefomgeving voor de lange termijn. Integraal betekent dat de visie betrekking moet hebben op alle terreinen van de fysieke leefomgeving, aansluitend bij de reikwijdte van de Omgevingswet.

Deze verkenning kan onder meer dienen als bron bij het voorbereiden van een omgevingsvisie.

2. Hoofdpogaven voor de regio Gooi en Vechtstreek

Op diverse terreinen vormen de trends en ontwikkelingen een vraagstuk om mee te gaan, op in te spelen of tegenwicht aan te bieden. Hieronder zijn de vragen met de meeste impact op de fysieke leefomgeving benoemd.

Deze opgaven zijn hier nog per thema benoemd. De diverse opgaven hebben ook een relatie met elkaar. De verdeling van de schaarse ruimte wordt steeds moeilijker en ambities zullen niet overal met elkaar verenigbaar zijn. In een integrale visie op het gebied zal dit vragen om het combineren van oplossingen en het maken van keuzes. Dit is wellicht wel de grootste opgave.

Klimaatverandering

Hoe maken we de regio klimaatbestendig en waterrobuust? En wat is onze bijdrage aan een klimaatneutrale toekomst?

Het klimaat zal de komende eeuw (verder) veranderen, het wordt warmer en de zeespiegel stijgt. Er moet worden gestreefd naar het beperken van klimaatverandering (mitigatie). Door het beperken van de uitstoot van broeikasgassen als CO₂ kunnen we de gevolgen van klimaatverandering beperken. Ook moet er worden omgegaan met gevolgen die klimaatverandering met zich mee brengt (adaptatie). De stijging van de zeespiegel betekent meer risico's voor de waterveiligheid, mogelijk wordt het peil van het IJsselmeer hoger. De hoeveelheid neerslag en de intensiteit van de buien nemen toe. Hierdoor neemt de wateroverlast toe maar kunnen er ook periodes van droogte ontstaan. Dit vraagt om maatregelen in de ruimtelijke inrichting.

Hoe stoppen we de bodemdaling en afbraak van veen in het veenweidegebied? Hoe zorgen voor een duurzame en vitale toekomst van het veenweidegebied?

In het veenweidegebied daalt de bodem. Bodemdaling of veenafbraak leidt niet alleen tot grotere potentiële wateroverlast maar ook tot CO₂-uitstoot, slechtere waterkwaliteit, gevolgen voor natuur en landbouw en effecten op infrastructuur en funderingen. De provincie Noord-Holland heeft de ambitie uitsproken om de bodemdaling in het veengebied tegen te gaan. Het stoppen van bodemdaling heeft gevolgen voor de uitstraling en de gebruiksmogelijkheden, met name voor de landbouw. Dit vraagt om een nieuw perspectief voor het veenweidegebied.

Natuur en biodiversiteit

Hoe vergroten we de biodiversiteit in de regio?

Vergeleken met drie eeuwen geleden is er nog maar 15% biodiversiteit. Voor Gooi en Vechtstreek, de bakermat van Nederlandse natuurbescherming, is dit een triest gegeven. Door beleidsinspanning herstelt sommige biodiversiteit zich maar de prognoses voorspellen een verder verlies van 10% in de komende 40 jaar. In Gooi en Vechtstreek moeten de doelstellingen voor het Natura 2000- en NNN-netwerk gehaald worden, onder meer door het verbinden van natuurgebieden. Maar er is een bredere aanpak nodig om de neergang in biodiversiteit te stoppen en om te draaien.

Hoe verbinden we natuur met andere functies?

Om de biodiversiteit te behouden zal de natuur verbonden moeten worden met andere functies. Er is al een trend gaande om economie en natuur met elkaar te verbinden zodat deze elkaar kunnen versterken (zoals recreatie). Van natuur beschermen tégen de samenleving naar natuur beschermen mét de samenleving. Een belangrijke factor hierbij is de agrarische sector.

Gezondheid en veiligheid

Hoe zorgen we voor de ruimtelijke voorwaarden om een gezond leven te leiden en je veilig (in fysiek en sociaal opzicht) te voelen?

In de fysieke leefomgeving leeft de mens. De inrichting en het gebruik van de fysieke leefomgeving kan grote invloed hebben op het welbevinden van de mens. Eerste voorwaarde is veiligheid, bijvoorbeeld van gevaren. Maar ook gezondheid kan worden beïnvloed door de fysieke leefomgeving, in positieve zin (groen en voldoende ruimte om te bewegen) of negatieve zin (luchtvervuiling en geluidsoverlast). Gezondheid en veiligheid zijn daarmee een randvoorwaarde bij keuzes voor de fysieke leefomgeving.

Hoe zorgen we voor goede zorg dichtbij mensen?

Zorg dichtbij bestaat uit een breed palet van zorg, ondersteuning en welzijn. Het is één van de grootste economische sectoren in Nederland en in Gooi en Vechtstreek met een enorme innovatiekracht. De betaalbaarheid en toegankelijkheid van zorg staan al jaren onder druk. Hoe zorgen we in de toekomst dat alle inwoners gebruik kunnen blijven maken van goede zorg? Goede zorg staat dichtbij mensen. Het hebben van goede algemene zorgvoorzieningen in de buurt is voor mensen enorm belangrijk. Tegelijk willen mensen de beste specialistische zorgvoorzieningen en zijn mensen bereid daarvoor te reizen. Komende jaren is het de uitdaging voor Gooi en Vechtstreek om goede eerste en tweedelijns zorgvoorzieningen in haar gebied te behouden. Daarbij is het zaak dat zorg, ondersteuning en welzijn dichtbij en in samenhang met elkaar geleverd worden. Dit vraagt om een goede fysieke en digitale zorginfrastructuur.

Landschap en erfgoed

Hoe behouden en versterken we de kwaliteiten van het landschap en benutten we het potentieel van het landschap?

Gooi en Vechtstreek kent een rijk palet van landschappen, kenmerkende elementen, bewoningsvormen en ondergronden. Naast de diversiteit kent de regio enkele unieke landschappen. Diverse gebieden hebben een nationale of zelfs internationale beschermde status. Dit geldt ook voor de natuurgebieden. De veelheid aan landschapstypen en de kwaliteit daarvan in een relatief klein gebied in de drukke Randstad maakt Gooi en Vechtstreek uniek. Het landschap is een belangrijke voorwaarde voor het woon-, leef en werkmilieu en heeft veel potentie.

Hoe gaan we om met de druk op het landschap?

De kwaliteit van het landschap staat onder druk door de verstedelijking, waar een grote ruimte vraag is. De functies in het landschap veranderen ook. Zo is er veel behoefte aan recreatie in het landschap en dit biedt ook kansen maar kan het landschap ook onder druk zetten.

Hoe zorgen we voor een bestendig beheer en investeringen in het landschap?

Het behoud van dit landschap staat niet alleen onder druk door verstedelijking. Bij het beheer van het landschap is te zien dat de agrarische sector, van oudsher de beheerder van het open weidegebied, onder druk staat. De beheerders van landschappen en natuurgebieden hebben toenemende moeite om dit financieel gedekt te krijgen. Er wordt ook meer van landschap gevraagd. Hoe zorgen we voor de investeringen in het landschap?

Hoe behouden en versterken we de kwaliteiten van het erfgoed en het lokale karakter van de gebouwde omgeving?

De diversiteit van de regio komt ook terug in de gebouwde omgeving. Er zijn verschillende typen dorpskernen met ieder een eigen identiteit. Diverse stads- en dorpsgezichten zijn van rijkswege beschermd. In de regio is veel erfgoed aanwezig. In sommige gevallen verliest dit erfgoed zijn oorspronkelijke functie en ontstaat er leegstand. Voor het behoud van de identiteit is het behouden van de waardevolle bebouwing (skarakteristieken) van groot belang.

Economie

Hoe zorgen we voor voldoende werkgelegenheid in de regio?

De werkgelegenheid in Gooi en Vechtstreek toont al jaren een dalende trend. Dit leidt onder meer tot meer druk op het mobiliteitsnetwerk want mensen reizen vaker en verder tussen wonen en werk. Ook neemt het voorzieningenniveau hierdoor af.

Hoe zorgen we voor een vitale economie?

De economische potentie van Gooi en Vechtstreek is volgens onderzoek veel groter dan nu wordt waargemaakt. Het zijn vooral de regionale omstandigheden - een mix van beleid, kwaliteit ondernemerschap, bereikbaarheid en aansluiting onderwijs-arbeidsmarkt - die verbeterd moeten worden. Er ligt ook een duidelijke ruimtevraag van bedrijven die willen doorgroeien.

Hoe gaan we om met transities in de economie, zoals circulaire en digitale economie?

De economie is in transitie en deze trend zal zich mondiaal doorzetten. Nieuwe sectoren komen op (met name gelieerd aan de kenniseconomie) en traditionele sectoren transformeren op zoek naar innovatie en nieuwe verdienmodellen. Er is een trend richting circulaire economie en de ambities op het vlak van duurzaamheid vragen om gerichte investeringen om deze transitie mogelijk te maken. De traditionele landbouw in delen van de veengebieden krijgt het steeds moeilijker. Er is minder vraag naar het klassieke kantoor en de klassieke winkel. De ruimtevraag voor economische activiteit is moeilijker voorspelbaar.

Hoe worden we een voor duurzaam toerisme en recreatie aantrekkelijke(r) regio?

De verwachting is dat de recreatieve en de toeristische sector zal blijven groeien. Dit biedt kansen, maar vraagt wel dat investeringen doorlopen en bezoekersstromen geoptimaliseerd worden. Anderzijds kan recreatieve druk ook nadelen met zich mee brengen.

Energietransitie

Wat draagt Gooi en Vechtstreek bij aan de energietransitie?

Hoe gaan we om met de ruimtelijke impact van de energietransitie?

De voortgaande klimaatverandering, geopolitieke verschuivingen en op den duur uitputting van grondstoffen maken energietransitie naar hernieuwbare bronnen urgenter dan ooit. Er moet worden ingezet op besparen. Dit heeft consequenties voor de bestaande gebouwde voorraad. In onze regio is dit vaak waardevolle bebouwing en/of in particulier eigendom. Nieuwe vormen van energiewinning hebben ook een ruimtelijke impact. Dit kan botsen meer de ruimtelijke kwaliteit zoals in een beschermd gezicht of het open landschap.

Verstedelijking

Hoe verdelen we de schaarse ruimte? Welke bijdrage wil en kan Gooi en Vechtstreek leveren aan de woningbehoefte in de MRA?

In ieder toekomstscenario zien we een groeiende behoefte aan ruimte voor stedelijke functies zoals woningbouw en bedrijvigheid. Ook is er meer behoefte aan recreatieve voorzieningen.

Hoe zorgen we dat we een inclusieve regio blijven?

De opgave voor woningbouw in de MRA is groot en de druk hoog. Dit heeft een structurele stijging van de huizenprijs tot gevolg en daarmee belemmeringen voor starters en middeninkomens om in te stromen. Dit kan leiden tot maatschappelijke uitsortering en segregatietendensen. Daarbij heeft Gooi en Vechtstreek de ambitie om een inclusieve regio te zijn met kansen voor iedereen.

Hoe houden we het voorzieningenniveau in de regio op peil en de kernen vitaal?

Het voorzieningenniveau in de kernen staat op sommige punten al onder druk (bereikbaarheid door streekvervoer bijvoorbeeld). In het veengebied staat de agrarische sector onder druk en moet de bodemdaling worden gestopt. Hoe zorgen we dat ook kleine kernen vitaal blijven of vitaler worden?

Hoe koppelen we de verdichtingsopgave aan behoud van de regionale identiteit en de verbetering van de kwaliteit van leven in de steden en kernen?

De ambitie is om de opgaven primair binnenstedelijk op te lossen. Dit vraagt om verdichting in de kernen. Dit kan de publieke ruimte onder druk zetten, bijvoorbeeld door toename van de parkeerbehoefte. Ook de behoefte aan meer (ruimte voor) vrijetijdsbesteding zorgt hiervoor. Ook kan het groen in de stad onder druk komen of hittestress toenemen door meer hoogbouw en verharding. Dit kan schuren met de waardevolle bebouwingskarakteristieken of groenstructuren.

Mobiliteit

Hoe houden we de regio goed bereikbaar? Hoe gaan we om met de toenemende vraag naar mobiliteitskeuzes? En hoe behouden we de kwaliteiten van de regio daarbij?

De mobiliteitsbehoefte zal in de toekomst verder toenemen onder invloed van de bevolkingsgroei. Ook door economische groei en toenemende welvaart (onder andere meer vrijetijdsbesteding) zal mobiliteit toenemen. Een goede bereikbaarheid is een kwaliteit van de regio en voorwaarde voor het vestigingsklimaat.

De toekomst van mobiliteit kent vele onzekerheden, zoals de gevolgen van zelfrijdende auto's en nieuwe modaliteiten. In de dunner bevolkte gebieden in de provincie zal de auto een belangrijke rol blijven vervullen. Hier zal de markt niet kunnen voorzien in het openbaar vervoer. Dit vraagt om nieuwe oplossingen. In het meer stedelijke gebied in de regio is de dominantie van de auto nog niet vanzelfsprekend. Door gericht beleid en het bieden van alternatieven kan het openbaar vervoer een belangrijkere modaliteit worden.

De groeiende behoefte aan mobiliteit zet de kwaliteiten van de regio ook onder druk. Verbreding van weginfrastructuur heeft grote impact op landschap en natuur. In de kernen raken de straten steeds voller en worden kernen door rijksweg en spoor doorsneden.

Hoe maken we onze inzet voor de toekomst van het hoofdwegennet en spoor waar? Hoe faciliteren we de wens voor ketenmobiliteit?

In Gooi en Vechtstreek zullen er weer knelpunten ontstaan op het hoofdwegennet. In het kader van het MIRT onderzoek is een regionale inzet verwoord voor de toekomst. Richting 2030 moet er een belangrijke keuze worden gemaakt voor een grote maatregel voor openbaar vervoer of verbreding van de A1. Er zijn korte en middellange termijnmaatregelen afgesproken, die ook een inzet van onze regio vragen. Dit zijn met name maatregelen die ketenmobiliteit verbeteren, zoals regionaal snel- of doorfietsnetwerk, park&rides en fietsparkeerplekken.

3. Trends en ontwikkelingen richting het jaar 2040

De opgaven uit hoofdstuk 2 zijn benoemd op basis van trends en ontwikkelingen op lange termijn. In dit hoofdstuk staan deze beschreven, met het jaar 2040 als perspectief. Om de hele fysieke leefomgeving te beschrijven is dit hoofdstuk opgebouwd volgens de indeling leefomgeving, samenleving en gebruik van de leefomgeving. Daarmee wordt dit bedoeld:

Leefomgeving: dit is de basis aan stoffen, mechanismen en organismen waar de aarde uit bestaat, zoals de bodem, water en atmosfeer. De leefomgeving kent een systeem van kringlopen van onder andere koolstof, stikstof en water. Dit systeem is de randvoorwaarde voor het leven op aarde voor mens, plant en dier.

Samenleving: het totale samenspel van de inwoners, bedrijven, maatschappelijke organisaties en overheden, gericht op welvaart en welzijn. Hoewel we samenleven met planten en dieren, staat hier het netwerk van mensen en de organisaties waarin zij (samen)werken centraal.

Gebruik van de leefomgeving: het inrichten van onze leefomgeving om – ook in de toekomst – te kunnen wonen, werken en recreëren, met oog voor de wensen en behoeften vanuit de samenleving en randvoorwaarden vanuit de leefomgeving.



Figuur 1: verbeelding opbouw fysieke leefomgeving

3.1 Leefomgeving

Hierna wordt de leefomgeving beschreven, in de betekenis van de basis aan stoffen, mechanismen en organismen waar de aarde uit bestaat. Hierbij horen zaken als de bodem, de lucht en water. Daarbij wordt ook geluid benoemd als onderdeel van de leefomgeving. Daarnaast bevat de leefomgeving de flora en fauna. Diverse factoren hebben invloed op de leefomgeving zoals het klimaat, uitstoot van stoffen in de lucht of water of geluidsbronnen. De mate van beïnvloeding van deze factoren, zeker op gemeentelijk schaalniveau, varieert. In deze paragraaf worden de onderwerpen klimaatverandering, bodem, water, lucht, geluid en biodiversiteit behandeld.

3.1.1 Klimaatverandering

Sinds 140 jaar de temperatuur stijgt op aarde stijgt. Dit komt omdat er meer broeikasgassen in de atmosfeer zijn gekomen en die warmte vasthouden (broeikaseffect). Hierdoor verandert ons klimaat. De mens is de belangrijkste oorzaak van dit broeikaseffect en versnelde klimaatverandering. Dit komt door het steeds toenemende gebruik van fossiele brandstoffen, ontbossing, landbouw en veeteelt.

Klimaatverandering heeft allerlei gevolgen: zo stijgt de zeespiegel, het weer wordt extremer (hevige regenbuien, meer hittegolven) en sommige delen van de aarde worden droger.

De impact van klimaatverandering is moeilijk te voorspellen, daarom wordt gewerkt met scenario's. De onzekerheden in de klimaatscenario's maken het echter nog steeds lastig om de effecten van de klimaatverandering specifiek voor Gooi en Vechtstreek in beeld te brengen. Hoogteligging, bodemsamenstelling, wateropgaven en landgebruik bepalen het effect van klimaatverandering. Hierdoor is sprake van lokale verschillen. Dit maakt omgaan met klimaatverandering complex.

Om de gevolgen van klimaatverandering zo klein mogelijk te houden, moet de overheid maatregelen nemen. Het klimaatbeleid van Nederland richt zich op:

- Maatregelen om de gevolgen van klimaatverandering op te vangen (adaptatie).
- Vermindering van de uitstoot van broeikasgassen zodat het klimaat niet zo snel en sterk verandert (mitigatie).

Opgaven:

- Wat is onze bijdrage aan een klimaatneutrale toekomst?

Vermindering van broeikasgassen

In het Klimaatakkoord van Parijs zijn internationale afspraken gemaakt om de temperatuurstijging te beperken tot maximaal 2, liefst 1,5 graden Celsius ten opzichte van het pre-industriële niveau (omstreeks 1850). Om dit te bereiken, is het nodig om minder broeikasgassen uit te stoten. CO₂ is het belangrijkste broeikasgas (56%). Ook methaan (32%) en lachgas (6%) zijn belangrijk. Deze gassen komen onder andere vrij uit mest, industrie en verkeer en door verbranding van olie, gas en kolen.

Om de uitstoot van met name CO₂ te beperken moet onder meer een transformatie naar andere energiewinning plaatsvinden. De energietransitie (zie 1.3.4) zal een grote ruimtelijke impact hebben.

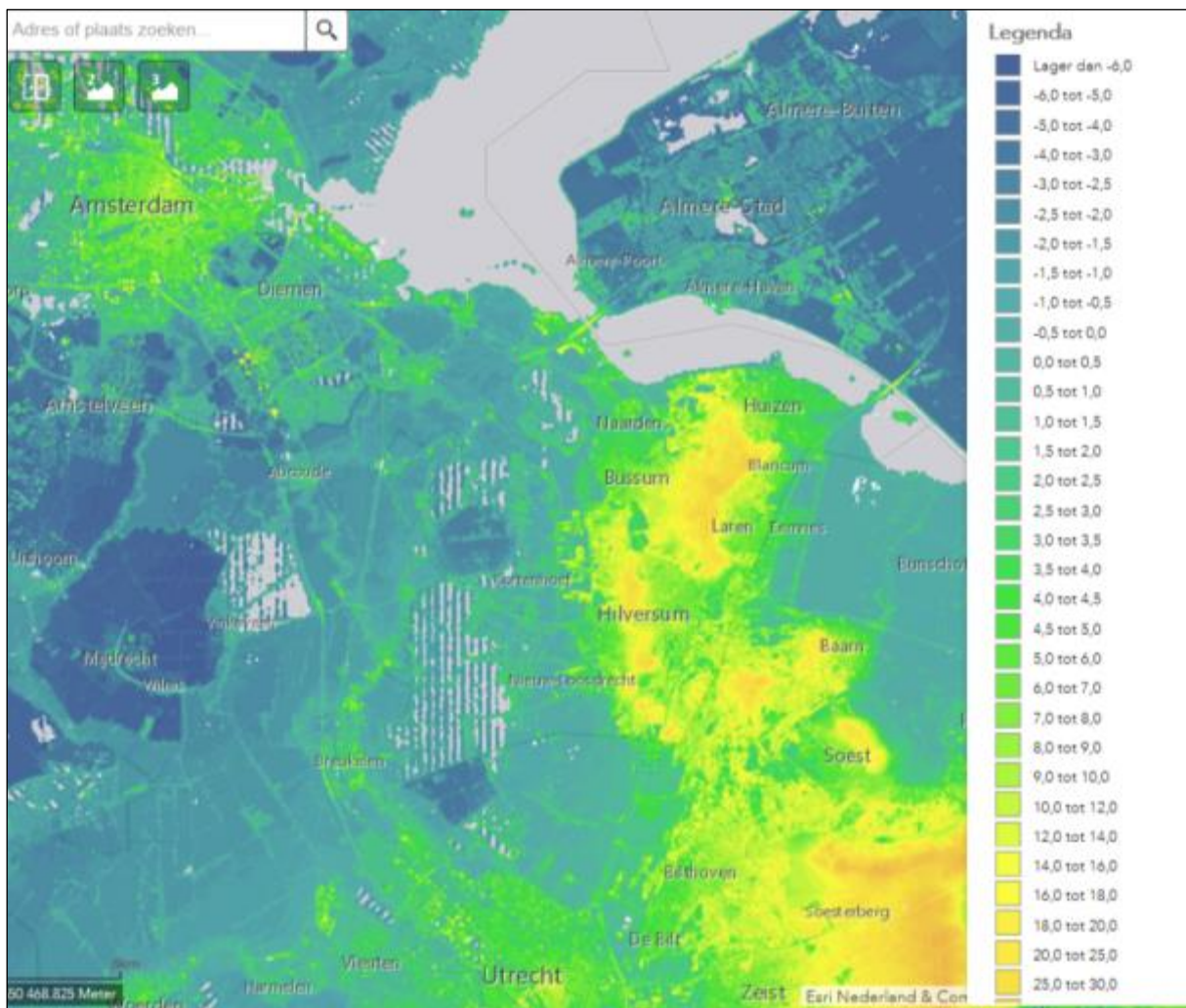
Water en klimaatverandering

Het lijkt een gegeven dat de hoeveelheid neerslag en de intensiteit van regenbuien zal gaan toenemen. Dit zorgt voor meer wateroverlast zowel in het stedelijk als het landelijk gebied. We moeten ons beter beschermen tegen te veel water. Er kunnen ook vaker drogere periodes voorkomen. Daarvoor hebben we meer voorraadvorming van water nodig om lange droge periodes goed door te komen.

Waterveiligheid en schoon en voldoende water zijn intens verweven met onze leef- en werkomgeving en zijn cruciaal voor het functioneren van onze samenleving. Met een veranderend klimaat moeten we rekening houden met:

- Een teveel aan water, een grotere kans op overstromingen en overlast en de gevolgen daarvan;
- Versnelde bodemdaling in veenweidegebieden dat een bron van CO₂ uitstoot is en zorgt voor economische schade aan gebouwen en inkomstenderving;
- Een tekort aan voldoende schoon water;
- De gevolgen van bovenstaande effecten op de ruimtelijke inrichting.

Een overstroming heeft het meeste effect op de lage delen en daar is meer kans op wateroverlast (zie figuur 2). Het Gooi ligt op hoger gelegen zandgronden boven NAP. De Vechtstreek bestaat uit lager gelegen veengebieden, die tussen -1 en -2 meter NAP liggen. Het diepste punt, buiten het water, is de Horstermeerpolder, die op circa- 3 meter NAP ligt. De steden en dorpen in de Vechtstreek liggen wat hoger (ca. 0 tot +1,5 meter NAP).



Figuur 2: hoogteverschillen in de regio (bron: Algemeen hoogtebestand Nederland)

Op bepaalde plekken kunnen specifieke wateropgaven gaan spelen. Langs het IJmeer, Amsterdam Rijnkanaal en de Vecht lopen primaire waterkeringen die de hele Vechtstreek droog houden. Mogelijk moeten deze keringen in de toekomst worden versterkt. Hier belangrijke ruimtelijke inpassingsvraagstukken aan de orde zijn, zoals de omgang met historische dijken. Een klein gedeelte van de regio ligt buitendijks. Een peilverandering in het IJsselmeer heeft hier extra gevolgen.

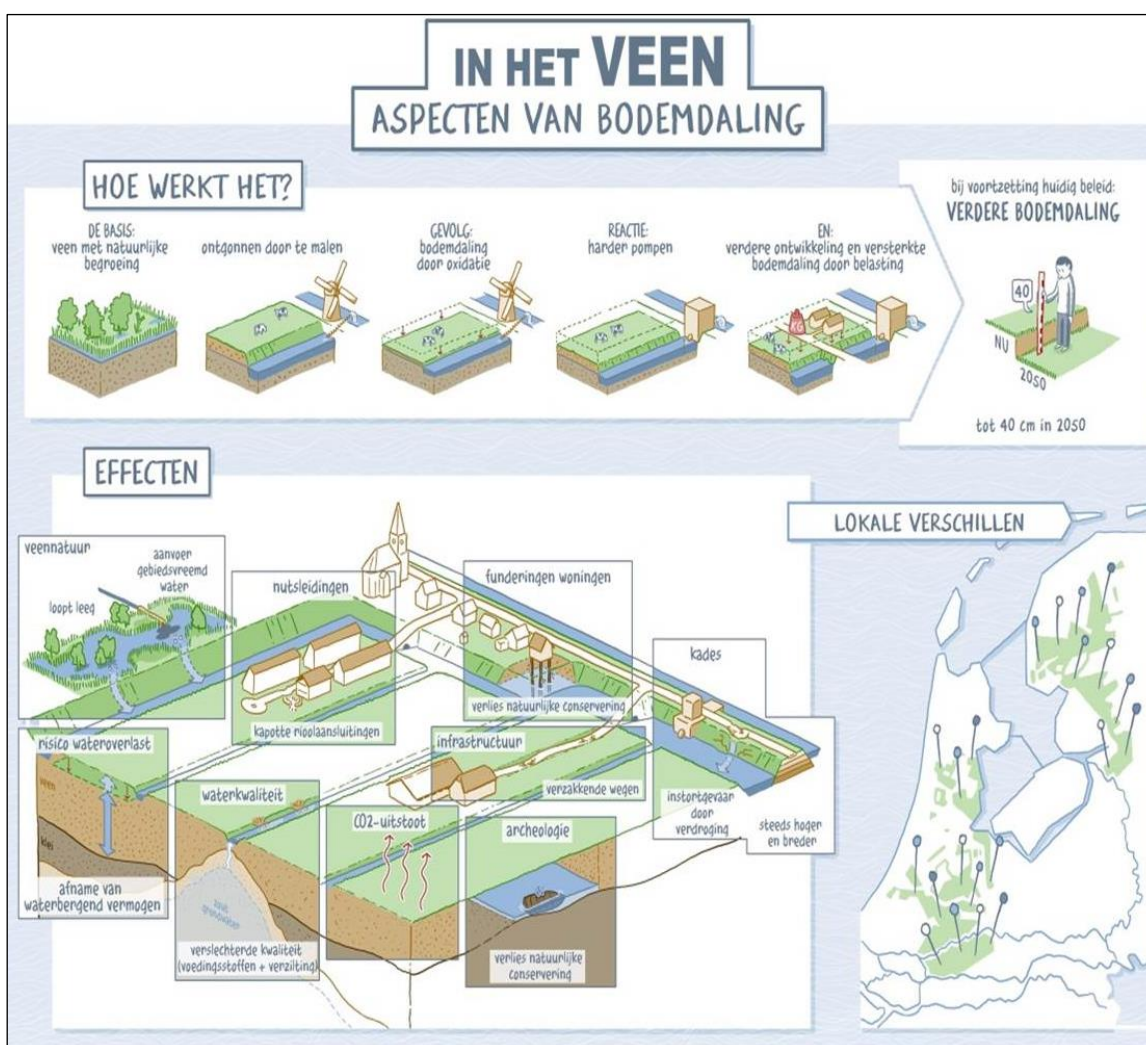
Opgaven:

- Hoe maken we de regio klimaatbestendig en waterrobuust?
- Hoe zorgen we dat we veilig zijn tegen overstromingen?
- Hoe gaan we om met eventueel benodigde versterking van waterkeringen?
- Hoe gaan we om met een eventuele peilverandering in het IJsselmeer?
- Hoe richten we de leefomgeving klimaatbestendig in?
- Hoe zorgen we voor voldoende en schoon zoetwater?
- Hoe zorgen we voor een zekere drinkwatervoorziening?

Bodemdaling veen

Het veengebied wordt, vanwege de huidige functies zoals veeteelt, op dit moment bemalen. Dit betekent dat het waterpeil op een niveau wordt gehouden waarbij de bovenlaag droog genoeg is. Als veen te droog is, verbrandt het. Hierdoor daalt de bodem. Dit proces versterkt elkaar ook. Veenweidegebieden zijn daarom gevoelig voor droogte; bij droogte daalt de bodem sneller. Ook kunnen veendijken afschuiven wanneer ze uitdrogen. Door klimaatverandering neemt de kans op droogte toe.

Bodemdaling in veengebied is een groot probleem. Om het veenweidegebied bewerkbaar te houden, zoals voor veeteelt, moet er steeds meer worden bemalen. Daling van de bodem, al is het maar met een centimeter per jaar, heeft grote effecten. Wegen verzakken, rioleringsbuizen breken af en bij woningen ontstaat paalrot in de houten funderingen. Bij oxidatie van de bodem komen ook nog eens broeikasgassen vrij, waaronder CO₂. Hieronder zijn deze effecten dit in beeld gebracht.



Figuur 3: ontstaan en gevolgen van bodemdaling veengebied (bron: perspectief Groene Hart)

De provincie Noord-Holland heeft de ambitie vastgesteld om de bodemdaling in het veenweidegebied te stoppen. Dit betekent dat sommige gebieden natter zullen worden. Het gaandeweg vernatten van de bodem als oplossing voor de bodemdaling vraagt om een nieuw economisch business model voor de agrariër. De aanpak zal regionaal verschillen en vraagt om een gebiedseigen proces. Het vernatten van het veenweidegebied levert ook een grote bijdrage aan het beperken van uitstoot van CO₂.

Bodemdaling en verzilting zien we meer in het landelijk gebied, met name in de diepe droogmakerijen en veenweidegebieden. In onze regio is de Horstermeerpolder een groot knelpunt. De polder ligt dermate diep dat bemaling richting de Vecht nodig is. Dit onttrekt schoon water aan de regio.

Opgaven:

- Hoe stoppen we de bodemdaling in het veenweidegebied?
- Hoe zorgen voor een duurzame en vitale toekomst van het veenweidegebied?
- Hoe dringen we de afbraak van veen terug?
- Hoe gaan we om met de consequenties van maatregelen om bodemdaling te stoppen?

Wet- en regelgeving en beleid Rijk en provincie

- In het Klimaatakkoord van Parijs zijn belangrijke doelstellingen voor de aarde vastgesteld richting het jaar 2050. Dit klimaatakkoord is door Nederland ondertekend. Hiervoor zal onder meer een forse verlaging van uitstoot van broeikasgassen bereikt moeten worden (zie ook onder 1.3.4 bij energietransitie). Het Rijk en de provincie zullen een belangrijke stempel drukken op de implementatie hiervan, bijvoorbeeld door het aanwijzen van locaties voor windmolens of door regio's en/of gemeenten een bepaalde opgave op te dragen. In het laatste geval gaan gemeenten over de wijze waarop de opgave wordt gerealiseerd. Op dit moment is hier nog geen sprake van. Iedere gemeente (en inwoner) krijgt wel met de doelstellingen te maken.
- Het kabinet Rutte III wil bovendien een nationaal Klimaat- en energieakkoord opstellen (naar verwachting in 2018). De hoofdlijnen van de afspraken over klimaat en energie worden vastgelegd in een Klimaatwet.
- Er worden ook kaders gesteld voor klimaatadaptatie, zoals in de Deltabeslissing Ruimte Adaptatie. Gemeenten moeten een stresstest houden. Ook in de provinciale omgevingsvisie worden principes over klimaatadaptatie opgenomen.
- De provincie heeft als ambitie uitgesproken dat bodemdaling in het veenweidegebied moet worden tegengegaan. Dit past in een bredere tendens, zoals een Rijksprogramma.

Wat gebeurt er al in Gooi en Vechtstreek?

- Verschillende gemeenten zijn bezig met de klimaatstresstest. Ook het Waterschap maakt scenario's voor klimaatadaptatie.
- In het kader van de energietransitie is de Regionale Energiestrategie vastgesteld, zie 1.3.4.

3.1.2 Bodem, water, lucht en geluid

De staat van de bodem, water en lucht heeft invloed op ons welzijn. Daarnaast is geluid een belangrijk aspect in de leefomgeving. Over het algemeen is de kwaliteit van bodem, water en lucht sterk de laatste decennia verbeterd. Verdere verbetering is grotendeels afhankelijk van lokale, maar zeker ook landelijke, zelfs internationale regelgeving en van nieuwe technologie. Technologische ontwikkelingen richting schonere technieken en duurzame energiebronnen zullen zeker een bijdrage gaan leveren aan een schonere omgeving of minder geluidsoverlast. Hoe groot deze bijdrage zal zijn, is niet volledig te voorspellen.

Bodem

De eigenschappen van de bodem en ondergrond bepalen of een plek geschikt is voor bepaalde functies, zoals woningbouw, landbouw of een waterberging. De kwaliteit van de bodem is dus een randvoorwaarde voor ontwikkelingen boven de grond.

De bodemvervuiling met risico's voor gezondheid en biodiversiteit is grotendeels aangepakt. De aandacht verschuift nu naar het voorkomen van nieuwe vervuiling en naar verantwoord bodemgebruik. Naast puur bodemkwaliteit speelt ook de samenhang met aardkundige en archeologische waarden, bodemenergie en waterbeheer een rol. In de stad gaat het daarbij vaker om het inpassen van ondergronds bouwen of toepassen van bodemenergie. In het landelijk gebied draait het meer om waterkwaliteit voor natuur of bodemvruchtbaarheid voor de landbouw.

Door de intensivering van het ruimtegebruik boven de grond, worden er steeds meer nieuwe functies in de ondergrond toegevoegd.

Opgaven:

- Hoe voorkomen we bodemverontreiniging?
- Hoe gaan we om met het gebruik van de ondergrond?

Lucht

Luchtverontreiniging is de milieufactoor met de meeste gezondheidseffecten en veroorzaakt – ondanks dat de luchtkwaliteit is verbeterd – nog aanzienlijke gezondheidsschade. Op veel vlakken zien we dat de verbetering stagneert. In de dichtbevolkte gebieden in Noord-Holland wordt, op basis van de nu al zichtbare trend, verwacht dat de luchtkwaliteit onder druk blijft staan door de verdere concentratie van wonen, werken en recreatie met daaraan gekoppelde mobiliteit.

In Gooi en Vechtstreek zijn, op basis van een recente rapportage van het RIVM voor 2030 geen grote knelpunten verwacht om de Europese minimumnormen te halen.¹ Ook de strengere WHO-normen worden gemiddeld wel gehaald. Op regionaal niveau zijn de mogelijkheden voor beïnvloeding van de luchtkwaliteit beperkt.

Opgaven:

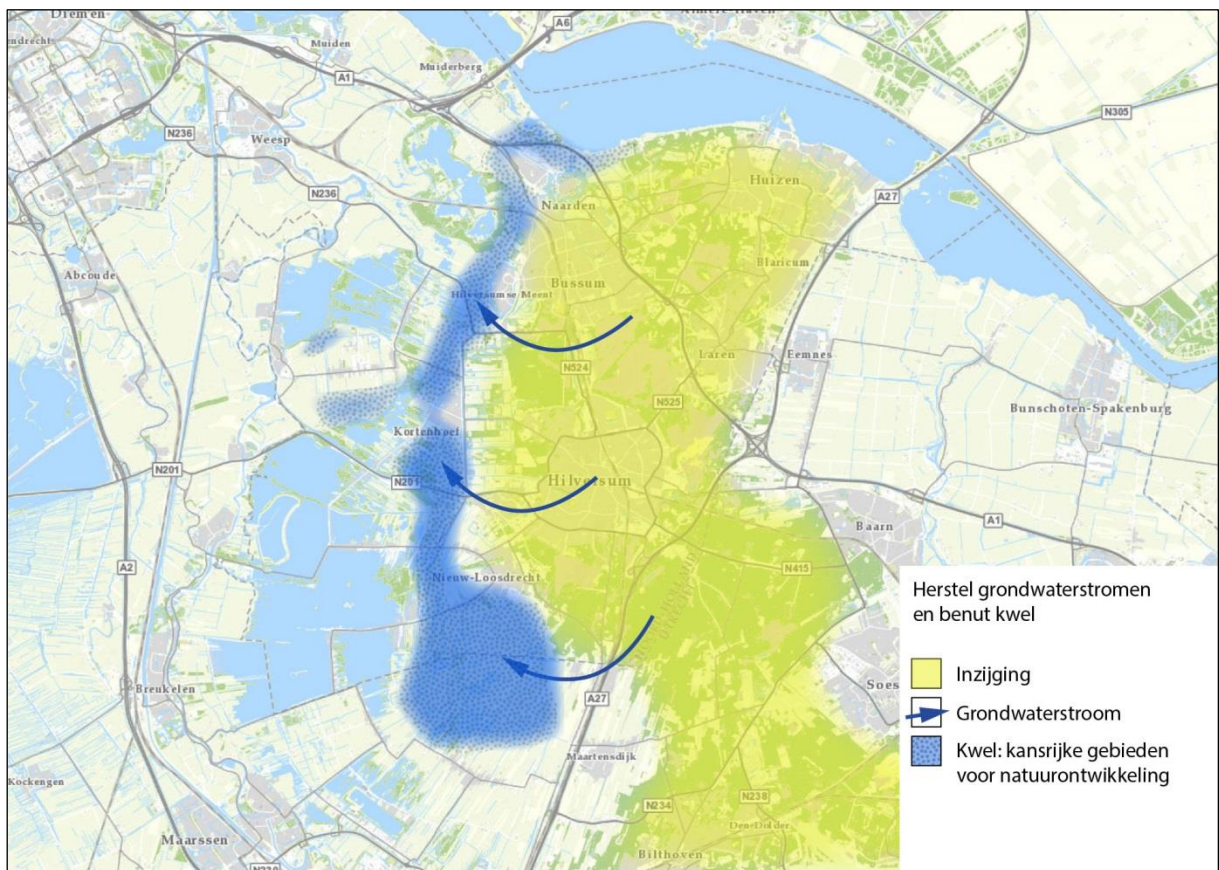
- Hoe zorgen we dat de lucht schoon (genoeg) blijft?

Water

Een goede waterkwaliteit is een belangrijke voorwaarde voor een duurzame leefomgeving. Een belangrijke maatstaf is de Kaderrichtlijn Water (KRW), een EU-richtlijn, waarvan de eisen door Nederland moeten worden gehaald. Waterkwaliteit is zowel afhankelijk van algemene verbetermaatregelen als van lokale bronnen die het water kunnen vervuilen. De belangrijkste bronnen van vermestende en verzurende stoffen zijn landbouw, verkeer en industrie. Afhankelijk van de functie (drinkwater, natuur, landbouw, industrie) moet worden bezien welke verbetermogelijkheden mogelijk zijn.

De kwel (water dat uit de bodem omhoog komt) van de Heuvelrug is een belangrijke factor voor de natuur in Gooi en Vechtstreek. Zo wordt het Naardermeer onder meer met kwel gevoed.

¹ Bron: rapportage RIVM i.o.v. provincie Noord-Holland, 2018.



Figuur 4: afbeelding grondwaterstromen (bron: Ambitiedocument GNR en Natuurmonumenten).

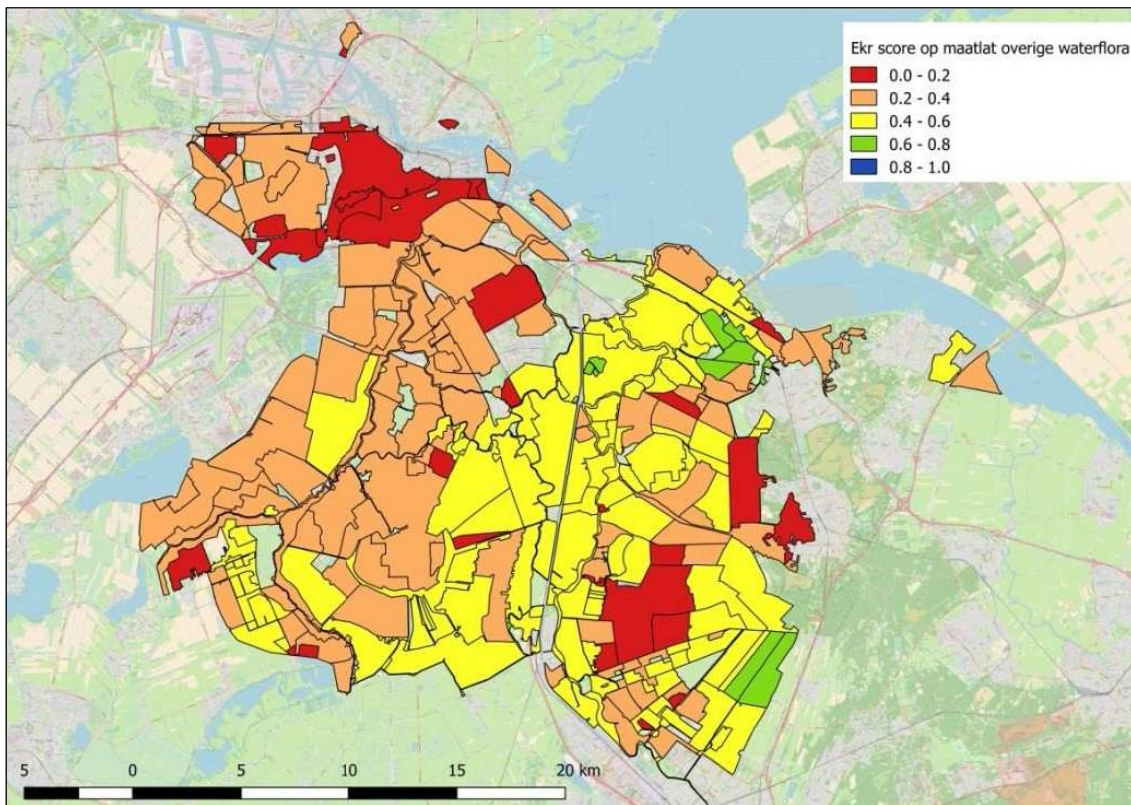
Het gebied is ook relevant voor de zoetwaterwinning. Er wordt water gewonnen in Gooi en Vechtstreek en het IJsselmeer is een grote zoetwater voorraad in Nederland.

Er zijn de afgelopen jaren veel maatregelen genomen om de waterkwaliteit te verbeteren. Er zijn echter ook gebieden waar de waterkwaliteit achteruit gaat (27% achteruitgang in het beheergebied van het Waterschap Amstel, Gooi en Vecht ten opzichte van de norm uit het Waterbeheerplan 2015-2021).

Maatregelen om de waterkwaliteit te verbeteren zijn het voorkomen van een teveel aan fosfor, het verbeteren van lichtinval, vergroten van waterdiepte en baggeren van slib. Het behalen van de doelstellingen kan gevolgen hebben voor het mogelijkheden op en bij het water (bijvoorbeeld vaarmogelijkheden).

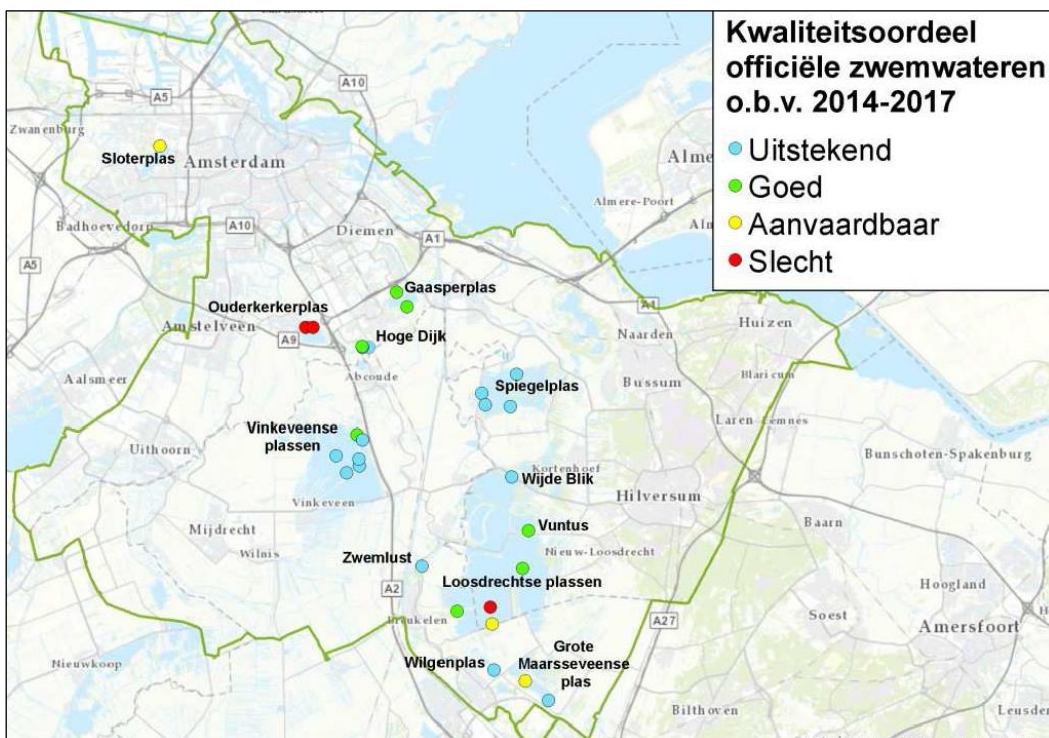
Opgaven:

- Hoe halen we de doelstellingen uit de Kaderrichtlijn water?
- Hoe zorgen we voor een goed werkend en efficiënt waterbeheer?



Figuur 5: deze afbeelding toont de actuele toestand van de vegetatie op basis van het meest recente meetjaar in de periode 2013-2016. Dit is een goede maatstaf voor de ecologische toestand van een oppervlaktewater. De toetsresultaten zijn uitgedrukt in een EKR score, conform de KRW-methodiek.

Een ander belangrijk aspect bij het water is de zwemkwaliteit. Hieronder is weergegeven hoe dit de afgelopen jaren was.



Figuur 6: kwaliteitsklasse voor het zwemseizoen voor elke officiële zwemlocatie (gebaseerd op meetgegevens 2014-2017).

Geluid

Geluid is na luchtverontreiniging de milieufactoor met de meeste gezondheidseffecten. Geluidshinder kan gevolgen hebben voor de gezondheid en in het algemeen afdoen aan de woon- en leefkwaliteit. De grootste geluidsbronnen in de regio zijn het spoor en de snelwegen. De wettelijke verantwoordelijkheid voor deze bronnen ligt bij het Rijk.

In Gooi en Vechtstreek zijn 17% van de volwassenen en 16% van de 65plussers ernstig geluid gehinderd. Brommers en scooters zijn de belangrijkste bron (Gezondheidspeiling 2016). Uit dit cijfer kan niet worden gesteld dat er ook geluidsnormen worden overtreden, het ervaren van overlast door geluidshinder is deels subjectief van aard.



Figuur 7: grootste geluidsbronnen in de regio, A- en N-wegen en spoor (bron: Regiokaart 2025).

Opgaven:

- Kunnen we geluidsoverlast verminderen?

Wet- en regelgeving en beleid Rijk en provincie

- Op diverse aspecten van bodem, water, lucht en geluid zijn Europese richtlijnen van toepassing, die minimale eisen vastleggen. Het is voor lidstaten wel mogelijk om strengere eisen te stellen.
- De grootste bronnen van luchtvervuiling zijn (snel)wegverkeer, landbouw, scheepvaart en uitstoot van bedrijven buiten de regio (zoals Schiphol maar ook het Ruhrgebied in Duitsland). Op diverse onderwerpen hebben gemeenten daarom geen of beperkte bevoegdheid om de

luchtkwaliteit te beïnvloeden.

- De provincie is bevoegd gezag voor waterwinning, sterk milieubelastende industrie en ernstige bodemverontreiniging.
- De eerste functie van een waterkering is het tegenhouden van water. Er gelden regels ter bescherming van deze functie.

Wat gebeurt er al in Gooi en Vechtstreek?

- Het Waterschap heeft een belangrijke rol bij het verbeteren van de waterkwaliteit.
- In het kader van het gebiedsakkoord Oostelijke Vechtplassen zijn projecten ter verbetering van de waterkwaliteit opgenomen.

3.1.3 Natuur en biodiversiteit

De biodiversiteit is wereldwijd al jaren aan het dalen. In Nederland is de biodiversiteit, afgemeten aan kwaliteit en kwantiteit van natuur, afgenomen tot circa 15% van de oorspronkelijke ongestoorde natuursituatie (rond 1700).² Momenteel wordt een kleine 40 procent van de Nederlandse dier- en plantensoorten bedreigd.³ Bij ongewijzigd beleid zal deze trend zich voortzetten. Nederland is in dit opzicht hekkensluiter in Europa.

Volgens het Planbureau voor de Leefomgeving (PBL) zijn de oorzaken voor de achteruitgang van Nederlandse natuur en biodiversiteit:

- vermessing, verdroging en versnippering (*grootste oorzaken*)
- verkleining van leefgebieden,
- verstoring, verschraling (monoculturen in de landbouw),
- vervuiling,
- gifstoffen en pesticiden,
- invasieve exoten (flora en fauna die van nature niet in Nederland voorkomt en oorspronkelijke natuur verdrijft),
- klimaatverandering.

Heidegebieden en bossen hebben het meest te lijden van deze ongunstige condities, terwijl de moerassen en (half)natuurlijke graslanden gemiddeld de minste knelpunten hebben. In Gooi en Vechtstreek worden echter ook de doelstellingen in de Natura 2000-gebieden, met name nattere natuurgebieden, nog niet gehaald – onder meer door stikstofdepositie.

Evidente oorzaken zijn ook in Gooi en Vechtstreek verkleining van leefgebieden, versnippering door wegen, landbouw, enz.. Op kleiner schaalniveau zorgt ook het verkavelen van grotere percelen, het plaatsen van schuttingen, verharding in tuinen en openbare ruimte voor ecologische barrières. Een belangrijke factor voor de natuur in de regio is ook de geohydrologische toestand (zie de toelichting op het aspect water in paragraaf 1.2.2).

In Gooi en Vechtstreek liggen meerdere Natura 2000-gebieden en stukken Natuurnetwerk Nederland (NNN). Het NNN moet in 2027 zijn gerealiseerd. De instandhoudingsdoelen van Natura 2000-gebieden zijn nog niet bereikt. Met aankoop en inrichting houdt deze opgave niet op. Het beheer van natuur, zeker als hier meer recreatieve druk bij komt, is niet voor lange termijn gegarandeerd.

Opgaven:

- Hoe vergroten we de biodiversiteit in de regio?
- Hoe realiseren we de Natura 2000 en NNN-gebieden?

² Bron: Planbureau voor de Leefomgeving.

³ Bron: Centraal Bureau voor de Statistiek.

- Hoe zorgen we voor voldoende beheer en investeringen in natuur?
- Hoe gaan we versnippering tegen?
- Hoe verbeteren we de geohydrologische toestand?
- Hoe gaan we stikstofdepositie tegen?
- Hoe verbinden we natuur met andere functies?
- Hoe maken we de transitie naar een duurzame en natuurinclusieve landbouw?
- Wat betekent een grotere recreatiedruk voor de natuur?

Wet- en regelgeving en beleid Rijk en provincie

De Natura 2000-gebieden zijn op het niveau van de EU gereguleerd. De doelstellingen moeten hiervoor worden behaald en in stand gehouden. Ook het NNN maakt onderdeel uit van een internationaal netwerk. De provincie Noord-Holland heeft de ambitie uitgesproken om de biodiversiteit in brede zin te laten toenemen.

Wat gebeurt er al in Gooi en Vechtstreek?

Op diverse plaatsen zijn of worden natuurgebieden met elkaar verbonden. Dit betreft met name natuurgebieden die door rijks- en provinciale wegen en spoorwegen van elkaar worden gescheiden. De provincie is verantwoordelijk om de NNN te realiseren voor 2027. De gemeenten in het Gooi participeren in het GNR, wat een groot deel van de Gooise natuur in eigendom en beheer heeft. Ook wordt samengewerkt met andere natuurorganisaties zoals Natuurmonumenten.

3.2 Samenleving

De hoeveelheid mensen in een gebied kan met de loop der tijd veranderen. Ook kan de samenstelling van de bevolking veranderen. Ook kunnen de eisen die mensen stellen of de onderwerpen die mensen belangrijk vinden veranderen. Dit alles is van groot belang voor de fysieke leefomgeving. De mens leeft in de leefomgeving en bepaalt daarmee eisen die aan de leefomgeving worden gesteld en beïnvloedt de leefomgeving ook. In deze paragraaf wordt op hoofdlijnen ingegaan op enkele ontwikkelingen die voor het opstellen van een omgevingsvisie van belang kunnen zijn.

3.2.1 Demografie

De demografie is een belangrijke factor voor de ruimtelijke inrichting. De hoeveelheid mensen en huishoudens bepalen de behoefte aan woningen, zowel in aantal als type. De (economische) activiteiten van mensen bepalen de behoefte aan werklocaties, mobiliteitsbehoefte, enz.

WLO-scenario's

Naar de ontwikkeling van demografie wordt onderzoek gedaan en er worden prognoses opgesteld. De studie 'Nederland in 2030-2050: twee referentiescenario's – Toekomstverkenning Welvaart en Leefomgeving', kortweg WLO, is de basis voor veel beleidsbeslissingen op het gebied van de fysieke leefomgeving in Nederland. De WLO is opgesteld door het PBL (Planbureau voor de Leefomgeving) en het CPB (Centraal Planbureau). Op basis van de verkenning schetsen het PBL en het CPB twee mogelijke scenario's:

- Scenario Hoog combineert een relatief hoge bevolkingsgroei met een hoge economische groei van ongeveer 2% per jaar.
- In scenario Laag gaat een beperkte demografische ontwikkeling samen met een gematigde economische groei van ongeveer 1% per jaar.

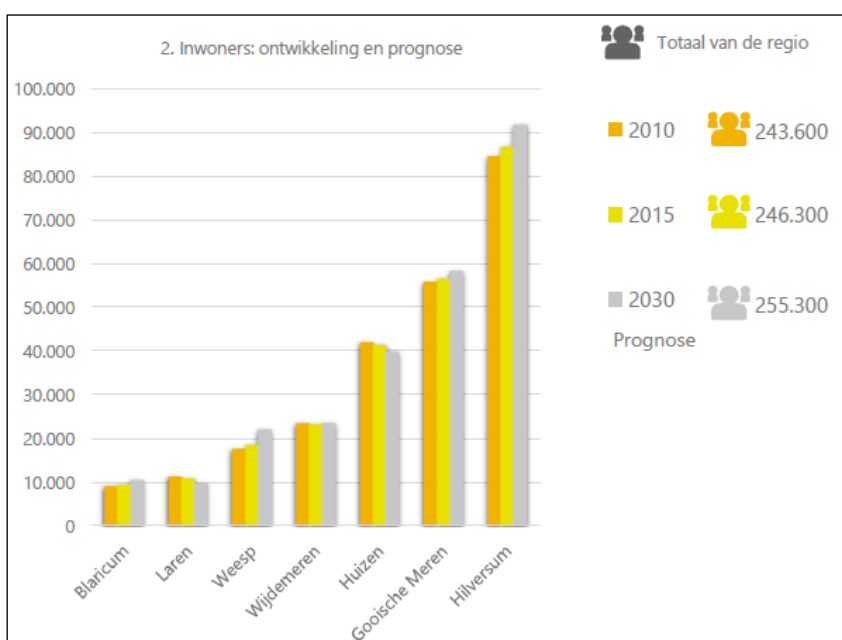
Ook voor veel onderzoeken en visies met relevantie voor Gooi en Vechtstreek wordt met deze prognoses gewerkt.

Bevolkingsgroei en samenstelling

In Gooi en Vechtstreek is na een periode van daling en stagnatie het aantal inwoners de laatste jaren gaan groeien. Aan de oostkant van het Gooi is het aantal inwoners gedaald.

De leeftijdsopbouw in de regio verandert. Er is sprake van vergrijzing maar tegelijkertijd is ook het aantal jongeren (5-18 jaar) gegroeid. De grootste afname is te zien bij gezinnen met jongere kinderen (0 tot 4 jaar). De leeftijdsgroep van 60 tot 75 jaar is zowel absoluut als relatief het snelst gegroeid. Ook de groep 75+ is de afgelopen 10 jaar flink gegroeid. De vergrijzing in de regio zit rond het Noord-Hollandse gemiddelde. In Gooi en Vechtstreek is de levensverwachting gemiddeld. Voor Nederland is die 81.5 jaar; in onze regio gemiddeld 81.7 jaar (83.3 voor vrouwen en 80.0 jaar voor mannen).

In Gooi en Vechtstreek is de potentiële beroepsbevolking nu lager dan in 2000, net als in veel andere gemeenten (behalve Amsterdam). Dit betekent niet dat minder mensen actief zijn op de arbeidsmarkt; door de toegenomen arbeidsparticipatie is de actieve beroepsbevolking gegroeid. Ondanks de prognose van instroom van jongeren is er daling van de beroepsbevolking te verwachten, tot -13.900 personen oftewel -10 procent in 2040.



Figuur 8: prognose ontwikkeling inwoneraantal tussen 2010 en 2030 (bron: Regionale Woonvisie).

Huishoudensgrootte en woningbezetting


In 2016 ligt de gemiddelde huishoudensgrootte in Noord-Holland op 2,09. Dit getal daalt al decennia en blijft in alle prognoses ook in de toekomst dalen (naar verwachting tussen 2 en 2,07). Dit komt vooral door de vergrijzing. Het aantal ouderen neemt fors toe en ouderen wonen vaker in kleinere huishoudens. Op veel plekken neemt ook het aantal inwoners toe door natuurlijke aanwas of migratie. Dit verklaart de hoge groei van de woningbehoefte: zowel door verdunning als door bevolkingsgroei is uitbreiding van de woningvoorraad nodig. De huishoudensvorming en woningbezetting in de toekomst heeft een grote invloed op de benodigde uitbreiding van de woningvoorraad.


Tot 2030 is de prognose dat de groei van huishoudens doorzet. Tussen 2030 en 2050 is zowel krimp als groei mogelijk. Volgens het lage WLO-scenario daalt het aantal huishoudens tussen 2030 en 2040, in het hoge WLO-scenario is dat niet het geval. Het overgrote deel van de groei in Noord-Holland bevindt zich in de regio Amsterdam.

Jarenlang kende de regio Gooi en Vechtstreek een vertrekoverschot. Inwoners verhuisden uit de regio naar Flevoland en Utrecht. Recent is een trendbreuk te zien, sinds een aantal jaren heeft de regio een positief migratiesaldo door toegenomen vestiging. In de prognose gaat dit door⁴. Door vergrijzing ontstaat ruimte op de woningmarkt, de ontwikkeling van de Bloemendalerpolder en het Krijgsmanterein trekt nieuwe inwoners aan en in veel gemeenten is ruimte aanwezig voor binnenstedelijke woningbouw. Door de aantrekkelijke groene woonomgeving is de vraag naar woningen van binnen en buiten de regio groot.

Als gevolg van deze ontwikkelingen neemt het aantal inwoners toe met 13.900 en stijgt het aantal huishoudens met 13.800 (tussen 2015 en 2040). Per saldo komt de geprognostiseerde huishoudensgroei tot 2040 voor rekening van de groep ouderen (65+), met daarin de groep 75+ als de snelste groeier.

De toename van ouderen heeft invloed op tal van terreinen, niet alleen op de zorg- en ondersteuningsstructuur, maar ook op de fysieke infrastructuur (huisvesting, inrichting openbare ruimte t.b.v. bijv. sociale veiligheid en ontmoeting). Er blijven ook meer ouderen langer zelfstandig wonen, zowel in hun 'oude' huis met aanpassingen als een levensloopbestendige woning. Doordat het aantal ouderen toeneemt en omdat mensen steeds ouder worden zal het aantal kwetsbare ouderen toenemen (zogenaamde "dubbele vergrijzing"). Dit betekent ook dat ouderdom gerelateerde aandoeningen zoals dementie, diabetes, hart- en vaatziekten, gewrichtsslijtage, hoge bloeddruk, prostaatklachten en osteoporose meer zullen voorkomen. Ook wordt een toename verwacht van bijvoorbeeld het aantal overbelaste mantelzorgers, het aantal gevallen van ouderenmishandeling, het aantal valincidenten, eenzaamheid en het gebruik slaap- en kalmeringsmiddelen.

 INWONERS					
	2015	2020	2030	2040	2015-2040
Blaricum	9.300	9.700	10.400	11.900	2.600
Hilversum	86.700	88.700	91.700	92.700	6.000
Huizen	41.400	41.000	39.800	38.700	-2.700
Laren	10.800	10.400	9.700	9.700	-1.100
Weesp	18.400	19.300	22.000	24.100	5.700
Wijdmeren	23.200	23.200	23.400	23.600	400
Gooise Meren	56.500	57.100	58.200	59.300	2.800
Totaal	246.300	249.500	255.300	260.100	13.900

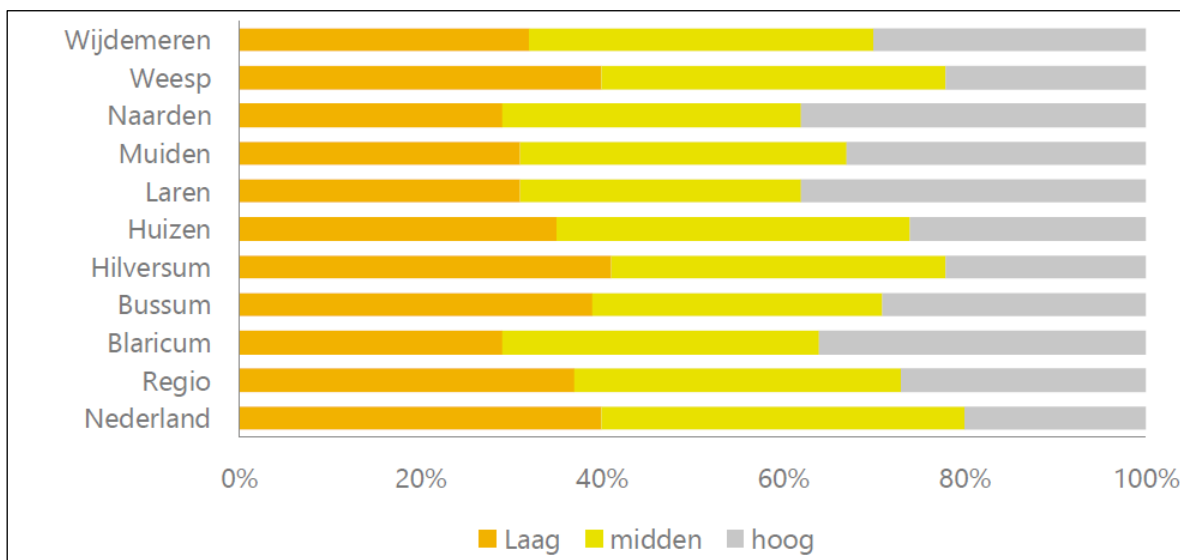
 HUISHOUDENS					
	2015	2020	2030	2040	2015-2040
Blaricum	4.100	4.500	4.900	5.600	1.500
Hilversum	41.300	42.500	44.700	45.400	4.100
Huizen	18.500	19.000	19.300	19.200	700
Laren	5.000	5.300	5.300	5.300	300
Weesp	8.700	9.500	11.200	12.300	3.600
Wijdmeren	10.000	10.300	10.800	10.900	900
Gooise Meren	25.400	26.300	27.600	28.000	2.600
Totaal	113.100	117.400	123.800	126.900	13.800

Figuur 9: prognose aantal huishoudens en inwoners Gooi en Vechtstreek (bron: Regionale Woonvisie)

⁴ Prognose 2015-2040: concentratie in steden (2015), provincie Noord-Holland.

Inkomensverdeling

De inkomens in de regio Gooi en Vechtstreek liggen boven het landelijk gemiddelde. Als we naar de inkomensverdeling kijken, dan zien we dat de groep lage inkomens weliswaar kleiner is dan landelijk maar niet veel afwijkt. Het vinden van een betaalbare woning (passend bij het inkomen) is vooral voor de groep lage- en lage middeninkomens moeilijk.



Figuur 10: inkomensverdeling in de regio (bron: Regionale Woonvisie).

Wet- en regelgeving en beleid Rijk en provincie

- Er is op landelijk niveau weinig sturing op demografische ontwikkeling (dit is ook beperkt te beïnvloeden).
- Er zijn op dit moment geen beleidskaders van Rijk en provincie die dwingend het woonbeleid voorschrijven. Wel heeft iedere gemeente de wettelijke taak om een deel van de immigranten met een wettelijke verblijfstatus te voorzien van een woning.

Wat gebeurt er al in Gooi en Vechtstreek?

- In de Regionale Woonvisie 2016-2030 is benoemd dat Gooi en Vechtstreek een complete en inclusieve regio wil zijn: "er is een passend woningaanbod voor jong en oud, rijk en arm, kleine en grote huishoudens en goed of slecht ter been. Dit is belangrijk uit sociaal oogpunt en vanuit het perspectief van economische diversiteit. Een evenwichtige en diverse bevolkingsopbouw en beroepsbevolking is een belangrijke vestigingsvoorwaarde voor bedrijven, zoals de mediasector."

3.2.2 Gezondheid en veiligheid

De definitie van gezondheid verschuift steeds meer van 'afwezigheid van ziekten' naar een breder begrip van welbevinden, ook wel positieve gezondheid genoemd. Positieve gezondheid is het vermogen zich aan te passen en een eigen regie te voeren, in het licht van de fysieke, emotionele en sociale uitdagingen van het leven (Huber 2012).

De gezondheid van mensen wordt door een heleboel factoren beïnvloed, zowel ten positieve als ten negatieve. De leefomgeving speelt in veel van deze factoren een rol, door de leefomgeving gezond in te richten kan veel gezondheidswinst worden behaald. Eerste voorwaarde is veiligheid, bijvoorbeeld van gevaren. Maar ook gezondheid kan worden beïnvloed door de fysieke leefomgeving, in positieve zin (groen) of negatieve zin (luchtvervuiling en geluidsoverlast). Gezondheid en veiligheid zijn daarmee randvoorwaarden bij keuzes voor de fysieke leefomgeving.

Als we spreken over een gezonde leefomgeving, hebben we het over een leefomgeving die bewoners als prettig ervaren, die uitnodigt tot gezond gedrag en waar de negatieve invloed op gezondheid zo klein mogelijk is.⁵ Het gaat dus om zowel gezondheidsbescherming als gezondheidsbevordering. De fysieke inrichting kan bijdragen tot gezondheidsbescherming (o.a. voorkomen geur- en geluidhinder, luchtverontreiniging) en gezondheidsbevordering (bewegen/sporten, ontspanning). Ook de kwaliteit van de omgeving en het onderhoud zijn belangrijk. Over het algemeen kan een aantrekkelijke, goed onderhouden, als veilig ervaren, beweegvriendelijke buurt met open ruimtes (zoals parken, gemeenschappelijke tuinen) en functiemenging (wonen, werken, onderwijs, recreatie, openbaar vervoer e.a. buurtvoorzieningen) het contact tussen buurtbewoners bevorderen en gemeenschapsgevoel versterken.

Steeds meer onderzoeken tonen de relatie tussen groen en gezond aan. Voor de meeste inwoners van de regio is het nodige recreatiegroen met hoge kwaliteit in de nabije omgeving aanwezig, maar ook in onze regio dreigt het groen soms in de verdrukking te komen. Ook groen binnen de bebouwde kom kan de gezondheid bevorderen.

Diverse normen op het terreinen als lucht en geluid zijn basisnormen. Er is gezondheidswinst te boeken door hogere eisen te stellen (bijvoorbeeld de WHO-normen). Alle maatregelen die aan minder luchtverontreiniging of geluidsoverlast bijdragen hebben een positieve invloed op de gezondheid.⁶

In de regio zijn 67% van de volwassenen (18 tot 65 jaar) en 78% van de 65plussers tevreden met de woonomgeving. 86% van de volwassenen en 77% van de 65plussers bezoekt regelmatig/vaak/soms de natuur, voornamelijk te voet, maar ook veel op de fiets. Reden is met name het genieten van de natuur en het doorbrengen van vrije tijd (Gezondheidspeiling, 2016).

Bij gezondheid hoort ook goede zorg. Goede zorg staat dichtbij mensen. Zorg dichtbij bestaat uit een breed palet van zorg, ondersteuning en welzijn. De betaalbaarheid en toegankelijkheid van zorg staan al jaren onder druk. Hoe zorgen we in de toekomst dat alle inwoners gebruik kunnen blijven maken van goede zorg? Het hebben van goede algemene zorgvoorzieningen in de buurt is voor mensen enorm belangrijk. Tegelijk willen mensen de beste specialistische zorgvoorzieningen en zijn mensen bereid daarvoor te reizen. Komende jaren is het de uitdaging voor Gooi en Vechtstreek om goede eerste en tweedelijns zorgvoorzieningen in haar gebied te behouden. Daarbij is het zaak dat zorg, ondersteuning en welzijn dichtbij en in samenhang met elkaar geleverd worden. Dit vraagt om een goede fysieke en digitale zorginfrastructuur.

De zorg is één van de grootste economische sectoren in Nederland en in Gooi en Vechtstreek met een enorme innovatiekracht. Dit biedt ook kansen.

Opgaven

- Hoe zorgen we voor de ruimtelijke voorwaarden om een gezond leven te leiden en je veilig (in fysiek en sociaal opzicht) te voelen?
- Hoe zorgen we voor goede zorg dichtbij mensen?

Wet- en regelgeving en beleid Rijk en provincie

- Diverse normen geven een basis voor bescherming van gezondheid, zoals Europese normen voor blootstelling aan luchtvervuiling of geluid. Hier moet in alle gevallen aan worden voldaan.
- Gemeenten krijgen in de Omgevingswet op sommige terreinen de mogelijkheid om strengere

⁵ Van normen naar waarden, GGD Nederland, 2017

⁶ Bron: Gezondheidsraad.

normen te stellen. Tegelijkertijd moet worden gerealiseerd dat, bijvoorbeeld bij luchtkwaliteit of geluid van spoor of rijkswegen, de mogelijkheden voor gemeenten om eisen te stellen aan de bron niet aanwezig is.

Wat gebeurt er al in Gooi en Vechtstreek?

- De GGD ontwikkelt samen met de GGD op landelijk niveau een kader voor het afwegen van gezondheid bij besluitvorming over de fysieke leefomgeving. Daarbij worden kernwaarden benoemd waar die fysieke leefomgeving aan moet voldoen, uitgaande van het beginsel van positieve gezondheid.
- De Regio werkt aan een regionaal fiets- en wandelnetwerk voor de beleving van groen.

3.3 Gebruik van de leefomgeving

Nadat in de vorige hoofdstukken de trends en ontwikkelingen zijn geschetst die zich in onze fysieke leefomgeving en samenleving voordoen, worden in dit hoofdstuk de ontwikkelingen in het gebruik van onze leefomgeving beschreven. Achtereenvolgens gaat het om de volgende grote clusters van trends en ontwikkelingen: Landschap, Erfgoed, Economische transitie, Energietransitie, Mobiliteit en Verstedelijking.

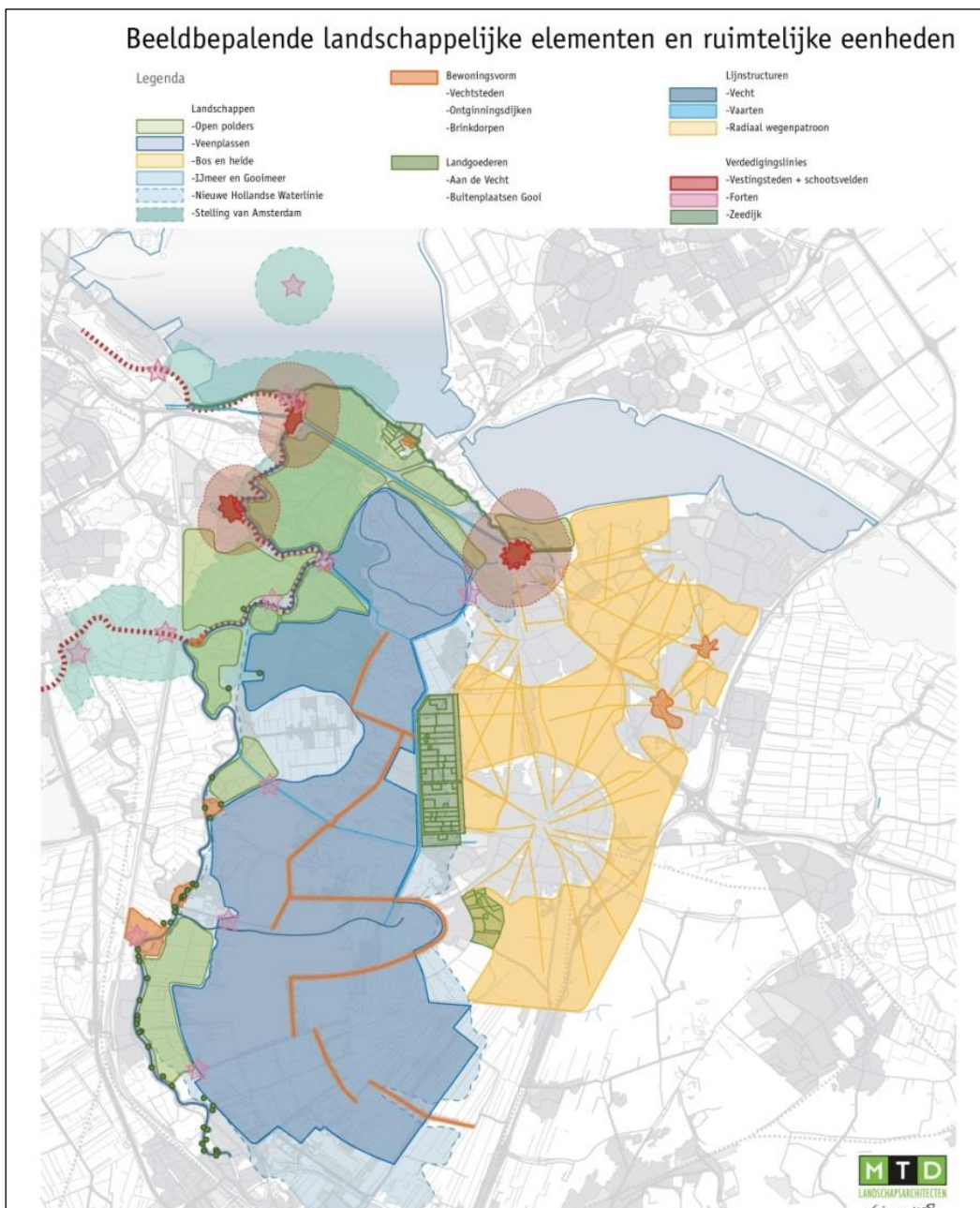
3.3.1 Landschap

Waardevol landschap

De regio kenmerkt zich door een uitzonderlijk gevarieerd en onderscheidende verzameling van landschappen gecombineerd met een rijk cultuurhistorisch en militair verleden. Ook in de huidige tijd geeft het landschap karakter en identiteit aan onze dagelijkse leefomgeving. De diversiteit van gebieden als de Gooise stuwwal, de Vechtweiden, de voormalige Zuiderzeekust en de veenplassen binnen één regio in de Randstad is uniek. De aaneenschakeling van verschillende soorten landschap zorgt voor keuzevrijheid van gebruikers en bezoekers. Het legt daarmee de basis voor een aantrekkelijk leefklimaat en (economisch) vestigingsklimaat en is van grote waarde als groenblauwe verbinder van Amsterdam, Almere, Amersfoort en Utrecht.⁷

Het behoud van het waardevolle landschap houdt mede verband met de sterk gewortelde traditie om op te komen voor behoud van natuurschoon. Een plan om het Naardermeer te gebruiken als vuilstort was de aanleiding voor de oprichting van Natuurmonumenten. Het Goois Natuurreservaat (GNR) is opgericht om het natuurschoon in de regio veilig te stellen. Ook wat betreft stedelijke ontwikkeling is veelal organisch ontwikkeld met specifieke aandacht voor de lokale kwaliteit. Daarnaast gelden beschermingsregimes voor het landschap, die ook de waarde daarvan duiden.

⁷ Bron: Landschapsbeeld Gooi en Vechtstreek.



Figuur 11: de diverse als waardevol benoemde landschappelijke elementen en structuren geven de grote waarde en diversiteit van het landschap aan (bron: Landschapsbeeld Gooi en Vechtstreek).

Druk op het landschap door verstedelijking

De verstedelijkingsdruk op het landschap is groot. De afgelopen jaren heeft de verbreding van de A1 en de A6 een grote impact gehad op het al door infrastructuur doorsneden poldergebied. In de komende jaren worden in de Bloemendalerpolder en de Krijgsman circa 4.000 woningen gerealiseerd. Op lager schaalniveau is er sluipende verstedelijking die zorgt voor het dichtgroeien van linten. Langs wateren groeien de oevers steeds dicht door woonschepen.

De bestaande functies in het landschap veranderen ook. De landbouw vergroot in schaal en zoekt naar nevenfuncties. Op vrijkomende agrarische percelen komt leegstand voor, wat soms een verrommeld beeld geeft. Ook worden boerderijen getransformeerd naar woonfuncties of komen er nevenfuncties bij. Ook zien we in de regio 'verpaarding' van het landschap: met paarden samenhangende bebouwing en bouwwerken geven een andere beeld aan het gebied.

In de toekomst kunnen ook de energietransitie en de ambitie om de bodemdaling in het veengebied te stoppen potentieel grote impact op het landschap hebben (een vernat weidegebied heeft een andere uitstraling).

Er is ook een toenemende grote behoefte aan recreatie die aan natuur, historie en landschap is gerelateerd. Dit is ook een kans. Deze behoefte vraagt wel om een goede ontsluiting van het landschap en een strategie waarbij een afweging wordt gemaakt op basis van de draagkracht van het landschap.

Beheren en investeren in landschap

Bij het beheer van het landschap is te zien dat de agrarische sector, van oudsher de beheerder van het open weidegebied, onder druk staat. Met de ambities om de bodemdaling in het veengebied te stoppen komt de sector verder onder druk en moet worden gezocht naar nieuwe mogelijkheden voor deze bedrijven en het landschapsbeheer.

De beheerders van landschappen en natuurgebieden hebben toenemende moeite om dit financieel gedekt te krijgen. Het wordt duidelijk dat de inkomsten die uit de markt kunnen worden gegenereerd onvoldoende zijn of dat gebieden de activiteiten die veel inkomsten opleveren niet aankunnen. Naast middelen voor beheer worden middelen voor investeren in landschap ook steeds belangrijker. Dit geldt in het bijzonder als er een hoge ambitie voor recreatieve voorzieningen op het gebied ligt. De regels inzake staatssteun maken daarnaast overdracht aan natuur- en landschapsbeheerders lastiger omdat overdracht onder de marktprijs niet, of met veel beperkingen, is toegestaan.

Potentie van het landschap

Doordat de kwaliteit van het landschap onder druk staat, staat tevens de potentie van het landschap als drager voor cultuur, recreatie, toerisme en de economie onder druk. De druk op het landschap is daarom mede van invloed op het vestigingsklimaat voor bewoners én bedrijven. Verder zijn de landschappen op verschillende plekken onvoldoende ontsloten voor recreatief en economisch medegebruik; de bereikbaarheid, toegankelijkheid en beleefbaarheid van het landschap en de cultuurhistorische waardevolle elementen zijn niet optimaal.

Opgaven:

- Hoe behouden en versterken we de kwaliteiten van het landschap en benutten we het potentieel van het landschap?
- Wat betekent een ander beheer of gebruik van het veenweidegebied voor het landschap?
- Hoe gaan we om met de druk op het landschap?
- Hoe zorgen we voor een bestendig beheer en investeringen in het landschap?

Wet- en regelgeving en beleid Rijk en provincie

- Grote delen van het landschap in de regio hebben een beschermde status op basis van hogere wetgeving. Er zijn diverse natuurregimes (Natura 2000 en Natuurnetwerk Nederland). Ook zijn delen van het landschap beschermd door de UNESCO status. De provincie kent beschermende regimes in verordeningen, zoals aardkundige monumenten. Binnen deze gebieden mogen de kwaliteiten die beschermd worden niet (zonder meer) worden aangetast.
- Ook de Kaderrichtlijn Water of het vernatten van veengebieden kunnen consequenties voor het landschap hebben.
- De provincie heeft het benoemen, behouden en versterken van het landschap in Noord-Holland als ambitie benoemd voor de omgevingsvisie. In een verordening stelt de provincie ook regels ter bescherming van het landschap, dit kan bijvoorbeeld een verbod op verstedelijking inhouden.

Wat gebeurt er in Gooi en Vechtstreek?

- De ambitie om het landschap te behouden en te versterken is vastgesteld in de Regionale Samenwerkingsagenda (RSA). Er wordt gewerkt aan gezamenlijk beleid om het landschap in Gooi en Vechtstreek te versterken. Het Landschapsbeeld Gooi en Vechtstreek is een eerste stap.
- Er lopen in de regio diverse projecten die (mede) het versterken van het landschap tot doel hebben. Veel van deze projecten zijn onderdeel van het Programma Gooi en Vechtstreek. Dit provinciale programma is opgezet uit de compensatiegelden (ook wel Groene Uitweg) en bevat onder meer deelprogramma's als Naarden buiten de Vesting, Verder met de Vesting Muiden en Oostelijke Vechtplassen. Diverse gemeenten en de Regio investeren in tijd en middelen in dit programma. Er is voor de langere termijn nog geen opvolging van het programma als de compensatiegelden zijn benut.
- De gemeenten in het Gooi participeren in het GNR. Daarnaast zijn grote gebieden in eigendom van Natuurmonumenten of Staatsbosbeheer.
- Er wordt in regionaal verband ook gewerkt aan de ontsluiting van het landschap voor recreatief gebruik. Er is een sloepennetwerk en begin 2019 is het regionale wandelnetwerk gerealiseerd. Er wordt verder geïnvesteerd in snelfietspaden (die mede het landschap ontsluiten) en toeristische overstappunten.

3.3.2 Erfgoed

De diversiteit van de regio komt ook terug in de gebouwde omgeving. Er zijn verschillende typen dorpskernen met ieder een eigen identiteit. Diverse stads- en dorpsgezichten zijn van rijkswege beschermd en er is veel erfgoed. Voor het behoud van de identiteit is het behouden van de waardevolle bebouwing (skarakteristieken) en erfgoed van groot belang.

In sommige gevallen verliest dit erfgoed zijn oorspronkelijke functie en ontstaat er leegstand, zoals steeds vaker bij kerken en maatschappelijk vastgoed. Transformatie en herbestemming bieden kansen voor een nieuw leven van dit erfgoed maar zijn niet altijd gemakkelijk te realiseren. Ook de gebouwde omgeving krijgt te maken met diverse opgaven zoals verstedelijkingsdruk en de energietransitie. Net als bij het landschap is ook de instandhouding van monumenten een opgave, zeker waar de functie onvoldoende rendeert ten opzichte van de lasten.

Een relatief groot deel van de gebouwde voorraad is van voor 1945. Dit is vaak karakteristieke bebouwing die bijdraagt aan de identiteit. Tegelijkertijd zijn deze gebouwen doorgaans lastiger te verduurzamen. Dit geldt zeker voor monumenten waar het behoud van de architectuur en materialisering nog sterker een rol speelt.

Naast het fysieke erfgoed kent de regio ook veel immaterieel erfgoed. De geschiedenis van de regio vertelt vele verhalen, van Erfgooiers tot ontginning van veen, kunstontwikkeling, militaire strategie, enzovoorts. Deze geschiedenis is vaak nog goed te beleven in het landschap of de kernen, maar ook in de culturele instellingen, waar ook verschillende collecties die veel zeggen over identiteit worden getoond. De volgende drie thema's zijn door alle gemeenten voor cultuur en erfgoed herkend als universeel voor de regio:

- Het landschappelijk groen (bos, hei, weiden) en blauw (water) en het toekomstig belang voor inwoners en stedelijke bezoekers: historisch gegroeide waarde, recreatie, gezondheid (beweging, mentaal).
- Ondernemers- en handelskarakter en (historisch gegroeid) vakmanschap, uitgegroeid tot o.a. actueel mediavakmanschap; dit zit in het bloed van de mensen in Gooi en Vechtstreek en is als immaterieel erfgoed mede bepalend voor de identiteit.
- De verbinding tussen actuele kunst en landschap, erfgoed, cultuurhistorie, architectuur en archeologie.

Opgaven:

- Hoe behouden en versterken we de kwaliteiten van het erfgoed en het lokale karakter van de gebouwde omgeving?

Wet- en regelgeving en beleid Rijk en provincie

- In de regio is erfgoed aanwezig met een beschermde status op basis van hogere wetgeving. Er zijn diverse Rijksbeschermde monumenten en stads- en dorpsgezichten. De waterlinies en Zonnestraal zijn (genomineerd) UNESCO-werldgoed. Ook gemeenten hebben monumenten en beschermde gezichten aangewezen.
- De provincie heeft het benoemen, behouden en versterken van de ruimtelijke kwaliteit in Noord-Holland als ambitie benoemd. Erfgoed is daar een onderdeel van.

Wat gebeurt er in Gooi en Vechtstreek?

- In 2017 is het kwaliteitsbeeld Cultuur en Erfgoed vastgesteld. Met een regionaal kwaliteitsbeeld cultuur & erfgoed wordt structurele samenhang en positionering voor de toekomst geborgd, rekening houdend met lokale en regionale belangen: de regionale culturele infrastructuur. De drie thema's, het cultureel en landschappelijk potentieel, en de recreatieve en facilitaire voorzieningen van Gooi en Vechtstreek zijn bijeengebracht in overzichtelijke 'kwaliteitsplekken'. Het landschap en de ruimtelijke historisch gegroeide structuur is daarvoor de basis en vormt een natuurlijke verbinding tussen de kwaliteitsplekken.
- In de Regionale Woonvisie is transformatie en herbestemming als ambitie benoemd.
- De regio (en Regio) zet zich actief in voor het toevoegen van de Nieuwe Hollandse Waterlinie en Zonnestraal op de werelderfgoedlijst van UNESCO.

3.3.3 Economische transitie**Algemene trends in economische ontwikkeling**

Er is consensus dat de wereldwijde groei de komende decennia op een structureel lager niveau komt dan de afgelopen decennia. Voor enkele sectoren wordt nog wel een grotere groei voorspeld. Zo kan de recreatieve- en de toeristische sector nog blijven groeien.

Er zijn belangrijke veranderingen in de economie te verwachten. De maatregelen tegen klimaatverandering en transitie naar duurzame energievormen, verandert de huidige sectorale opbouw van de Noord-Hollandse economie. Ook is er transitie gaande van een lineaire naar een circulaire economie. Hierbij worden afvalstoffen opnieuw gebruikt als grondstof voor nieuwe producten. De circulaire economie is gerelateerd aan de deeleconomie (ontwikkeling van bezit naar gebruik).

Klimatologische, ruimtelijke en economische ontwikkelingen zijn steeds meer met elkaar verbonden. De traditionele landbouw in delen van de veengebieden krijgt het steeds moeilijker als gevolg van afname van voldoende en kwalitatief geschikt zoetwater. Meer algemeen zet de trend naar duurzamer voedsel (ecologische footprint) en integrale voedselsystemen en -ketens door.

De economische ruimtebehoefte verandert, onder meer als gevolg van nieuwe technologieën en door de toenemende betekenis van de stad als woon- én werkgebied voor kenniswerkers. De flexibilisering van de arbeidsmarkt (met thuiswerkers en kantoorzoekers) zet het kantoorgebruik verder onder druk, vooral buiten de stad op zogenaamde snelweglocaties. Nieuwe opkomende sectoren vragen om ruimte (datacenters), terwijl in de detailhandel (e-commerce), de agrarische sector (schaalvergroting) en bij kantoren de ruimtevrage afneemt. Dit verschilt wel per gebied.

De ruimtelijke gevolgen van de transitie naar een circulaire economie zijn moeilijk voorspelbaar, maar de behoefte aan biomassa en ruimte voor verwerking van restafval zal vrij zeker van invloed zijn. De

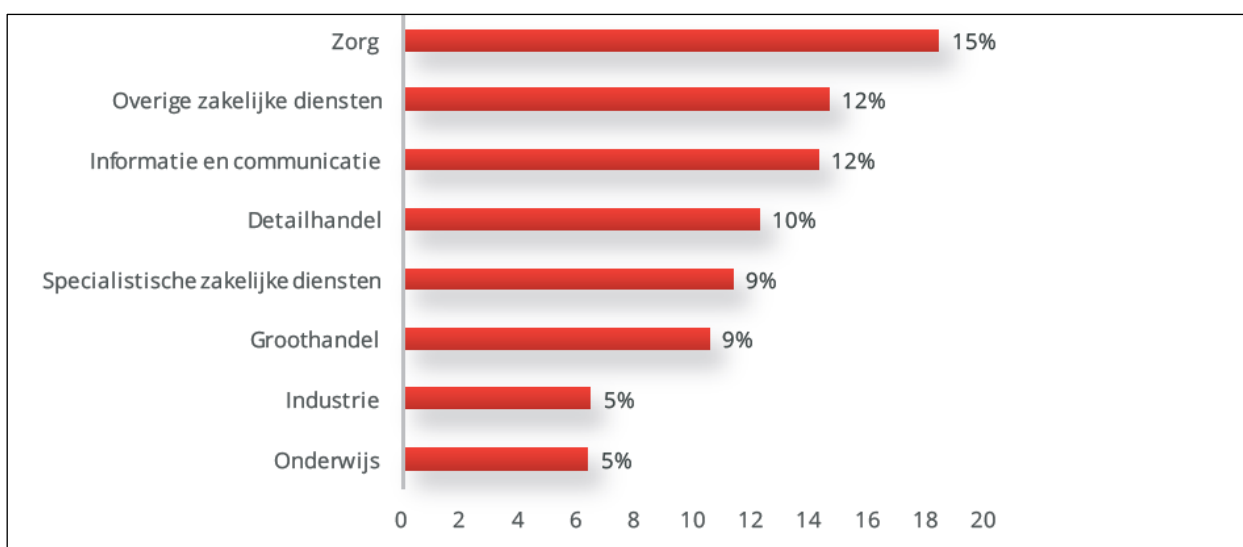
landbouw blijft de grootste grondgebruiker in Nederland, al is er een lichte afname van het areaal, door uitbreiding van de gebouwde omgeving en meer ruimte voor natuur.

Kwalitatief is er, mede onder invloed van schaalverkleining in het bedrijfsleven, digitalisering en verduurzaming, een toenemende populariteit van meer gemengde multifunctionele gebieden – centrumgebieden, gemengde woon-werklocaties, knooppuntlocaties en third places als koffiégelegenheden en dergelijke – in vergelijking tot traditionele, meer monofunctionele en op functiescheiding gerichte formele werklocaties (bedrijventerreinen en formele kantorenlocaties). Dit betekent overigens niet dat deze formele werklocaties niet meer nodig zijn.

Huidige economisch beeld Gooi en Vechtstreek

In Gooi en Vechtstreek bevindt circa 30% van de werkgelegenheid zich op de formele werklocaties (bedrijventerreinen en kantoorlocaties) en circa 70% daarbuiten. Dit is bovengemiddeld hoog ten opzichte van veel andere MRA-deelregio's en vormt daarmee een belangrijk kenmerk van onze economie. Een deel van deze werkgelegenheid op informele locaties bevindt zich in de centrumwinkelgebieden of bij zorgclusters rond ziekenhuizen, maar het blijft kenmerkend voor onze regio dat veel werkgelegenheid zich in het stedelijk weefsel bevindt. Het gaat dan om informele werklocaties, zoals kleinschalige kantoorpanden en kantoorvilla's binnen stedelijk gebied of clusters van kleinschalige bedrijven. Daarnaast zijn (binnen)stedelijke gebieden nabij OV-knooppunten, zoals de stationsomgevingen van Hilversum, belangrijke huisvestingsplaatsen voor bedrijvigheid op informele werklocaties.

De grootste werkgevers in de regio zijn zorg, zakelijke dienstverlening en ICT.



Figuur: omvang werkgelegenheid (2015), in aantallen x 1000 en aandeel van de totale werkgelegenheid in %

Startende bedrijven en vooral het midden- en kleinbedrijf (mkb) zijn belangrijk voor de groei van de economie en het creëren van werkgelegenheid. Een belangrijk knelpunt in de regio is dat een relatief groot deel van de beroepsbevolking buiten de regio gaat ondernemen.

Mogelijkheden tot intensiever ruimtegebruik op de bestaande bedrijventerreinen is zeer beperkt, daarnaast is er ook sprake van weinig leegstand in bedrijfsruimte. Deze bedrijven zitten dus "klem" in het stedelijk weefsel en op de bestaande formele bedrijventerreinen is hiervoor geen plek meer. Door de achterblijvende ontwikkeling van de werkgelegenheid in de regio's Almere en Gooi en Vechtstreek, moeten steeds meer inwoners verder reizen om bij hun baan te komen. Door de toenemende druk op de woningmarkt wordt de laag en middelbaar opgeleide beroepsbevolking uit de grootstedelijke agglomeraties gedrukt, terwijl voor een aantal belangrijke economische sectoren dit

deel van de beroepsbevolking wel nodig blijft. De werkloosheid in regio Gooi en Vechtstreek is ten opzichte van de andere regio's rond Amsterdam en Utrecht met 5,5% relatief hoog (t.o.v. landelijke cijfers overigens laag). Het betreft vooral laagopgeleiden (lager onderwijs, VMBO, MAVO).

Economische ontwikkeling Gooi en Vechtstreek

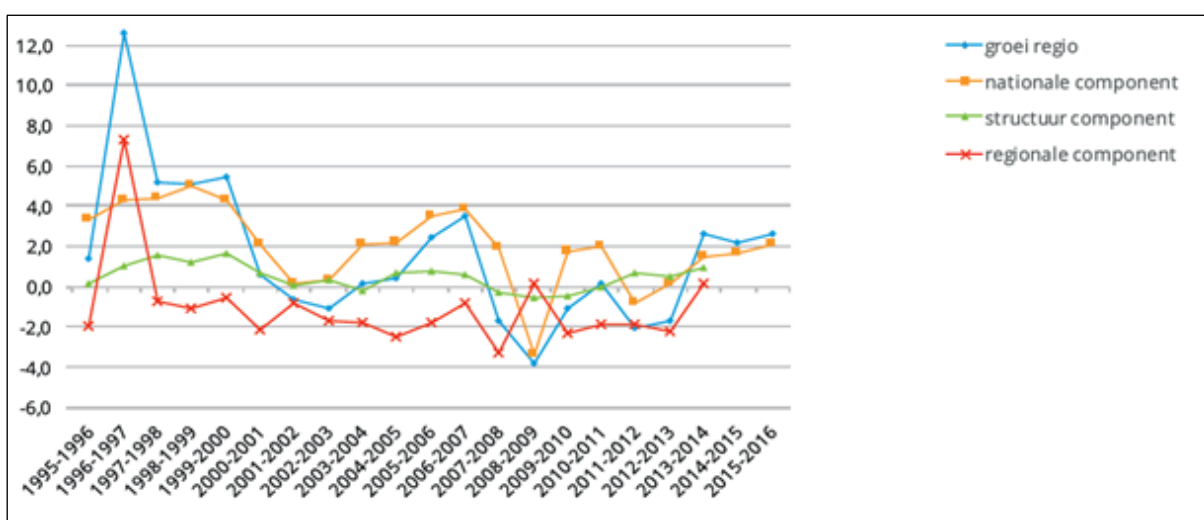
De sectoren ICT, Zorg (ziekenhuizen) en Groothandel (m.n. Nike en Hunkemöller) zijn op dit moment de belangrijkste aanjagers van de recente kleine economische groei die onze regio laat zien. Ook is er een lichte groei van werkgelegenheid.

Echter, de economische ontwikkeling van de regio is in de afgelopen 15 jaar daarvoor structureel achter gebleven ten opzichte van omliggende regio's en de gemiddelde groei van Nederland. De recente groei van werkgelegenheid is een onderbreking in een structurele krimp van al meer dan 15 jaar. Die krimp doet zich in alle sectoren voor, behalve bij de zorg. Dit betekent dat gemiddeld 1200 arbeidsplaatsen per jaar verloren zijn gegaan.

Op de lange termijn gaat in het lage WLO-scenario in veel regio's het aantal banen structureel dalen. Alleen Groot-Amsterdam kent op korte termijn nog lichte groei. Het is de verwachting dat zonder beleidswijziging de krimp van de werkgelegenheid in Gooi en Vechtstreek zich ook bij het hoge WLO-scenario zal voortzetten. Dit kan tot 2040 daarmee nog eens 25.000 arbeidsplaatsen kosten, waarbij alle sectoren krimp vertonen.

Dit heeft niet zozeer te maken met de economische structuur, want die is gemiddeld en zelfs licht positief. Het zijn vooral de regionale omstandigheden - een mix van beleid, kwaliteit ondernemerschap, bereikbaarheid en aansluiting onderwijs-arbeidsmarkt - die deze structurele krimp veroorzaken.⁸ De bijdrage die Gooi en Vechtstreek op basis van hun economische potentieel kan leveren aan de welvaart en de concurrentiekracht van de Noordvleugel kan groter zijn dan deze nu is.⁹

Dit kan worden geïllustreerd door onderstaande afbeelding. Dit toont de regionale groei, en de componenten die dat bepalen. De cijfers laten zien dat de regionale component lager ligt dan de nationale component en de structuurcomponent. Beleidsmatig is de regionale component het sterkst te beïnvloeden. Hier liggen dus kansen voor verbetering.



⁸ Bron: MOOA.

⁹ Bron: MOOA.

Een aantrekkelijke sectorstructuur, het hoogwaardige woonmilieu en de ligging ten opzichte van de stedelijke randen geeft het gebied een goede uitgangspositie voor economische ontwikkeling. Een brede basis van de werkgelegenheid is daarvoor noodzakelijk en kan de (uitgaande) pendel doen verminderen.

Uit de actuele belangstelling voor een locatie als Crailo blijkt dat er ook potentie voor groei is op formele werklocaties, maar dat de ruimte niet beschikbaar is. Voor de ruimtebehoefte van formele werklocaties zoals bedrijventerreinen is, afhankelijk van het minst gunstige tot het meest gunstige scenario, 0 tot 28 hectare aan ruimtevrage in regio Gooi en Vechtstreek.¹⁰ Een belangrijke verklaring voor het minst gunstige scenario is de beperkte economische groei in het verleden. Hierbij wordt echter niet in ogenschouw genomen dat het beperkte aanbod mogelijk van invloed kan zijn geweest op de beperkte groei die is gerealiseerd. In de behoefteaming voor BusinessPark27 (Blaricum) wordt geconcludeerd dat de reële verwachting van de daadwerkelijke behoefte een middenweg is tussen beide scenario's. Uit inventarisatie van de gemeente Hilversum is gebleken dat de actuele belangstelling rondom Hilversum vanuit bedrijven al circa 10 hectare is.

Wanneer de regionale condities verbeteren is de kans groot dat er ook meer economische groei en werkgelegenheid gerealiseerd wordt. Uit het onderzoek blijkt dat het onbenut potentieel in deze regio tot 2040 goed is voor zeker 11.100 banen als deze zogeheten regionale component niet langer negatief zou zijn (laat staan positief).¹¹ Zonder gericht beleid op het verbeteren van deze regionale condities wordt dit potentieel niet gerealiseerd en zal de werkgelegenheid blijven dalen.

Opgaven:

- Hoe zorgen we voor voldoende werkgelegenheid in de regio?
- Hoe zorgen we voor een vitale economie?
- Hoe gaan we om met transities in de economie, zoals circulaire en digitale economie?
- Hoe worden we een voor duurzaam toerisme en recreatie aantrekkelijke(r) regio?
- Wat is de toekomst van kantoorgebouwen?
- Wat is de toekomst van detailhandel(sgebieden)?

Wet- en regelgeving en beleid Rijk en provincie

- In het kader van de MRA wordt afgestemd over bedrijfs- en kantoorlocaties (Plabeka). In de uitvoeringsstrategie Plabeka 3.0 vindt regionale afstemming plaats over de ontwikkeling van bedrijventerreinen. Hierin zijn afspraken gemaakt over wanneer wel en niet ontwikkeld, waar ingezet wordt op transformatie en herstructurering en vindt monitoring plaats.

Wat gebeurt er al in Gooi en Vechtstreek?

- In Gooi en Vechtstreek wordt afgestemd over formele werklocaties. Er is een gezamenlijk transformatiefonds om transformatie van bedrijventerreinen te reguleren.
- In 2017 is een onderzoek gedaan naar de werklocaties, dat in 2018 wordt vervolgd in de vorm van een actieprogramma werklandschappen.
- Er is een regionale werkgroep circulaire economie die verkent waar in onze regio kansen op dit vlak liggen.
- Er wordt regionaal gewerkt aan de recreatieve en toeristische sector. Diverse initiatieven worden ontwikkeld om bezoekers en recreanten aan de regio te faciliteren (o.a. ook bezoekersstromen in goede banen leiden) en tevens in te spelen op bezoekersprofielen (marketing: wie wil je waar toe verleiden). Hierbij wordt goed gekeken naar de balans tussen

¹⁰ Bron: Onderzoeksrapport werklocaties Gooi en Vechtstreek, Stec groep, 2017

¹¹ Tijdens het MIRT-onderzoek in 2016 waren dit nog 12.800 banen, maar door de nieuwe ramingen van het PBL is dit iets naar beneden bijgesteld.

recreatie en natuur en de leefomgeving. Een goed voorbeeld hierbij is het Gebiedsakkoord Oostelijke Vechtplassen, waar zowel in (water)recreatie als natuur wordt geïnvesteerd.

- Ook in het kader van de programma's Naarden buiten de Vesting en Verder met de Vesting Muiden wordt in regionaal verband geïnvesteerd in recreatie in relatie tot erfgoed en landschap.
- Lokaal wordt ook ingezet op verdere ontwikkeling van specifieke bedrijventerrein, zoals het Mediapark en Arenapark in Hilversum.

3.3.4 Energietransitie

Noodzaak voor andere omgang met energie

De verandering van het klimaat, instabiele geopolitieke verhoudingen en op den duur ook de eindigheid van fossiele energiebronnen maken richting 2050 een volledige transitie naar hernieuwbare energiebronnen noodzakelijk.

Hernieuwbare energiebronnen leveren op dit moment minder dan 4% van de Noord-Hollandse energiebehoefte (biomassa en-brandstoffen, windmolens en zonnepanelen). In potentie kan maximaal 54% van de energiebehoefte in Noord-Holland met duurzame energieopwekking worden gerealiseerd binnen het huidige provinciale beleid. Voor de overige 46% is verruiming van de kaders nodig en/of opwekking buiten het eigen grondgebied (import). Energiebesparing in de bestaande gebouwde omgeving levert circa 20% besparing op en bespaart daarmee ruimte, omdat voor dat energiebesparingsdeel geen beslag op ruimte voor duurzame energieopwekking hoeft te worden gelegd. Voor de grootschalige opwekking van duurzame energie is ruimte nodig: denk aan windmolens, zonnepanelen of biovergistinginstallaties.

Onzekere factor bij dit alles zijn de technologische ontwikkelingen. Scenario's gaan uit van de huidige staat van techniek van duurzame energieopwekking. In de toekomst kunnen zich nieuwe mogelijkheden aandienen. Tegelijkertijd is moeilijk te voorspellen wat de opkomst van nieuwe economische clusters betekent. De toename van datacenters vraagt veel elektriciteit, maar ze produceren ook warmte en CO₂ die opnieuw gebruikt kunnen worden. Een andere onzekere factor is de CO₂-emissiehandel. Deze prikkel heeft nog onvoldoende effect en de ontwikkeling hiervan vanuit de EU verloopt traag.

Het is nog niet duidelijk hoe bij de energietransitie overheid, bedrijfsleven en burgers zich tot elkaar gaan en moeten verhouden. Het bewustzijn in de samenleving van de noodzaak groeit, evenals de economische waarde van duurzame energie. We zien een duidelijke toename aan initiatieven (individueel en collectief) vanuit burgers op het gebied van energieopwekking en besparing. Ook komen steeds meer bedrijven op de markt die zich richten op opwekking, opslag en transport van duurzame energie.

De mogelijkheden voor energieopwekking verschillen per gebied en worden bepaald door geologische (aanwezigheid van warmte in de ondergrond), geomorfologische (aard van de ondergrond), klimatologische (veel resp. weinig wind, veel resp. weinig zon) en overige ruimtelijke omstandigheden. Het is dus niet overal in dezelfde mate mogelijk om duurzame energie op te wekken. Ook verschillen verstedelijkte en minder verstedelijkte gebieden wat betreft energieverbruik.

Energietransitie in Gooi en Vechtstreek

In verstedelijkte gebieden is er een (relatief) grote energiebehoefte. Tegelijkertijd is hier letterlijk weinig ruimte voor grootschalige opwekking van duurzame energie. De nadruk ligt daar daarom meer op besparing. Dit begint altijd bij het isoleren van gebouwen. De opgave voor besparing is ook divers van aard. Oudere woningen zijn moeilijker te verduurzamen, maar zijn regelmatig wel van cultuurhistorisch belang zodat ook niet alle maatregelen wenselijk zijn. Daarnaast is een relatief groot

deel van de voorraad in onze regio in particulier eigendom. Dit maakt het lastiger om deze woningen te verduurzamen, laat staan tot herontwikkeling over te gaan.

De provincie heeft als ambitie vastgesteld dat wordt gestreefd naar energieneutraliteit in 2050, maar wel met inachtneming van de draagkracht van het landschap. Het landschap in Gooi en Vechtstreek is van grote kwaliteit. Grootschalige opwekking van energie zal botsen dit met de kwaliteit van dit landschap.

Opgaven:

- Wat draagt Gooi en Vechtstreek bij aan de energietransitie?
- Welke bijdrage wil Gooi en Vechtstreek leveren aan het verduurzamen van de gebouwde omgeving?
- Welke bijdrage wil Gooi en Vechtstreek leveren aan het aanpassen van het energienetwerk?
- Wat kunnen we doen aan besparing?
- Hoe gaan we om met de ruimtelijke impact van de energietransitie?

Wet- en regelgeving en beleid Rijk en provincie

- Zoals verwoord onder 1.1 vraagt het Klimaatakkoord van Parijs een vermindering van uitstoot van broeikasgassen, onder meer door andere vormen van energie te gebruiken. Het Rijk en de provincie zullen een belangrijke stempel drukken op de implementatie van deze doelstellingen, bijvoorbeeld door het aanwijzen van locaties voor windmolens. Meest vergaand zou zijn om regio's en/of gemeenten een bepaalde opgave op te dragen. In het laatste geval gaan gemeenten alleen over de wijze waarop de opgave wordt gerealiseerd. Vooralsnog is dit niet aan de orde.
- In september 2013 hebben meer dan 40 organisaties, waaronder de overheid, het Energieakkoord voor duurzame groei gesloten. Partijen in het Energieakkoord streven naar een energieneutrale gebouwde omgeving in 2050. De komende jaren wordt ingezet op onder andere een besparing van het energieverbruik met gemiddeld 1,5 procent per jaar en een toename van het aandeel hernieuwbare energieopwekking naar 14 procent in 2020 en 16 procent in 2023.
- Het Rijk heeft inmiddels besloten om de gaswinning in Groningen in 2030 moet zijn stopgezet.
- De ambitie van de provincie is hierboven verwoord.

Wat gebeurt er al in Gooi en Vechtstreek?

- In 2017 hebben regiogemeenten, het waterschap en corporaties de Regionale Energiestrategie ondertekend. Als stip op de horizon geldt de ambitie van Gooi en Vechtstreek als een energieneutrale regio. Alle in de regio benodigde energie wordt dan duurzaam opgewekt. De focus in de energiestrategie richt zich in eerste instantie op de gebouwde omgeving, omdat hier de meeste energie wordt gebruikt. Een enorme en complexe opgave: het betekent dat de gehele gebouwde omgeving inclusief ondergrond moet worden getransformeerd. Het gaat om duizenden woningen per jaar.
- In de Regionale Energiestrategie is benoemd dat sommige vraagstukken nader onderzoek vergen. Dit betreft bijvoorbeeld de potentie van warmte en energiebronnen in de regio. Ook de ruimtelijke impact vraagt nadere uitwerking, zeker in het landschap en historische bebouwingsstructuren.

3.3.5 Verstedelijking

Naar 2050 toe zullen wonen, werken en recreëren zich nog meer concentreren in steden en stedelijke agglomeraties. Dit is een wereldwijze tendens. In de MRA is een woningbehoefte van 200.000 extra woningen tot 2040. Deze verstedelijkingsdruk heeft diverse effecten op de fysieke leefomgeving en brengt grote opgaven mee.

Structurele druk op de woningmarkt

De grote druk op de woningmarkt zorgt voor structureel stijgende huizenprijzen. Dit belemmert tegelijkertijd de instroom van huishoudens. Dit heeft zijn weerslag op de kansen op de woningmarkt voor met name starters en middeninkomens. Ook brengt dit het risico op sociale segregatie mee: alleen mensen met hogere inkomens kunnen dan nog in de stad of aantrekkelijke(r) woongebieden terecht.

De vraag naar woonmilieus in de MRA is gedifferentieerd, maar kent twee duidelijk onderscheiden groepen. Enerzijds bestaat er een grote vraag naar centrumstedelijke (plus) woonmilieus en anderzijds is er behoefte aan groenstedelijke woonmilieus. Echte centrumstedelijke milieus zijn bijna per definitie schaars. Feitelijk kunnen ze alleen ontstaan in de grootste steden. In Noord-Holland, met zijn talrijke middelgrote kernen, zijn vooral de groenstedelijke woonmilieus goed vertegenwoordigd. De sociaaleconomische verschillen tussen gewilde en minder gewilde woonplekken nemen toe. De historische kernen, dorpen en buurten doen het beduidend beter op de woningmarkt dan de naoorlogse uitbreidingswijken. Deze ruimtevraag zet druk om in het landschap te gaan bouwen.

Toenemende druk op de publieke ruimte

Naarmate de steden meer bevolkt raken en intensiever gebruikt worden, neemt het belang van een optimale publieke ruimte toe. In het publieke domein speelt zich een groot deel van het stedelijk (economisch) leven af. Hoe stedelijker de kern is, hoe sterker dit speelt.

In de centra is er steeds meer aandacht voor de verblijfsfunctie van de openbare ruimte ten koste van haar verkeersfunctie. In de oude kernen van steden en dorpen, die niet zijn gebouwd op de auto, zal dit steeds meer om keuzes vragen. De rol van de auto wordt hier steeds meer overgenomen door openbaar vervoer, fietsers en voetgangers. Parkeren op straat wordt steeds vaker ingeruild voor voorzieningen op eigen terrein of in publieke, ondergrondse parkeergarages. Bij de herinrichting van de 'herwonnen' ruimte wordt alle aandacht besteed aan de bruikbaarheid (vooral) als verblijfsgebied. Steekwoorden hierbij zijn onder meer: belevingsvol, groen, inspirerend, mooi, karaktervol, duurzaam, veilig en aanpasbaar.

Buiten de centra staat de openbare ruimte steeds meer onder druk door de verkeer- en parkeerfunctie. Door beperkingen voor de auto in centra is te zien dat parkeervergunninggebieden zich steeds verder uitbreiden. Veel karakteristieke wijken in de regio zijn niet gebouwd op de auto en het beeld van geparkeerde auto domineert soms het volledige straatbeeld.

Groen en de kern

Een toenemende verstedelijking vergroot het belang van groen in de kern. Groen is van economische waarde voor de kern: het blijkt van belang voor de keuze van woonplek, in het bijzonder in steden met een snel groeiende kennisintensieve economie.

Uit steeds meer onderzoek wordt duidelijk hoe belangrijk natuur is voor gezondheid en kwaliteit van leven. Volgens recent onderzoek naar de staat van de Nederlandse natuur liggen er grote kansen voor biodiversiteit in de stad. Een snel en goed toegankelijk buitengebied en esthetisch hoogwaardig landschap rondom de stad is belangrijk, evenals nieuwe manieren om te komen tot een verdichting van natuur in de stad. Dit betekent overigens ook dat het landschap meer aan recreatieve functies moet herbergen.

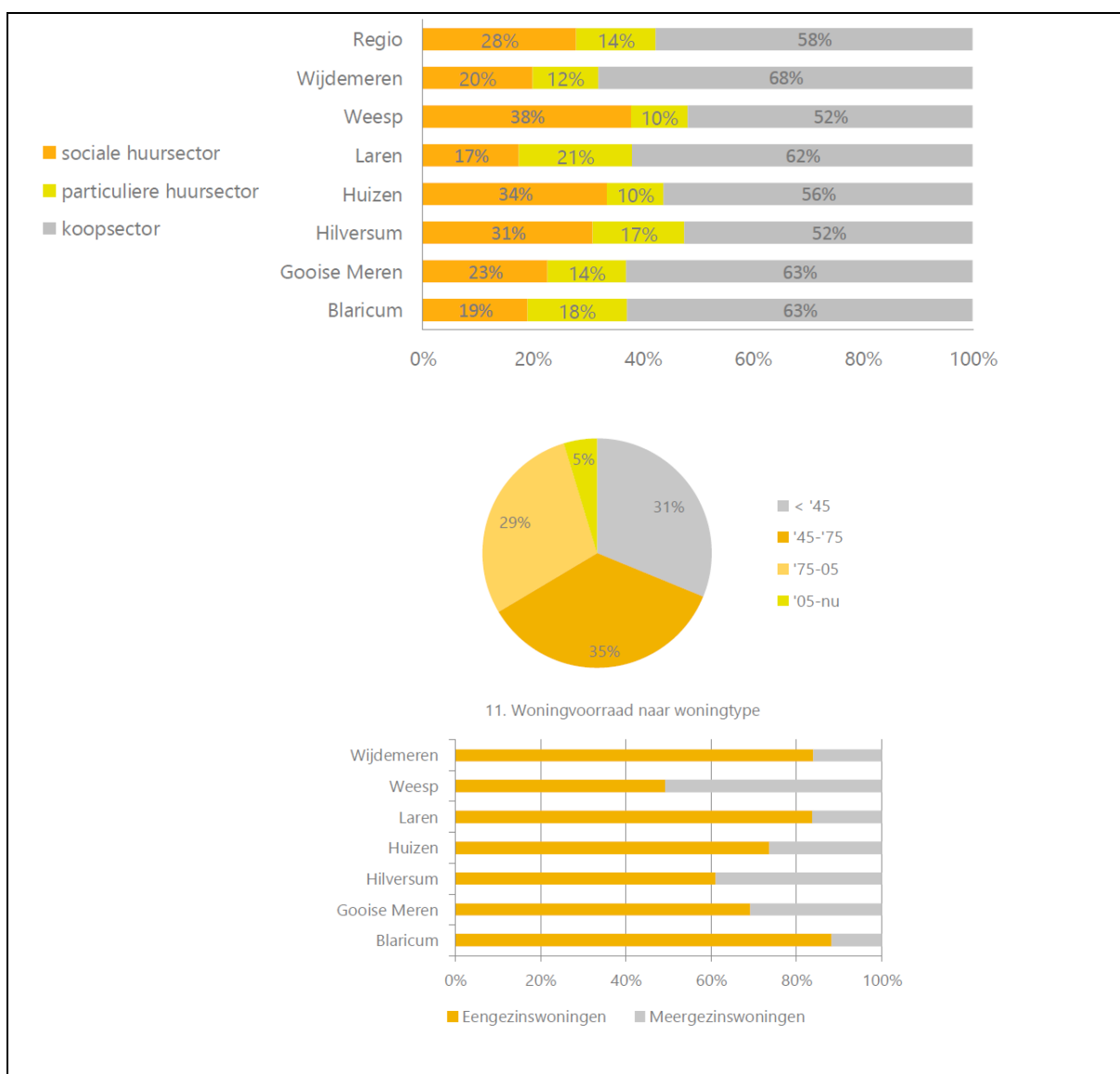
Meer heterogene recreatie

De recreatiedruk neemt toe als gevolg van demografische groei, vergrijzing en toenemende vrije tijd. Uit onderzoek door de provincie is gebleken dat we in Noord-Holland rekening moeten houden met een gemiddelde toename van 30% recreatiebehoefte tot 2040. Dit biedt mogelijkheden voor ondernemers in de kernen buiten de stadcentra, maar leidt tegelijkertijd tot maatschappelijke discussies over de overlast van bezoekers in woongebieden.

Woningbouw in Gooi en Vechtstreek

Ook in Gooi en Vechtstreek was in 2016 de dynamiek op de regionale (koop)woningmarkt weer op het niveau van voor de crisis, wat zich manifesteert in snel oplopende woningprijzen. Het is de verwachting dat de druk in onze regio groot blijft.

De regio kent een relatief oude woningvoorraad. Dit draagt bij aan de identiteit en het monumentale karakter van de regio. Bijna 70% van de voorraad bestaat uit eengezinswoningen en ruim 30% uit meergezinswoning, oftewel appartementen. In de samenstelling van de woningvoorraad zien we verschillen per gemeente.



Figuur 12: Samenstelling woningvoorraad naar categorie en bouwperiode (bron: Regionale Woonvisie).

De nieuwbouwproductie van de regio ligt al jaren rond de 500 woningen per jaar. In de crisisjaren waren het met name woningcorporaties die hiervoor verantwoordelijk waren. Tot 2020 wordt een productie van circa 750 woningen per jaar verwacht. Dit houdt verband met de grote uitleglocaties Bloemendalerpolder en Krijgsman. Met name voor lage- en middeninkomens is het lastig om in de regio een passende en betaalbare woning te vinden.

De ambitie is om de woningbehoefte primair binnenstedelijk op te lossen. Dit vergroot de druk op de binnenstedelijke ruimte, met diverse gevolgen. Dat komt door het typisch stedelijk land- en materiaalgebruik: veel wegen en gebouwen, minder groen en water, minder wind. Dit leidt er onder meer toe dat de warmte langer in de stad blijft hangen. Mens en dier kunnen hier hinder van ondervinden (hittestress). Ook leidt meer verharding tot grotere kans op wateroverlast. Deze algemene trends, zoals verhoogde kans op hittestress en wateroverlast gelden ook voor Gooi en Vechtstreek.



Figuur 12: voorbeeld, kans op hittestress in Hilversum (bron: AGV)

In de kernen staat de openbare ruimte ook steeds voller met auto's. Het halen van parkeernormen wordt steeds lastiger. Verdichting kan leiden tot meer hoogbouw, dit verhoudt zich soms moeizaam met de kleinschaligheid van de bestaande omgeving en het oude adagium 'niet boven de boomgrens uit bouwen'. Het behoud van de natuur- en cultuurhistorische waarden vormt bij deze opgave één van de belangrijkste uitdagingen voor de regio.

Opgaven:

- Hoe verdelen we de schaarse ruimte?
- Welke bijdrage wil en kan Gooi en Vechtstreek leveren aan de woningbehoefte?
- Hoe zorgen we dat we een inclusieve regio blijven?
- Hoe houden we het voorzieningenniveau in de regio op peil en de kernen vitaal?
- Hoe koppelen we de verdichtingsopgave aan behoud van de regionale identiteit en de verbetering van de kwaliteit van leven in de steden en kernen?
- Hoe gaan we om met de toenemende vraag naar recreatieve en toeristische voorzieningen?
- Hoe gaan we om met de ruimtevraag naar mobiliteit?
- Hoe gaan we om met de ruimtevraag naar parkeren in de kern?

Wet- en regelgeving en beleid Rijk en provincie

- Voor de provinciale omgevingsvisie is het uitgangspunt gesteld dat nieuwe woon- en werklocaties binnenstedelijk gerealiseerd moeten worden.
- In de Provinciale ruimtelijke verordening is regionale afstemming over stedelijke ontwikkelingen verplicht gesteld. Het is te verwachten dat deze verplichting in enige vorm zal terugkeren in de omgevingsverordening.

Wat gebeurt er in Gooi en Vechtstreek?

- In de regionale Woonvisie is uitgesproken om de woonopgave binnenstedelijk op te lossen. Met behoud van de natuur- en cultuurhistorische waarden.
- De ambities om een complete en inclusieve regio te zijn uit zich in de ambitie om de sociale woningvoorraad ten minste in stand te houden. De regionale woonvisie geeft het beoogde woningbouwprogramma tot 2030 weer. Over de periode tussen 2030 en 2040 is nog geen richting bepaald.
- Er worden in de regio maatregelen tegen hittestress en wateroverlast genomen, zie 1.1.1.

1.3.6 Mobiliteit

Mobiliteitsbehoefte

De mobiliteitsbehoefte zal in de toekomst verder toenemen onder invloed van de bevolkingsgroei, met name in de stedelijke gebieden. Ook door economische groei en toenemende welvaart (onder andere meer vrijetijdsbesteding) zal mobiliteit toenemen. De hogere levensverwachting en vergrijzing dragen eveneens bij. Er wordt een verandering van nationale en internationale goederenstromen verwacht, waardoor een toename van vervoer van en naar de belangrijke hubs (zoals Schiphol) ontstaat. Verkeerstromen in de stad worden fijnmaziger en tijdkritischer, wat leidt tot groei van logistiek verkeer binnen de stad.

Vervoersmiddelen (modaliteiten)

De toename van het aantal inwoners zorgt voor meer verplaatsingen van en naar de plekken waar de mensen activiteiten verrichten. Op welke wijze en in welke richting is afhankelijk van de beschikbare vervoersmodaliteiten en de locaties waar mensen wonen, werken en recreëren. Ook het gebruik van de (elektrische) fiets zet door.

In gebieden met een hoge huishoudensdichtheid zal openbaar vervoer een aantrekkelijker alternatief zijn en zal er vaker sprake zijn van relatief kleine reisafstanden, dan in gebieden met een lage huishoudensdichtheid, die vaak relatief meer autoverkeer genereren. De groei van de bevolking is groter in de verstedelijkte gebieden; daar zal het aantal verplaatsingen toenemen. De druk op bestaande mobiliteitsvoorzieningen, zoals het openbaar vervoer, wordt hierdoor groter.

In het mobiliteitssysteem blijft de auto de meest gebruikte modaliteit, al groeit openbaar vervoer procentueel gezien sterker. Er zijn en komen technologische ontwikkelingen (autonoom rijden) die het mogelijk maken het verkeer en transportsysteem efficiënter te organiseren. Met de verdergaande automatisering van voertuigen zien we dat de grenzen tussen de modaliteiten enigszins gaan vervagen. De beschikbaarheid van meer data en informatie over het vervoerssysteem leidt ertoe dat nieuwe mobiliteitsconcepten worden ontwikkeld, waarbij mensen steeds flexibeler gebruik maken van diverse vervoersmiddelen, al naar gelang de actuele situatie daarom vraagt (Mobility as a Service).

Op grotere schaal is het de verwachting dat het autogebruik zal veranderen. In de drukke steden is er steeds minder ruimte voor de auto zoals wij die nu kennen. Er worden nieuwe systemen ontwikkeld, zoals autodelen. In de dunner bevolkte gebieden zal de auto een belangrijke rol blijven vervullen. Nieuwe (openbaar) vervoersconcepten gedreven door technologische ontwikkelingen bieden hier op de lange termijn kansen. Het is niet de verwachting dat de markt hier (volledig) in kan voorzien.

In de tussengebieden (tussen landelijk en hoogstedelijk) is de dominantie van de auto nog niet vanzelfsprekend. Door gericht beleid en het bieden van alternatieven kan het openbaar vervoer een belangrijkere modaliteit worden. Onder deze gebieden vallen de grotere kernen in het Gooi. Technologische ontwikkelingen waardoor de kostendekkingsgraad van het openbaar vervoer omhoog gaat kunnen in deze gebieden cruciaal zijn.

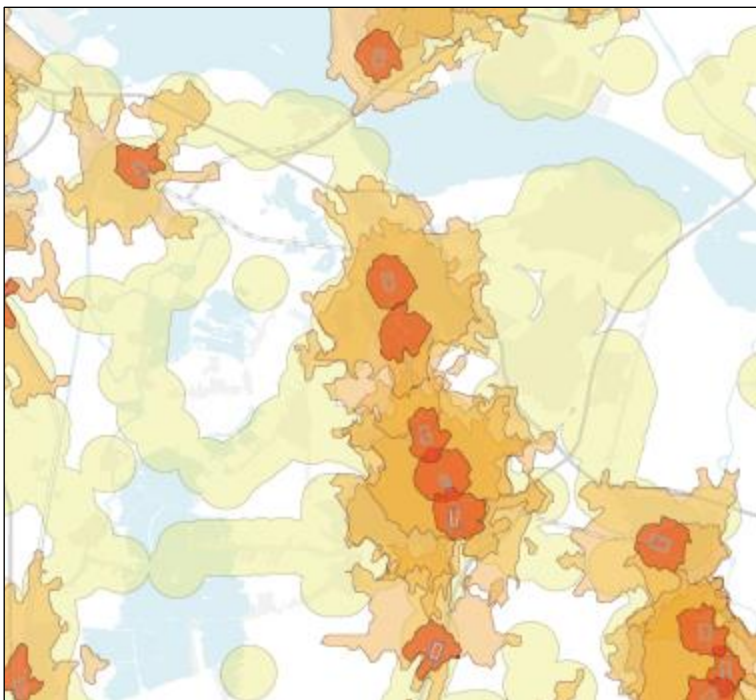
Onzekere ontwikkelingen

De ontwikkelingen in mobiliteit gaan gepaard met vele onzekerheden. Een onzekere factor is bijvoorbeeld de prijsontwikkeling van mobiliteit. Op de korte termijn zijn mobiliteitskosten nog afhankelijk van de olieprijs. Energietransitie en de komst van nieuwe vervoerssystemen, die uitgaan van gebruik in plaats van bezit, kunnen mogelijk de kosten van autogebruik beïnvloeden. De ruimtelijke effecten van technologische ontwikkelingen, zoals autonoom en 'connected' (verbonden met internet) rijden, leiden wellicht op de lange termijn tot verkleining van de verkeersruimte, maar een tegengesteld effect is ook nog denkbaar.

Ontwikkelingen op het gebied van ICT en big data zijn hiervoor bepalend. Hoe internationale goederenstromen zich zullen ontwikkelen en welke effecten de transitie naar een circulaire economie hierop heeft, valt nog moeilijk te voorspellen. In hoeverre de flexibiliteit in woon- en werklocatiekeuze zich verder zal doorzetten is een andere onzekerheid. Deze flexibilisering is één van de aanjagers van het steeds diffuser wordende beeld van dagelijkse verplaatsingspatronen.

Voor het dunbevolkte landelijke gebied geldt dat fysieke ruimte voor auto blijft. Locaties liggen veelal verder uit elkaar en zijn niet altijd makkelijk en goed bereikbaar te maken via regulier OV. Tevens ontbreekt er massa. Werklocaties bevinden zich veelal in de stad.

In de tussengebieden geldt dat fysieke ruimte voor de auto waarschijnlijk blijft, maar er zijn kansen voor andere modaliteiten langs dikke stromen in en tussen de stedelijke gebieden; dit kan een andersoortige of duale aanpak vragen.

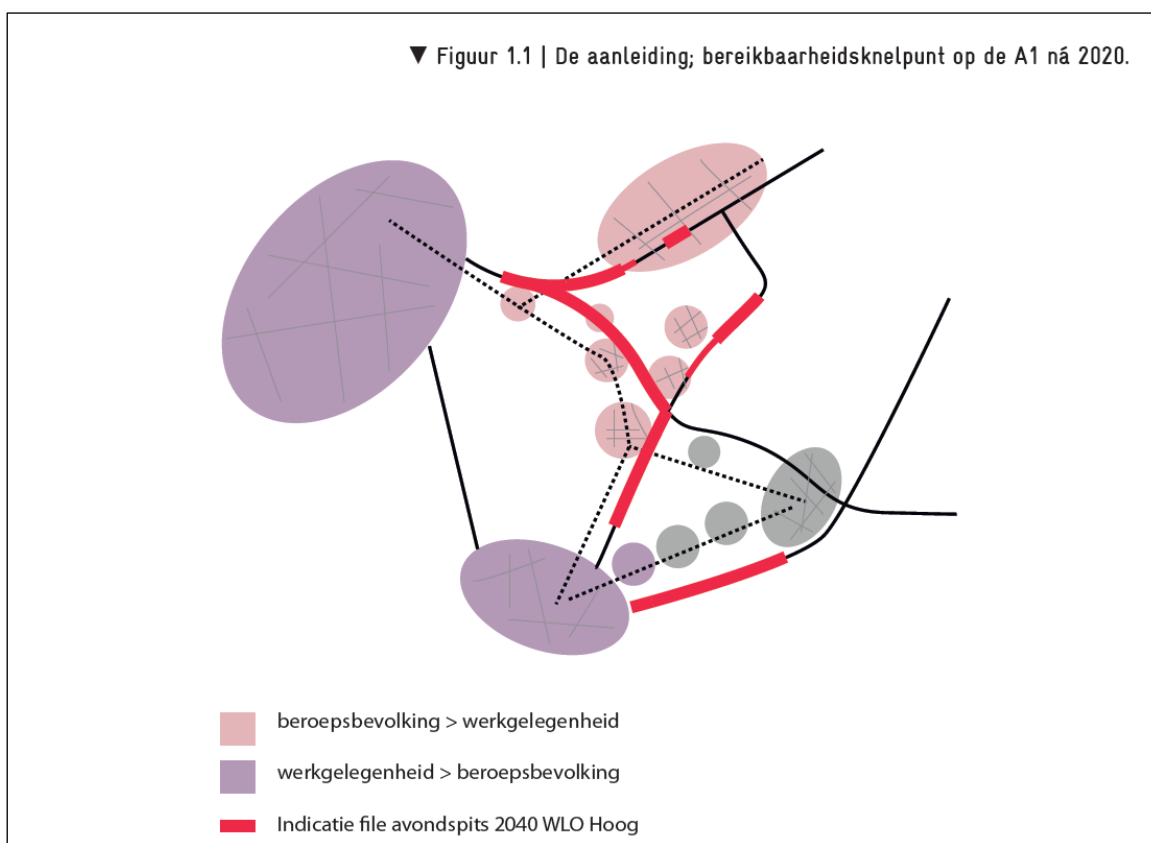


Figuur 13: Afstanden tot OV-knooppunten (rood is haalbaar te voet, oranje met de fiets) (bron: MOOA).

Toekomstige knelpunten

Naast de hierboven genoemde algemene trend van mobiliteitsgroei, zorgt de achterblijvende ontwikkeling van de werkgelegenheid in de regio's Almere en Gooi en Vechtstreek ervoor dat steeds meer inwoners verder reizen om bij hun baan te komen. Het beeld is dat het de kenniswerkers (hoger opgeleiden) zijn die voornamelijk deze pendel veroorzaken. In Gooi en Vechtstreek zorgen ook de middelhoogopgeleiden (HAVO, VWO en MBO) voor steeds meer pendelstromen. De inkomende pendel neemt toe, onder andere vanuit Almere waar nog betaalbare woningen beschikbaar zijn. Daar staat een grote uitgaande pendelstroom van vooral kenniswerkers naar de grote steden Amsterdam en Utrecht tegenover.

Het is de verwachting dat er ook in en rond Gooi en Vechtstreek knelpunten op het hoofdwegenet gaan ontstaan. Uit de Nationale Markt- en Capaciteitsanalyse (NMCA 2013) bleek dat na 2020 een bereikbaarheidsknelpunt optreedt op de A1 tussen de knooppunten Muiderberg en Eemnes. Dit was aanleiding voor het MOOA. Dit beeld is bevestigd met de NMCA 2017.



Figuur 14: Schematische weergave van de uitkomsten van MOOA.

Tussen 2010 en 2030 wordt aan grote delen van het hoofdwegenet aan de oostkant van Amsterdam capaciteit toegevoegd. Ondanks alle capaciteitsuitbreidingen blijven er problemen bestaan in de doorstroming van delen van de A1, A27 en A28, vooral in de avondspits. Ook het traject van de A1 tussen de knooppunten Muiderberg en Diemen vormt, ondanks de capaciteitsuitbreidingen op dit traject, in 2030 en 2040 een knelpunt. Dit is niet eenvoudig op te lossen en vraagt om een breed pakket van maatregelen. Als bijvoorbeeld alleen capaciteit tussen de knooppunten Eemnes en Muiderberg zou worden toegevoegd, verschuiven de problemen en neemt het knelpunt op de A1 richting Diemen toe.

De bereikbaarheidsopgave heeft niet alleen betrekking op het functioneren van het hoofdwegenet, maar op het functioneren van het gehele mobiliteitssysteem in en rondom het gebied ten oosten van

Amsterdam, inclusief de verplaatsingen via andere modaliteiten waaronder openbaar vervoer en fiets. Zo worden voor openbaar vervoer, dat ongeveer 30% van de verplaatsingen in het gebied faciliteert, problemen geconstateerd. In het treinverkeer aan de oostkant van Amsterdam worden zowel in de ochtend- als in de avondspits meerdere trajecten zwaar belast en treden er problemen op ten aanzien van het reiscomfort. Daarnaast blijkt op sommige trajecten het aantal benodigde overstappen groot te zijn, wat er aan bijdraagt dat de trein op die trajecten niet concurrerend is met de auto. Verwacht wordt dat de druk op het openbaar vervoersysteem richting 2030-2040 met 25% tot 30% toeneemt. Tussen Almere-Amsterdam en Utrecht- Amsterdam wordt dit ondervangen door extra capaciteit op het spoor.

Verder blijkt het vervoer per bus niet concurrerend te zijn met de auto, doordat de kwaliteit van het regionale netwerk voor busvervoer onvoldoende is. Op dit moment zijn er geen knelpunten voorzien in de capaciteit van het regionale busvervoer. Wel staat hier het draagvlak onder druk, slechts enkele lijnen in de regio zijn rendabel.

Opgaven:

- Hoe houden we de regio goed bereikbaar?
- Hoe gaan we om met de toenemende vraag naar mobiliteitskeuzes?
- Hoe stemmen we ruimtelijke ontwikkelingen en de mobiliteitsvraag beter op elkaar af?
- Hoe maken we onze inzet voor de toekomst van het hoofdwegennet en spoor waar?
- Hoe faciliteren we de wens voor ketenmobiliteit: (P&R, fietsinfrastructuur, fietsparkeren bij OV)?
- Hoe gaan we om met de vervagende grens tussen de verkeersmodaliteiten?
- Hoe gaan we om met de gevolgen van technologische ontwikkelingen (elektrisch rijden, zelfrijdende auto's)?
- Hoe spelen we in op veranderingen op het gebied van het goederenvervoer?
- Kunnen we de effecten van doorsnijding van infrastructuur verminderen?
- Welke bijdrage willen we leveren aan het verduurzamen van mobiliteit?
- Hoe houden we grip op de verkeersveiligheid?
- Hoe zorgen we voor beveiliging en beschikbaarheid van data?
- En hoe behouden we de kwaliteiten van de regio daarbij?

Wet- en regelgeving en beleid Rijk en provincie

- Het Rijk is bevoegd gezag ten aanzien van het aanleg en gebruik van snelwegen en spoorwegen. De provincie is bevoegd gezag voor provinciale wegen en het openbaar busvervoer (streekvervoer). De middelen van gemeenten in deze zijn samenwerking, lobbyen, enz. Bij wensen voor inpassing of aanpassing van rijks- of provinciale infrastructuur wordt normaliter een regionale bijdrage verwacht.

Wat gebeurt er al in Gooi en Vechtstreek?

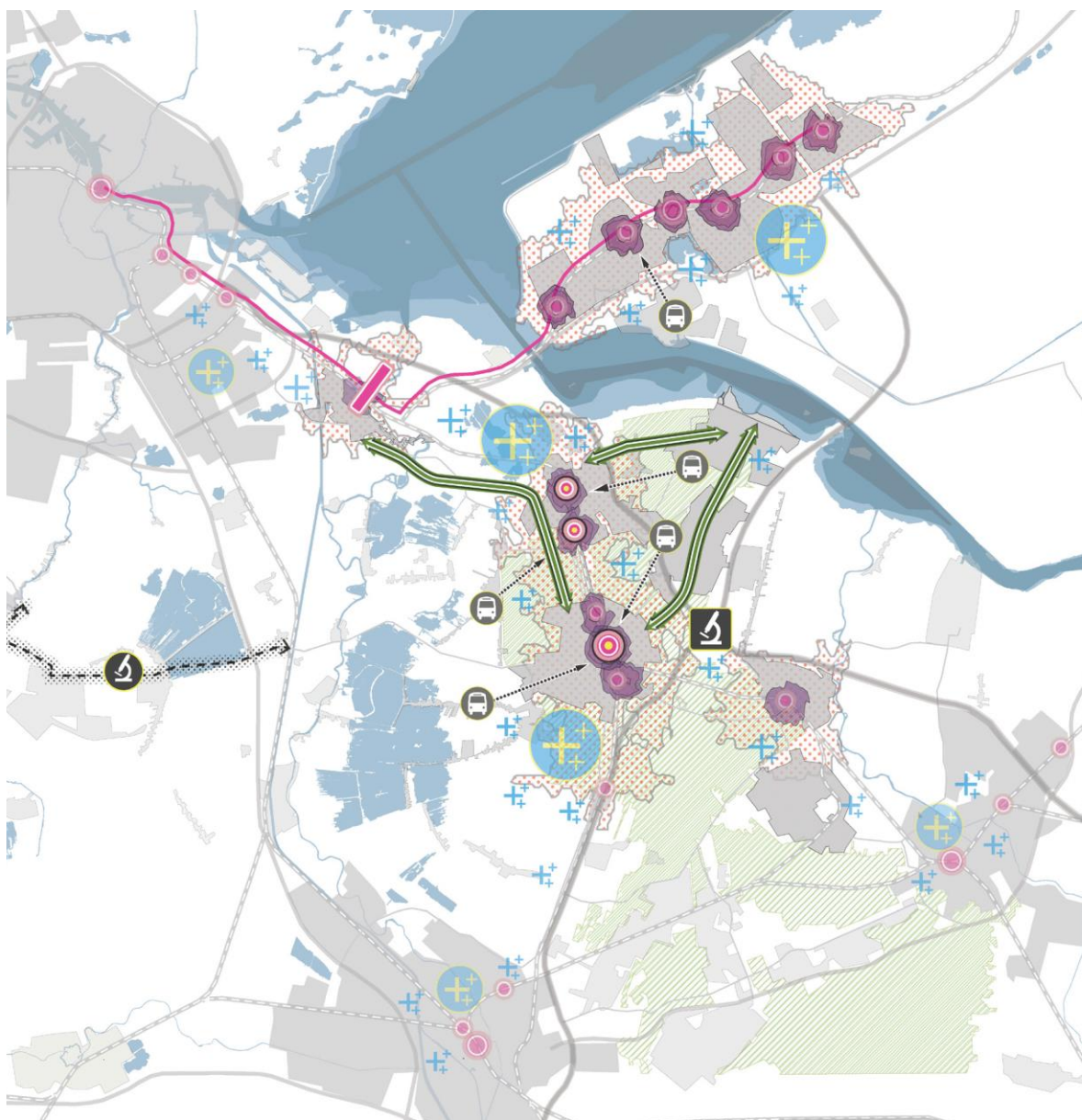
- In 2018 is de verbreding en verlegging van de A1 en de A6 bij Muiden gerealiseerd. In 2018 wordt ook de A27 tussen Utrecht en knooppunt Eemnes verbreed.
- In verband met de toekomstige knelpunten op het hoofdwegennet is het MIRT onderzoek Oostkant Amsterdam uitgevoerd.

Uitkomst hiervan is dat Provincies Noord-Holland, Flevoland, Utrecht en regio's Amersfoort en Gooi en Vechtstreek in overeenstemming met het Rijk een maatregelenpakket hebben samengesteld. Het pakket bestaat uit diverse korte, middellange en lange termijn maatregelen. De korte termijn maatregelen die zijn opgenomen dragen beperkt bij aan een betere doorstroming op de A1 en zijn grotendeels projecten die al in voorbereiding of uitvoering zijn. Voorbeelden zijn: slimme bus- en meerrijddiensten, verdichting rondom OV-knooppunten, snelfietsrouten netwerk, verbeteren van de aantrekkelijkheid van het openbaar

vervoer. De vervoersbewegingen worden beïnvloed door stimulering van de werkgelegenheid, het concentreren van nieuwe woningen bij OV-knooppunten en het verbeteren van de aantrekkelijkheid van OV. Voor de middellange termijn wordt een capaciteitsvergroting van de A27 – tussen knooppunt Eemnes en de A6 – voorgesteld.

Op lange termijn is een grootschalige maatregel aan de A1 of systeemsporg in het openbaar vervoer noodzakelijk. Omdat het gebied, de technologie, demografie en economie volop in ontwikkeling zijn, en er op korte termijn naar verwachting geen financiën beschikbaar zijn, wordt deze keuze op een later moment gemaakt. Voor Gooi en Vechtstreek is capaciteitsvergroting van de A1 alleen bespreekbaar als het gaat om een verdiepte ligging of tunnel.

- In het Bestuurlijk Overleg MIRT van 15 maart 2018 zijn geen duidelijke uitspraken gedaan over een daadwerkelijke uitvoering van het maatregelpakket. Uitvoering is derhalve nog geen zekerheid.



Figuur 15: perspectief schaalsprong OV (bron: MOOA)

4. Verantwoording

Het beschrijven van trends en ontwikkelingen gaat altijd uit van scenario's en onzekerheden. Hierna is toegelicht op basis waarvan deze verkenning tot stand is gekomen.

Horizon in tijd

Als horizon voor de Verkenning is het jaar 2040 gekozen. Dit jaartal is gekozen omdat in de belangrijkste beschikbare onderzoeken tot dit jaar onderzoek is gedaan, zoals het MIRT-onderzoek Oostkant Amsterdam (MOOA). Naarmate de termijn meer in de toekomst ligt, neemt ook de onzekerheid over de verwachte ontwikkelingen toe. De trends kunnen autonoom zijn (ontwikkelingen waarop geen invloed wordt uitgeoefend) of door keuzes van Rijk en provincie ontstaan.

Gegevens

Als basis voor het document zijn diverse rapporten, onderzoeken en visies gebruikt. Dit betreft onder meer de Verkenningen Noord-Holland 2050, de diverse rapporten van het MOOA, het Landschapsbeeld Gooi en Vechtstreek en de Regionale Woonvisie. De trends en ontwikkelingen zijn gebaseerd op de beschikbare bronnen. Deze bronnen zijn feitelijk van aard (ze houden geen politiek standpunt in). Dit document is waarde vrij, het beoogt niet om een politieke richting te bepalen maar de relevante gegevens in beeld te brengen op basis waarvan politieke keuzes gemaakt kunnen worden.

Op diverse onderwerpen is er uiteraard al wel beleid van toepassing of zijn er relevante initiatieven gaande. In een apart kader worden per onderwerp deze zaken vermeld, zonder daaraan een oordeel te verbinden over de inhoud van het beleid.

Daarnaast is per opgave op hoofdlijnen in beeld gebracht wat randvoorwaarden zijn waarbinnen de speelruimte van gemeente zich bevindt (zoals EU-normen of landelijke wetgeving).

Opzet

De opzet van de Verkenning 2040 is geïnspireerd op de Verkenningen NH2050 van de provincie Noord-Holland. Dat document is gemaakt als basis voor de provinciale omgevingsvisie, ook als feitelijk document zonder politieke lading. Dit heeft als voordeel dat kan worden aangesloten op de relevante onderwerpen. Veel provinciale thema's zijn ook bovengemeentelijke thema's of onderwerpen waar Gooi en Vechtstreek als regio een standpunt over kan of moet vormen. Daarnaast zijn voor de Verkenningen NH2050 ook veel onderzoeken gedaan per regio in de provincie, waar veel informatie over onze regio uit op te maken is. Uiteraard houdt het overnemen van de opzet niet in dat ook provinciale standpunten worden gevolgd. Verder zijn er relevante onderwerpen voor Gooi en Vechtstreek aangevuld en zijn teksten aangescherpt naar wat in Gooi en Vechtstreek aan de orde is.

Toelichting op betekenis duurzame ontwikkeling

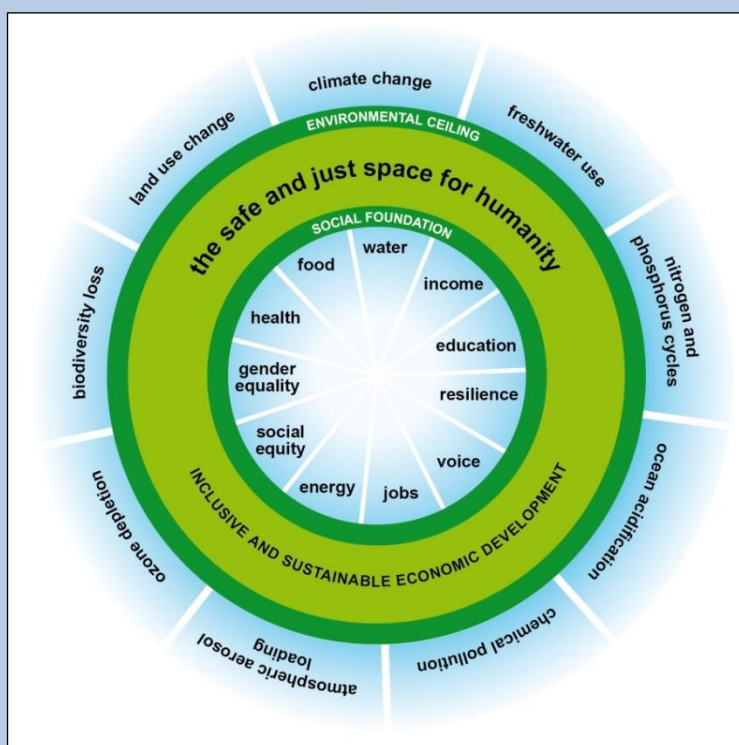
Centraal in de Omgevingswet staat een duurzame ontwikkeling van de fysieke leefomgeving. Duurzame ontwikkeling is ontwikkeling die aansluit op de behoeften van het heden zonder het vermogen van toekomstige generaties om in hun eigen behoeften te voorzien in gevaar te brengen (definitie VN-commissie Brundtland uit 1987). Bij duurzame ontwikkeling is dus sprake van een ideaal evenwicht tussen ecologische, economische en sociale belangen. Een duurzame ontwikkeling nastreven vraagt om het kijken naar de toekomst.

Duurzaamheid heeft zich de afgelopen decennia als begrip ontwikkeld. Er is een tendens zichtbaar van focus op economische groei naar duurzame ontwikkeling. Er is besef dat de bestaande wijze van economische groei niet houdbaar is omdat natuurlijke hulpbronnen worden uitgeput en de planeet wordt aangetast. Dit is zichtbaar door internationale verdragen als het Biodiversiteitsverdrag 1992 en het Klimaatakkoord van Parijs.

Om de samenhang der dingen te beschrijven zijn diverse modellen denkbaar. Een voorbeeld is het donutmodel van de Britse econoom Kate Raworth (zie kader).

Donutmodel

De donut staat model voor een duurzame economie. Het broodje zelf, de ronde ring, is veilig, rechtvaardig, duurzaam gebied. Daar produceert, consumeert, leeft iedereen zonder schade aan natuur of klimaat toe te brengen, is er voldoende voedsel en werk, gezondheid en democratie. In het gat van de donut geeft Raworth de tekorten weer: daar willen mensen overal ter wereld zich aan ontworstelen. De binnenste ring van het broodje is het sociale fundament, wat minimaal nodig is voor welzijn. Aan de buitenrand doemt het ecologisch plafond op, zoals luchtvervuiling, klimaatverandering, uitgeputte bodems. Een duurzame economie gaat niet buiten de donut.



De huidige benadering gaat dus steeds meer uit van de leefomgeving als basis, een samenleving die wensen en behoeften heeft en die – op basis van de randvoorwaarden vanuit de leefomgeving – die omgeving gebruikt voor ruimtelijk economische ontwikkelingen. Deze drie elementen werken op elkaar in en bepalen uiteindelijk samen de kwaliteit van onze leefomgeving. Aan de hand van deze indeling is dit document opgebouwd. Ook hier is aangesloten bij de Verkenning NH2050.

5. Bronvermelding en afkortingen

5.1 Bronvermelding

Verkenningen NH2050, provincie Noord-Holland, 2016

Koers NH 2050, provincie Noord-Holland, 2017

Ontwikkelbeeld Mobiliteit 2050, Provincie Noord-Holland, 2017

MIRT onderzoek Oostkant Amsterdam, diverse rapportages, 2014-2017

Verslag bestuurlijk overleg MIRT, 15 maart 2018

Van Normen naar Waarden, GGD GHOR Nederland, versie mei 2017

Rapportage luchtkwaliteit Noord-Holland, RIVM i.o.v. provincie Noord-Holland, 2018

Stand van zaken Waterkwaliteit, Waterschap Amstel, Gooi en Vecht, januari 2018

Gezondheidspeiling, GGD Gooi en Vechtstreek, eind 2016

Regionale Samenwerkingsagenda 2016-2020, Regio Gooi en Vechtstreek, 2016

Landschapsbeeld Gooi en Vechtstreek, Regio Gooi en Vechtstreek, 2018

Kwaliteitsbeeld Cultuur en Erfgoed, Regio Gooi en Vechtstreek, 2018

Energiestrategie Gooi en Vechtstreek, 2017

Regionale Woonvisie Gooi en Vechtstreek 2016 -2030, 2016
Onderzoeksrapport werklocaties Gooi en Vechtstreek, Stec groep, 2017

Economisch Beeld Utrecht+, regiorapport Gooi en Vechtstreek, 2017
Uitvoeringsprogramma Plabeka 3.0, MRA, 2017

Bovengenoemde bronnen zijn ook weer op diverse onderzoeken, rapporten, peilingen e.d. gebaseerd.
Naast deze bronnen, is de Verkenning 2040 diverse malen door gemeentelijke adviseurs besproken.

Foto's voorzijde (van links naar rechts): Siewe Swart fotografie, Regio Gooi en Vechtstreek

5.2 Afkortingen

CO2	Koolstofdioxide
EKR	Ecologische Kwaliteitsratio
EU	Europese Unie
GGD	Gemeentelijke Gezondheidsdienst
GNR	Goois Natuurreservaat
KRW	Kaderrichtlijn Water
MIRT	Meerjarenprogramma Infrastructuur, Ruimte en Transport
mkb	midden- en kleinbedrijf
MOOA	MIRT onderzoek Oostkant Amsterdam
MRA	Metropoolregio Amsterdam (samenwerkingsverband)
NAP	Normaal Amsterdams Peil
NMCA	Nationale Markt- en Capaciteitsanalyse
NNN	Natuurnetwerk Nederland
RIVM	Rijksinstituut voor Volksgezondheid en Milieu
RSA	Regionale Samenwerkingsagenda Gooi en Vechtstreek 2016-2020
UNESCO	Organisatie der Verenigde Naties voor Onderwijs, Wetenschap en Cultuur
WHO	World Health Organisation (Wereld Gezondheid Organisatie)
WLO	Welvaart en Leefomgeving