

Geopark Heuvelrug Gooi en Vecht

Heuvelrug, Gooi, Vechtstreek, Eemland, Kromme Rijnstreek

waar de geschiedenis aan en onder je voeten ligt

Jaarverslag 2023

Bodem en Water sturend Netwerk en Draagvlak verder uitgebreid Meer Educatieve projecten

Het Geopark Heuvelrug Gooi en Vecht omvat de hele Heuvelrug en de natte gebieden aan weerszijden (Vechtstreek, Kromme Rijnstreek, Eemland en de voormalige Zuiderzeekust). Het Geopark is een landschap met bijzondere aardkundige, ecologische en cultuurhistorische kenmerken. De stuwwal vormt de ruggengraat, maar is onlosmakelijk verbonden met de overgangsgebieden en het water er omheen.

De Stichting Geopark Heuvelrug Gooi en Vecht is een burgerinitiatief dat zich met enthousiasme deskundig inzet voor het verspreiden van de verhalen van onze leefomgeving. Zo dragen we bij aan bewustwording en daarmee aan draagvlak voor duurzame ontwikkeling van het gebied. en zo verbinden we burgers, boeren, landgoedeigenaren en -beheerders, maatschappelijke organisaties en overheden met elkaar.

De Stichting streeft naar de Unesco-kwalificatie Geopark voor het hele gebied.



Voorwoord

Ook in 2023 stonden **Bodem, Water en Mens** weer centraal in ons Geopark. Deze aspecten zouden richtinggevend moeten zijn voor de ontwikkelingen in het gebied. De ontwikkelingen van het gebied worden sterk beïnvloed door klimaatverandering en de mens. De KNMI-toekomst-scenario's wijzen ons op de komst van nattere winters en drogere zomers.

De **drie bij het Geopark betrokken waterschappen** zijn alle drie met partners aan de slag met een integrale aanpak van een toekomstbestendige waterhuishouding. Afstemming van deze drie trajecten op elkaar is cruciaal voor het welslagen.

Afgelopen jaar hebben we een **succesvolle bijeenkomst met wethouders** vanuit het hele gebied gehad. Een leuk, leerzaam en inspirerend overleg. De deelname vanuit het bestuur van Unesco Geopark De Hondsrug droeg daar zeker aan bij. Vanuit dit Geopark werd overtuigend bevestigd dat de Unesco-kwalificatie Geopark concreet bijdraagt aan het bewustzijn van de leefomgeving en het gebied absoluut niet op slot zet!

Educatie en bewustwording zijn kernactiviteiten van het Geopark. We ondersteunen daarmee ook de gemeenten, waterschappen en provincies met het verbreden van draagvlak voor duurzame ontwikkeling, het hoofddoel van het Geopark. Naast **Geopark-excursies**, in samenwerking met Partner IVN, ontwikkelden we dit jaar weer voor twee deelgebieden **Ontdekkaarten en Informatieboekjes**: voor de Regio Amersfoort en voor Gooise Meren - Weesp – Wijdmeren. En we maakten een start met drie Educatieve projecten; een **Publieksboek** voor volwassenen, een **korte film** voor jongeren en een **Gouden Boekje** voor kinderen. Projecten die in de loop van 2024 afgerond, gepresenteerd en verspreid zullen worden.

Ons **draagvlak en netwerk** werd verder uitgebreid en versterkt. We namen deel aan veel relevante bijeenkomsten en het aantal geregistreerde Partners nam toe met maar liefst 14!

Blij waren we ook met het advies van de Provinciaal Adviseur Ruimtelijke Kwaliteit Paul Roncken. Hij adviseerde de provincie Utrecht de **geo-hydrologische samenhang** van Heuvelrug met de flanken en kwelgebieden beter te adresseren door het model van het Nationaal Park Nieuwe Stijl in samenhang met een UNESCO Global Geopark voortaan als uitgangspunt te nemen. Zo logisch!

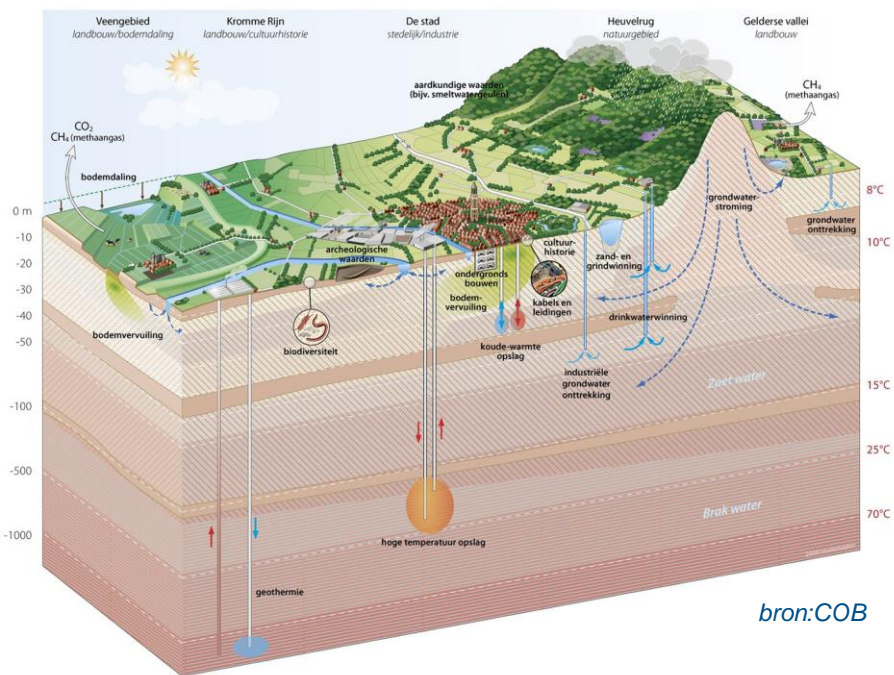
Marc Hofstra
Voorzitter stichting Geopark Heuvelrug Gooi en Vecht

Waterrijke ruggengraat en de flanken

De ruggengraat van het Geopark wordt gevormd door de Utrechtse Heuvelrug en de Gooise stuwwal. Het watersysteem van de Heuvelrug is onder te verdelen in drie zones: het plateau, de flank en de voet. Op het plateau infiltreert neerslag in de zandige ondergrond; hier liggen geen watergangen. Op de hoge flanken liggen enkele natuurlijke beken en gegraven sprengen. Het water dat infiltreert op de hogere delen voedt de diepere watervoerende pakketten en treedt aan de flanken naar buiten als kwel.

Daarom omvat het Geopark naast de stuwwallen vooral ook de natte gebieden op de flanken, zij maken met elkaar deel uit van één groot watersysteem.

Onder de Heuvelrug bevindt zich een enorme waterbel met water van hoge kwaliteit.

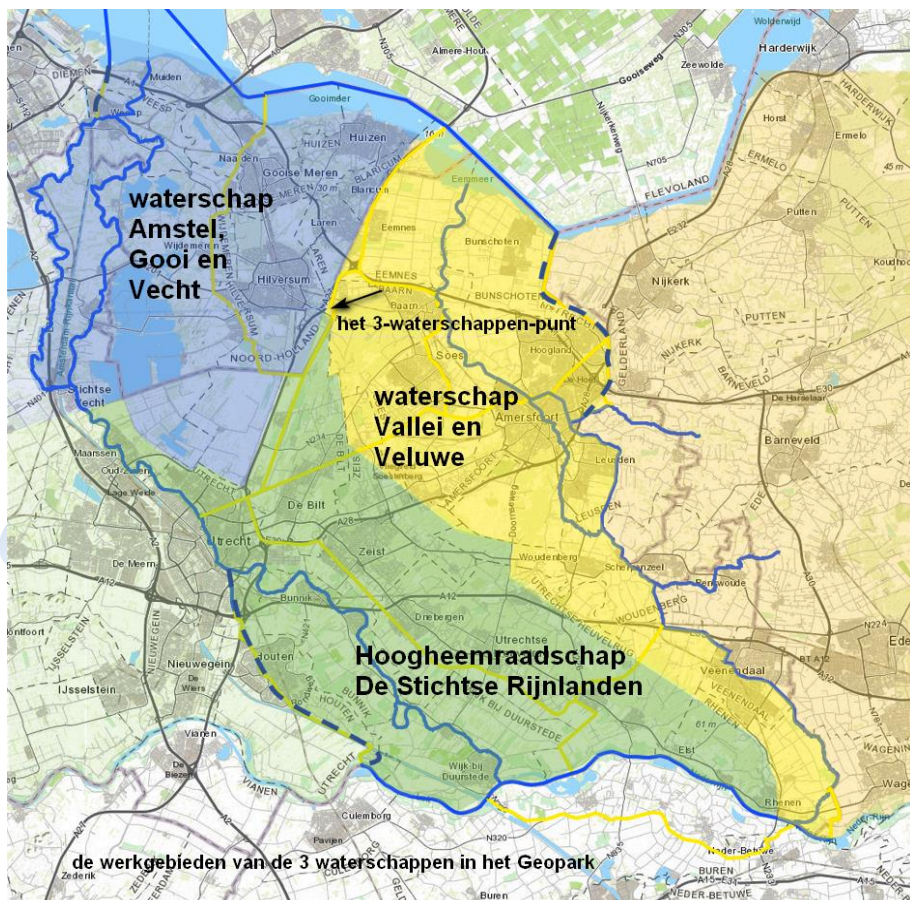


Door water en bodem sturend te laten zijn in de ruimtelijke ordening, kunnen we in Nederland ook in de toekomst met een ander en grillig klimaat blijven leven, wonen en werken. In een veilige omgeving, met een gezonde bodem, voldoende en schoon water.

De water- en bodemopgaven staan niet op zichzelf. Ze hangen samen met elkaar, maar ook met andere opgaven in de leefomgeving.

Zo kunnen doelen voor klimaatadaptatie, waterkwaliteit en bodem niet los gezien worden van verstedelijking, woningbouw, landbouw en energievoorziening.

Een integrale aanpak met alle opgaven in de fysieke leefomgeving is dan ook noodzakelijk, waarbij het water- en bodemsysteem sturend is.¹



¹ Brief Minister Mark Harbers van Infrastructuur en Waterstaat aan de Tweede Kamer van 25 november 2022

Binnen het Geopark Heuvelrug Gooi Vecht gebeurt op dat gebied al veel. De drie waterschappen in dit gebied zijn al bezig om vorm te geven aan deze nieuwe manier van omgaan met de ondergrond, de bodem en het water.

Waterschap Amstel Gooi en Vecht

doet dit met het project “Toekomstbestendige Heuvelrug Gooi en Vechtstreek”.

Primaire stakeholders:

Regio Gooi en Vechtstreek, Waterschap Amstel Gooi en Vecht, PWN, Vitens, Waternet (drinkwater), provincie Noord-Holland en de Metropoolregio Amsterdam (MRA)



Het water- en bodemsysteem van de Heuvelrug, Gooi en Vechtstreek loopt tegen zijn grenzen aan. Het wordt steeds duidelijker dat met de combinatie van de landschappelijke aanpassingen vanuit het ‘maakbaarheidsdenken’ (denken vanuit wensen landgebruik en afhankelijk van techniek), de effecten van de klimaatverandering, afname van biodiversiteit, bodemdaling en verstedelijking, de grenzen van het water- en bodemsysteem zijn bereikt.

[Zie verder ...](#)

Waterschap Hoogheemraadschap De Stichtse Rijnlanden (HDSR) met het project “Blauwe Agenda”

Primaire stakeholders:

Provincie Utrecht (PU), Waterschap Vallei en Veluwe, Hoogheemraadschap De Stichtse Rijnlanden, Vitens, Utrechtse Particulier Grondbezit, Gemeente Utrechtse Heuvelrug (vertegenwoordiger gemeenten), Land- en Tuinbouw Organisatie, Stichting Nationaal Park Utrechtse Heuvelrug, Utrechts Landschap (vertegenwoordiger terreinbeherende organisaties)

De partijen die een relatie hebben met het watersysteem zien dat het juist nu noodzakelijk is om samen te werken aan oplossingen. Daarom hebben diverse overheden en partners de handen ineengeslagen en zijn samen de Blauwe Agenda gestart om de gevolgen van de klimaatverandering en de toenemende vraag naar drinkwater beter op te vangen.

[Zie verder ...](#)

Waterschap Vallei en Veluwe

met het project “Een watergestuurde regio - Vallei en Veluwe: natuurlijk een gevarieerde regio”.

Primaire stakeholders:

Vallei en Veluwe Klimaatbestendig, 28 gemeenten, provincie Utrecht en Gelderland, Waterschap Vallei en Veluwe, Vitens, de GGD's en Veiligheidsregio's in de regio Vallei en Veluwe en Rijkswaterstaat.



Het klimaat verandert, daar kunnen we niet omheen. Volgens de meeste recente gegevens van het KNMI kan de gemiddelde temperatuur over honderd jaar wel 4 graden hoger liggen dan nu. Dan leven we in een klimaat met vaak tropische nachten en een temperatuur die in de stad zo de 40 graden aantikt. Een extreem droge zomer, zoals we die nu soms al meemaken, zou in het jaar 2120 ‘normaal’ kunnen zijn. Anderzijds is de voorspelling dat de winters steeds natter worden, met vaker zware buien met veel neerslag.

[Zie verder ...](#)

Daarmee zijn deze Waterschappen een essentiële speler in het beheren van bodem en water. Afstemming van deze drie trajecten op elkaar is cruciaal voor het welslagen. Zij maken niet voor niks alle drie deel uit van ons Strategisch Beraad.

Stap vooruit met Breed Wethouders Overleg Geopark

Op 13 september 2023 vond het Breed Wethoudersoverleg Geopark plaats, in kasteel Groeneveld, te Baarn, o.l.v. Hans van der Pas. Het overleg was leuk, leerzaam, verhelderend, geruststellend en inspirerend.

Met name ook de deelname van Geopark De Hondsrug (manager Cathrien Posthumus en wethouder/bestuurder Jeroen Hartsuiker) droeg daaraan bij. Zij weten wat een en ander in de praktijk betekent.

Ze konden beamen dat de kwalificatie Geopark het gebied niet op slot zet. De regie blijft volledig bij de gemeenten/provincies. Het gaat vooral om de verhalen en het creëren van bewustzijn over belangrijke waarden in onze leefomgeving, zodat we duurzaam met het gebied omgaan.

Ook werd beaamd dat het zeker niet gaat om het aantrekken van grote groepen toeristen, maar dat gestreefd wordt naar duurzaam toerisme, alleen daar waar dat kan en gewenst is.

Unesco werelderfgoederen (1121) Natuurlijk en cultureel erfgoed	Unesco biosfeergebieden (701) Ecologie en biodiversiteit	Unesco geoparken (147) Geologie en landschap
<ul style="list-style-type: none"> • Doel is bescherming en behoud • Cultureel én natuurlijk erfgoed • Uitzonderlijke universele waarde voor de mensheid • Stricte beheersimplicaties en beschermingsmechanismen • Statisch 	<ul style="list-style-type: none"> • Beschermde natuurstatus maar ruimte voor invloed van de mens • Diverse functies: zonerings • Duurzame ontwikkeling • Maatschappelijke opgaven • <i>Living labs</i> voor onderwijs en onderzoek • Dynamisch, toekomstgericht, adaptief 	<ul style="list-style-type: none"> • Geologie is uitgangspunt • Integraal: ook archeologie, landschap, toerisme • Duurzame ontwikkeling • Regionale identiteit • Wetenschappelijk geïntereerd • Lokaal draagvlak, participatief

Per september 2023 is de stand al 195 Geoparken in 48 landen.

Het Geopark Heuvelrug Gooi en Vecht 3e gekwalificeerde Geopark in Nederland?

In het voorjaar van 2024 wordt de officiële Geopark-kwalificatie van het 2e Geopark in Nederland: Geopark Schelde Delta verwacht. De noodzakelijke onderzoeken en goedkeuringen zijn binnen; het wachten is op de officiële ratificatie bij Unesco. *Goed voorbeeld doet ...?*

Educatieve activiteiten

Tijdreisroute Utrechtse Heuvelrug



Tijdreisroute Utrechtse Heuvelrug

3,4 km in Maarn



Geopark Heuvelrug Gooi en Vecht, IVN Heuvelrug, Kromme Rijn, Maarn Maarsbergen Natuurlijk en Nationaal Park Utrechtse Heuvelrug hebben gezamenlijk de wandelroute

‘Tijdreisroute Utrechtse Heuvelrug’ ontwikkeld. Deze 3,4 kilometer durende wandelroute loopt door Maarn en is te vinden in de IVN Routes app.

Tijdens de Tijdreisroute leren de wandelaars over de ontstaansgeschiedenis van het landschap van de Utrechtse Heuvelrug en hoe menselijke uitvindingen en vooruitgang het landschap hebben gevormd. De wandeling begint 130.000 jaar geleden en brengt de wandelaar met elke stap een stukje dichterbij de toekomst. De wandelaar kan kiezen voor geschreven toelichting in de IVN Routes app of de audiofragmenten beluisteren tijdens de wandeling.

Zie <https://www.utrechtaltijd.nl/activiteiten/tijdreisroute-utrechtse-heuvelrug/>

Heuvelrugproject Huizenmaat

Maya Heinsbroek van OGVE organiseerde op 28 maart voor de tweede klassen van scholengemeenschap De Huizenmaat het Heuvelrug-project, met een fietstocht en bezoek aan de Eempolder met grondboring. Kees de Heer en Nelleke Bary van IVN verzorgden de excursie inhoudelijk. Paul Levelink en Willemien Fokkens van het Geopark ondersteunden bij de uitvoering van de excursie in het Eemgebied.



Grondboren bij het Utrechts Landschap

Wim Hoek, hoofddocent aan Universiteit Utrecht en lid van onze Wetenschappelijke Adviesraad boorde op het terrein van het Utrechts Landschap, met Eddy Zoëy. Mooi in beeld gebracht door RTV Utrecht.



[Zie verder ...](#)

Gooise Landschapsdag

Op 18 maart organiseerde OGVE de Gooise Landschapsdag, een samenkomst van alle gebruikers van Infoschuur 't Gooi in Blaricum.

Geopark Heuvelrug Gooi en Vecht voorzitter Marc Hofstra hield een inleiding over doelstelling en inzet van het Geopark.

Willemien Fokkens verzorgde tijdens de excursie over geosite landgoed Crailoo een verdere toelichting.



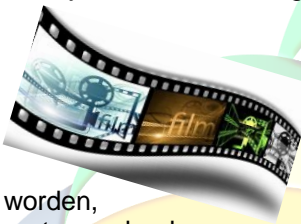
Geo-excursies

Samen met diverse IVN afdelingen waren er Geo-excursies naar landgoed Nimmerdor, landgoed Oostbroek, de Soester Duinen, de Amersfoortse Berg, de Westbroekse Zodden, de Heuvelrug in het kader van de Beleefweek van het Nationaal Park en een Fietsexcursie Hoog en Laag door de Uterchtse Heuvelrug, de Gelderse Vallei en Eemland.

Start drie nieuwe educatieve projecten voor bewustwording

In 2023 hebben we de financiering rond gekregen voor een prachtig, rijk geïllustreerd **Publieksboek** over het Geopark. Dankzij de toegezegde financiële bijdragen van de provincies Utrecht en Noord-Holland en de waterschappen Amstel, Gooi en Vecht, Hoogheemraadschap De Stichtse Rijnlanden en Vallei en Veluwe. We gaan dit, samen met uitgeverij Matrijs, realiseren! Tegelijk een mooie erkenning van genoemde organisaties dat we met iets belangrijks, nuttigs en moois bezig zijn. Naar verwachting komend najaar in de boekhandel!

We zijn ook zeer verheugd over de opdracht die we van de provincie Utrecht in 2023 kregen om een **korte educatieve film** met animaties te maken over het Geopark. De opdracht komt voort uit de behoefte aan een informatief aansprekend en beeldend verhaal over het Geopark-gebied. Deze informatie kan vooraf of na afloop van een buiten-excursie bekeken worden, zodat de buiten-beleving in de context van het grotere geheel staat. De Primaire doelgroep zijn deelnemers aan excursies in het Geopark-gebied, met name kinderen/jongeren in schoolverband (voortgezet onderwijs) en volwassenen in recreatief verband.



In 2023 kwam de financiering rond voor een "**Gouden Boekje**" over ons Geopark! De reeks Gouden Boekjes staat bekend om zijn originele verhaaltjes, prachtige illustraties en het gouden randje. De best-seller illustrator en kinderboekenauteur Gitte Spee gaat het kinderboekje maken, gebaseerd op haar geliefde figuurtjes Aap & Mol. Uitgeverij Rubinstein gaat het boekje in 2024 uitgeven. De uitgave wordt mede mogelijk gemaakt dankzij financiële bijdragen van provincie Utrecht en het Nationaal Park Utrechtse Heuvelrug. Het boekje gaat naar alle kinderen van groep 3/4 in het Geopark-gebied, helemaal passend bij het motto: "jong geleerd is oud gedaan".



Overige activiteiten en gebeurtenissen

In 2023 verschenen nieuwsbrieven

- Geo-Nieuwsbrief-43 december-2023
- Geo-Nieuwsbrief-42 november-2023
- Geo-Nieuwsbrief-41 september 2023
- Geo-Nieuwsbrief-40 juli 2023
- Geo-Nieuwsbrief-39 juni 2023
- Geo-Nieuwsbrief-38 april 2023
- Geo-Nieuwsbrief-37 maart 2023
- Geo-Nieuwsbrief-36 februari 2023



Nieuwe Partners en sympathisanten

Ons draagvlak en netwerk werd verder uitgebreid en versterkt. We namen deel aan veel relevante bijeenkomsten en het aantal geregistreerde Partners nam toe met maar liefst 14!

Daaronder 3 gemeenten (uit Utrecht: De Bilt en Bunnik en uit Noord-Holland: Gooise Meren), 3 lokale koepels: Tussen Heuvelrug en Wetering, Tussen Vecht en Eem en de Vechtplassencommissie en 2 internationaal gerenommeerde instituten: Universiteit Utrecht en het KNMI.

- Landgoed Prattenburg
- Zoetbrood Assurantiën
- Vereniging Tussen Heuvelrug en Wetering
- Landgoed Vollenhoven
- Gemeente De Bild
- Universiteit Utrecht
- KNMI
- Nederlands Vestingmuseum
- Gemeente Bunnik
- Vechtplassencommissie
- Gemeente Gooise Meren
- Milieucentrum Utrecht
- Stichting Tussen Vecht en Eem
- Vrienden van Fort bij Rijnauwen

Partners geven met de ondertekening van de Partnerverklaring te kennen achter het burgerinitiatief te staan en dat waar mogelijk te ondersteunen.

Ontdekkaarten en informatieboekjes

In 2023 kwam voor het project Regio Amersfoort (Amersfoort, Bunschoten/Spakenburg, Eemnes, Leusden en Woudenberg) na eerdere toezeggingen voor financiële steun van het Prins Bernard Cultuurfonds, het K.F. Heinfonds en waterschap Vallei en Veluwe, ook de financiële steun van gemeente Amersfoort en gemeente Leusden rond.

Ook voor dat gebied zijn weer mooie Ontdekkaarten, Informatieboekjes en Banners gemaakt. Tijdens een leuke bijeenkomst op 7 juni in het Groene Huis in Amersfoort hebben we de 1e Ontdekkaarten en Informatieboekjes over de Regio Amersfoort uitgereikt aan de wethouders Rutger Dijksterhuis (Amersfoort), Wim Vos (Leusden), Peter van Asselt (Bunschoten/Spakenburg) en Henk-Jan Molenaar (Woudenberg).



Afgelopen jaar kwam ook de financiering rond voor de realisatie van de Ontdekkaart en het Informatieboekje over het gebied Gooise Meren, Weesp en Wijdmeren. Zowel het waterschap Amstel Gooi en Vecht, het Bernard Cultuurfonds, de stichting Mens en zijn Natuur en de gemeente Gooise Meren droegen financieel bij.

Op 20 september hebben we bij Partner Het Nederlands Vestingmuseum de 1e exemplaren van deelgebied Gooise Meren, Weesp, Wijdmeren uitgereikt aan wethouders Hugo Bellaart (Gooise Meren) en Els Kruijt (Wijdmeren).



En verder ...

Onze stichting heeft alle inmiddels geïnstalleerde statenleden van de provincies Noord-Holland en Utrecht en alle bestuurders van de waterschappen Amstel, Gooi en Vecht, De Stichtse Rijnlanden en Vallei en Veluwe gefeliciteerd met hun benoeming en uitgenodigd ons initiatief te steunen door het Geopark deel te maken van de inzet in de onderhandelingen en af te sluiten akkoorden.

Geopark bestuurslid Walter Kooy hield een inleiding op het Symposium van Heuvelrug in Goede Banen (HiGB), Partner van ons Geopark, tijdens hun symposium op 15 februari jl

Op 11 mei waren Marc Hofstra en Paul Levelink van het Geopark aanwezig op het symposium van de Vechtplassencommissie, o.l.v. de nieuwe voorzitter Pieter Broertjes. Thema: De onlogische grens tussen Noord-Holland en Utrecht en de wens het gebied als één geheel te benaderen. Net als bij het Geopark.

Op zaterdag 17 juni verzorgden Paul Levelink (Geopark Heuvelrug Gooi en Vecht) en Marianne Wildenberg (auteur wandelgids Heuvelrughike) bij Scheltema een lezing over (wandelen in) het unieke stuwwallenlandschap van de Heuvelrug. Dit ter gelegenheid van de kick-off van Scheltema's Reisweken. Enkele weken later gevolgd door een lezing met hetzelfde thema verzorgd door Marianne Wildenberg en Marc Hofstra.

De wandelgids Heuvelrughike voert je in vijf etappes over de Heuvelrug in Noord-Holland en Utrecht.

Hieraan is een wandelpin verbonden waarvan er € 0,50 naar stichting Geopark Heuvelrug Gooi en Vecht gaat.



Als vervolg op deze activiteiten gingen Marc Hofstra en Marianne Wildenberg op Heuvelrughike. Een prachtige dagwandeling vanaf Het Hoogt naar de Soesterduinen en via de Paltz weer terug. Marianne heeft er een blog van gemaakt.

Op 3 november zaten bestuurders van onze stichting aan de ontbijttafel met de commissaris van de Koning en alle gedeputeerden van de provincie Utrecht om te praten over de opgaven en ambities voor de komende 4 jaar en hoe we het beste gezamenlijk kunnen optrekken. Samenwerken en concrete stappen zetten, daar gaat het nu om.

Erg blij zijn wij met het advies van Provinciaal Adviseur Ruimtelijke Kwaliteit Paul Roncken "Operatie Heuvelrug, een toekomstbeeld voor het centrale deel van de Utrechtse Heuvelrug", "van A(mersfoort) tot Z(eist)". In het 2e hoofd aandachtspunt staat: "... neem Nationaal Park Nieuwe Stijl in samenhang met een UNESCO Global Geopark als uitgangspunt ...". Hiermee worden verschillende rug, flank en kwel natuurkernen met elkaar verbonden, tot in de stedelijke ruimten eromheen. Vanuit het Geopark staan we uiteraard achter dit advies en wij adviseren en verzoeken de provincie Utrecht dit logische advies over te nemen.

In december waren we aanwezig op het symposium Aardkundig Erfgoed, georganiseerd door en bij het Rijksinstituut voor Cultureel Erfgoed (RCE). Mooie voorbeelden van deze Geoparken in oprichting: Schelde Delta en Peelrandbreuk passeerden de revue.

Op 2 december waren we aanwezig bij de feestelijke opening van het House of Bird Kwinteloijen. Een duurzame uitspanning met bezoekerscentrum bij Geosite Kwinteloijen tussen Rhenen en Veenendaal. Een prachtig, zeer gevarieerd natuurgebied met nog altijd goed zichtbare structuren ten gevolge van de eerdere zandafgravingen. In het centrum is ruimte voor educatie en voorlichting.

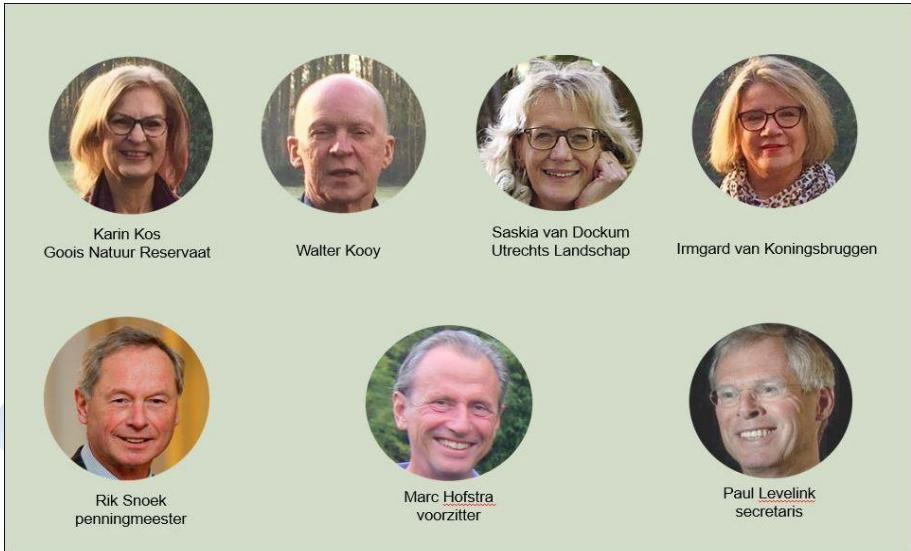
Op vrijdag 8 december waren voorzitter en secretaris aanwezig op het zeer informatieve Symposium "Landschap en landbouw: we hebben elkaar nodig". Georganiseerd door Landschappen.nl. Het ontstaan van de hedendaagse landbouw, de relatie met het landschap, de bodem, het water en de ruilverkavelingsmechanismen stonden centraal.

Verder hebben we afgelopen periode weer de nodige goede gesprekken mogen voeren, ondermeer met de dit jaar nieuw aangetreden gedeputeerde Rosan Kocken (Noord-Holland) en de 3 nieuwe leden van de 3 waterschappen in ons Strategisch Beraad: dagelijks bestuurder Bea de Buisonjé (Amstel, Gooi en Vecht), hoogheemraad Bert de Groot (Hoogheemraadschap De Stichtse Rijnlanden) en heemraad Erik den Hartog (Vallei en Veluwe).

Van ons Bestuur en onze Adviseurs

De stichting kent verschillende organen: het Bestuur, de Maatschappelijke Adviesraad (MAR), de Wetenschappelijke Adviesraad (WAR) en het Strategisch Beraad (SB).

Het Bestuur kwam 5 x bijeen en heeft zich vooral beziggehouden met de verdere ontwikkeling van het draagvlak in het gebied, de opzet vooraf en evaluatie achteraf van het Breed Wethoudersoverleg Geopark, de Q&A (de meeste aan ons gestelde gestelde vragen en onze antwoorden), de rol en verdere ontwikkeling van de Maatschappelijke Adviesraad en de 3 educatieve projecten voor 2024 (Publieksboek, korte film met animatie en Gouden Boekje).



De Maatschappelijke Adviesraad (MAR) heeft zich ondermeer gebogen over de vraag hoe het maatschappelijke netwerk verder te versterken. De MAR beoogt een doorstart naar een MAR 2.0, middels deelname van meer vertegenwoordigers van lokale organisaties/Partners.

De Wetenschappelijke Adviesraad (WAR) heeft zich vooral beziggehouden met de vraag hoe het te maken Publieksboek qua opbouw en inhoud er uit moet gaan zien.

En het Strategisch Beraad, dat afgelopen jaar een nieuwe samenstelling kreeg, heeft positief kritisch meegedacht over onze boodschap en hoe we voldoende steun kunnen verwerven.

Financieel overzicht

Toelichting op het Financieel jaarverslag 2023

Het financieel jaarverslag 2023 van de Stichting Geopark Heuvelrug Gooi en Vecht geeft de financiële positie per 31 december 2023. Het financieel jaarverslag bestaat uit de Balans en de staat van Baten en Lasten.

Staat van Baten en Lasten 2023 (2022)

	2023	2022
Baten		
Subsidie gebiedsbeschrijvingen (ontvangen)	12.500,00	6.500
Subsidie (nog te ontvangen)	5.132,00	
Subsidie projecten (ontvangen)	67.543,00	
Subsidie projecten (nog te ontvangen)	15.018,00	
Scheningen en giften	1.142,50	790
Totaal baten	101.335,50	7.290
Lasten		
Kosten gebiedsbeschrijvingen	25.289,00	2.033
Kosten projecten	0,00	
Voorzieningen		
Gebiedsbeschrijving	-6.500,00	6.500
Projecten	82.561,00	
Algemene kosten		
Automatiseringskosten	372,70	326
Communicatiekosten	52,00	
Representatiekosten	166,40	630
Drukkosten	184,93	236
Kantoorkosten	0,00	0
Bankkosten	186,66	126
Totaal lasten	102.312,69	9.851
Resultaat uit gewone exploitatie	-977,19	-2.561
Buitengewone baten en lasten	0,00	0
Resultaat	-977,19	-2.561

Balans 2023 (2022)

<i>Activa</i>	2023	2022	<i>Passiva</i>	2023	2022
Vaste activa	0	0	Eigen vermogen		
			Algemene reserve	5.812	8.373
Vlottende activa			Resultaat boekjaar	-977	-2.561
Vorderingen			totaal	4.835	5.812
Gebiedsbeschrijvin	5.132		Vorzieningen		
Projecten	15.018		Gebiedsomschrijvin	0	6.500
Debiteuren			Projecten	82.561	
Liquide middelen			Schulden korte termijn		
Bank RABO760	67.246	12.312	Crediteuren	0	0
			Overlopende passiv	0	0
Balanstotaal	87.396	12.312		87.396	12.312

* Met de post gebiedsbeschrijvingen wordt bedoeld: de Ontdekkaarten en Informatieboekjes voor regio Amersfoort en Gooise Meren, Weesp en Wijdmeren

* Met de post projecten wordt bedoeld: het Publieksboek, de Educatieve Korte Film en het Gouden Boekje

Draagvlak

Partners/Steunbetuigers

- **Waterschappen**
 - Hoogheemraadschap De Stichtse Rijnlanden
 - Amstel, Gooi en Vecht
 - Vallei en Veluwe
- **Gemeentes**
 - Zeist
 - Rhenen
 - Wijk bij Duurstede
 - Utrechtse Heuvelrug
 - Baarn
 - Soest
 - Laren
 - De Bilt
 - Bunnik
 - De Gooise Meren
- **Landschappen**
 - Staatsbosbeheer Utrecht
 - Utrechts Landschap
 - Natuurmonumenten
 - Goois Natuurreservaat
 - Landschap Erfgoed Utrecht
- **Landgoederen**
 - Eyckenstein
 - het Kombos
 - het Blauwe Huis
 - Schotbos
 - Hoorneboeg
 - Zonnestraal
 - Prattenburg
 - Vollenhoven
- **Specifieke gebieden**
 - Vrienden Behoud Lijsterengh
 - Geheugen van Zeist
 - Vrienden van het Gooi
 - Heuvelrug in Goede Banen
 - Vrienden van Soester Eng
 - Vrij Polderland

- Vrienden van het Zwerfsteneneiland
- Maarn Maarsbergen Natuurlijk
- Forteiland Pampus
- Wegh der Weegen
- Behoud het Weteringgebied
- Gebiedsraad Kwinteloijen
- Werkgroep Kromme Rijncorridor
- Vereniging Tussen Heuvelrug en Wetering
- Vechtplassencommissie
- Stichting Tussen Vecht en Eem
- **Natuur**
 - Biologische Tuinderij Eyckenstein
 - IVN Noord Holland en Utrecht
 - IVN Heuvelrug en Kromme Rijn
 - IVN Vecht en Plassengebied
 - IVN De Bilt e.o.
 - IVN Amersfoort
 - IVN Eemland
 - IVN Gooi e.o.
 - Bezoekerscentrum de Boswerf
 - Natuur en Milieufederatie Utrecht
 - Milieucentrum Utrecht
- **Cultuur**
 - Telluris
 - Archeologische Werkgroep 'Leen de Keijzer'
 - Stedsmuseum Rhenen
 - Vechtstreekmuseum
 - Geologisch Museum Hofland
 - Kasteel Amerongen
 - Museum Soest
 - Nederlandse Kastelen Stichting
 - Muiderslot
 - Cuneragilde Rhenen
 - Historische Vereniging Soest/Soesterberg
 - Grebbelinie Bezoekerscentrum
 - Nederlands Vestingmuseum
 - Vrienden van Fort bij Rijnauwen
- **Toerisme en Recreatie**
 - Regionaal Bureau voor Toerisme Heuvelrug en Vallei
 - Kasteel Kerckebosch
 - Watertoren van Werkhoven

- Klein Groenbergen
- Vakantiepark de Krakeling
- Georeizen
- Wandelen Werkt
- **Kennis instituten**
 - RAAP
 - Universiteit Utrecht
 - KNMI
- **Overigen**
 - Stichting Beter Zeist
 - CommunicatieCheck
 - Studio Herder
 - Omgevingseducatie Gooi-, Vecht- en Eemstreek
 - Zoetbrood Assurantiën

